



TIÊU CHUẨN VỀ ĐỊA ĐIỂM TỔ CHỨC DU LỊCH MICE

ASEAN

(Sổ tay hướng dẫn
đánh giá và chứng nhận)





TIÊU CHUẨN VỀ ĐỊA ĐIỂM TỔ CHỨC DU LỊCH MICE ASEAN

Sổ tay hướng dẫn đánh giá và chứng nhận |

Hạng mục: Địa điểm triển lãm |





Tiêu chuẩn địa điểm tổ chức du lịch

MICE ASEAN

Hạng mục: Địa điểm triển lãm

Tháng 12 năm 2018

MỤC LỤC

Trang

I. Tiêu chuẩn địa điểm tổ chức du lịch MICE ASEAN: *Hạng mục địa điểm triển lãm*

1. Lời nói đầu	2
2. Giới thiệu	3
3. Thuật ngữ và định nghĩa	4
4. Yêu cầu và chấm điểm	6

II. Tiêu chuẩn địa điểm tổ chức du lịch MICE ASEAN: *Hướng dẫn thẩm định và chứng nhận cho hạng mục địa điểm triển lãm*

5. Lời nói đầu	23
6. Giới thiệu	24
7. Phạm vi	25
8. Thuật ngữ và định nghĩa	26
9. Cơ quan chứng nhận	27
10. Các bước đánh giá và thẩm định AMVS	32
11. Thời hạn hiệu lực	35
12. Quyền lợi và đặc quyền	36
13. Biểu tượng chứng nhận	37
14. Hướng dẫn đánh giá địa điểm tổ chức du lịch MICE ASEAN	38
15. Quy trình thẩm định	60
16. Quy tắc ứng xử của Hội đồng thẩm định Quốc gia	62
17. Đình chỉ và thu hồi chứng nhận	63
18. Kiến nghị và khiếu nại	64
19. Hủy chứng nhận	65

III. Phụ lục

1. Phụ lục 1: Đơn đăng ký AMVS	66
2. Phụ lục 2: Thành viên Hội đồng thẩm định Quốc gia	77
3. Phụ lục 3: Biểu mẫu thẩm định AMVS	79
4. Phụ lục 4: Báo cáo thẩm định AMVS tại điểm và biểu mẫu hành động khắc phục/phòng ngừa	101
5. Phụ lục 5: Báo cáo thẩm định AMVS	105

I

TIÊU CHUẨN ĐỊA ĐIỂM TỔ CHỨC DU LỊCH MICE

Chương 1

Lời nói đầu

MICE là một loại hình du lịch gắn với hội họp, khen thưởng, hội nghị và triển lãm, là một trong những xu hướng du lịch đang phát triển ở các quốc gia ASEAN. Kế hoạch chiến lược về phát triển du lịch ASEAN 2016 - 2025 xác định:

Đến năm 2025, ASEAN trở thành một điểm đến du lịch chất lượng, mang đến trải nghiệm đa dạng, độc đáo, đồng thời hướng tới phát triển du lịch một cách bền vững, toàn diện và cân bằng, để góp phần cải thiện đời sống kinh tế - xã hội của người dân.

Loại hình du lịch MICE hướng tới phát triển và nâng cao lượng khách cũng như chi tiêu của du khách. Khách sử dụng dịch vụ du lịch MICE thuộc nhóm dẫn đầu về mức chi tiêu cao, khả năng chi trả nhiều trước và (hoặc) sau các hoạt động MICE, thời gian lưu trú trung bình tại một điểm đến cũng lâu hơn các đối tượng khách khác. Đây là một loại hình du lịch quan trọng, đóng góp đáng kể vào sự tăng trưởng của ngành du lịch và các lĩnh vực liên quan cũng như nền kinh tế đất nước.

Bộ tiêu chuẩn về địa điểm MICE ASEAN là hướng dẫn cho tất cả các quốc gia thành viên xây dựng sản phẩm du lịch MICE đầy tính cạnh tranh và chung tay cung cấp các địa điểm tổ chức chất lượng, đưa ASEAN trở thành một khu vực tiêu biểu về tổ chức du lịch MICE.

Chương 2

Giới thiệu

Địa điểm tổ chức luôn là một trong những yếu tố quan trọng để triển khai hoạt động MICE. Mười quốc gia thành viên ASEAN, gồm Brunei Darussalam, Campuchia, Indonesia, CHDCND Lào, Malaysia, Myanmar, Philippines, Singapore, Thái Lan và Việt Nam, có thể xem xét và áp dụng các tiêu chuẩn về địa điểm tổ chức du lịch MICE ASEAN (AMVS) để phát triển và nâng cao năng lực cạnh tranh, chuyên nghiệp hóa các hoạt động của các nhà cung cấp dịch vụ, địa điểm tổ chức du lịch MICE.

Tiêu chuẩn Địa điểm tổ chức du lịch MICE ASEAN (AMVS) đề cập đến phòng họp, địa điểm triển lãm và địa điểm tổ chức sự kiện. Tài liệu này hướng dẫn trọng tâm về 2 loại địa điểm triển lãm: diện tích tối thiểu 5.000m² và 1.000m².

Các tiêu chí chính của AMVS gồm:

1. Cơ sở vật chất
2. Kỹ thuật
3. Dịch vụ.

Các tiêu chí này tập trung vào các khía cạnh vật chất, quản lý và nhân sự của địa điểm để có thể đáp ứng các yêu cầu của khách du lịch MICE.

Chương 3

Thuật ngữ và định nghĩa

Các thuật ngữ và định nghĩa được áp dụng trong tiêu chuẩn như sau:

3.1 MICE

MICE là một loại hình du lịch liên quan đến hội họp, khen thưởng, hội nghị, triển lãm và sự kiện kinh doanh. Thuật ngữ này cũng đề cập đến các nhà cung ứng dịch vụ và khách hàng trong lĩnh vực MICE.

3.2 Các hạng mục địa điểm tổ chức du lịch MICE

Các hạng mục địa điểm tổ chức du lịch MICE đề cập đến phòng họp, địa điểm triển lãm và địa điểm tổ chức sự kiện. Nói cách khác là các không gian vật lý được thiết kế và cung cấp cho các hoạt động MICE với mục đích hội họp, triển lãm và sự kiện.

3.3 Địa điểm triển lãm

Là địa điểm bao gồm hai khu vực sau:

- (1) Khu triển lãm;
- (2) Khu vực trước khu triển lãm

3.4 Khu triển lãm

Khu triển lãm được xây dựng với cấu trúc khép kín.

Khu triển lãm có thể được phân loại thành 2 loại như sau:

Loại	Đặc điểm cơ bản		
	Diện tích tối thiểu (m ²)	Chiều cao tối thiểu * (m)	Tải trọng tối thiểu (Tấn/m ²)
1	5.000	8-12	1.00 - 2.00
2	1.000	5-7	0,35 - 0,50

Ghi chú: * Chiều cao được đo từ sàn đến phần thấp nhất của mái trong Khu triển lãm.

3.5 Biển báo

Các biển báo được thiết kế để chỉ dẫn thông tin. Ví dụ, tên phòng, chỉ đường và các trường hợp khẩn cấp.

3.6 Khu vực đỗ xe cho người tham gia

Một khu vực dành riêng để cung cấp dịch vụ đỗ xe cho người tham gia.

3.7 Khu vực trả khách

Là khu vực đỗ xe tạm thời để đưa và đón người tham gia.

3.8 Khu vực đậu xe chở hàng

Là khu vực dành cho các phương tiện chở hàng hóa đậu.

3.9 Khu vực xếp dỡ hàng hóa

Khu vực dành cho xe tải chở hàng dừng đậu để xếp/ dỡ hàng hóa phục vụ triển lãm.

3.10 Khu vực tiếp nhận và đăng ký

Một khu vực được chuẩn bị cụ thể để tiếp đón khách .

3.11 Phòng của ban tổ chức

Một phòng thường trực để cung cấp nơi làm việc dành riêng cho ban tổ chức

3.12 Phòng họp

Là phòng thường trực dành cho các cuộc họp, hội thảo và các hoạt động nhóm nhỏ tách biệt với triển lãm.

3.13 Phòng báo chí

Một phòng dành cho đơn vị báo chí làm việc trong tòa nhà triển lãm.

3.14 Phòng sơ cứu

Một phòng được chuẩn bị đặc biệt để sơ cứu trong các cuộc triển lãm (lắp đặt, trong triển lãm và tháo dỡ sau triển lãm).

3.15 Trung tâm dịch vụ

Là nơi được sắp xếp để cung cấp các dịch vụ cho ban tổ chức và người tham gia, ví dụ như dịch vụ photocopy, in tài liệu, nhận tin nhắn...

3.16 Khu vực trước Khu triển lãm

Một khu vực liền kề với khu triển lãm dành cho các hoạt động khác.

Chương 4

Yêu cầu và chấm điểm

Bảng dưới đây minh họa các loại khu triển lãm khác nhau và các tiêu chí. Khi đăng ký chứng nhận, các địa điểm chỉ chọn **một** loại hình áp dụng. Điều này có nghĩa là nếu địa điểm triển lãm của họ ở:

- Khu triển lãm Loại 1 có 55 chỉ số
- Khu triển lãm Loại 2 có 54 chỉ số

Cơ sở vật chất (P)			
Tiêu chí	Yêu cầu và chấm điểm	Loại	
		1	2
Bố trí cơ sở vật chất và các khu vực chức năng của Khu triển lãm			
P01 - Điều kiện và vệ sinh của Khu triển lãm <ul style="list-style-type: none">- Không có vật cản trên kết cấu trần hoặc mái ở độ cao 8-12m (đối với Khu triển lãm loại 1) và 5-7m (đối với Khu triển lãm loại 2).- Sàn, tường và trần của khu triển lãm được giữ gìn cẩn thận, không có bụi, chất thải và vết bẩn- Khu triển lãm không có mùi khó chịu.	3 - Hoàn thành tất cả các yêu cầu 2 - Hoàn thành 2 yêu cầu 1 - Hoàn thành 1 yêu cầu 0 - Không thể đáp ứng bất kỳ yêu cầu nào	✓	✓
P02 - Hệ thống nâng và cầu trục <ul style="list-style-type: none">- Có thông báo giới hạn trọng lượng tại các vị trí chuẩn bị cho hệ thống nâng và cầu trục- Có bố trí hiển thị các vị trí nâng và cầu trục- Có sẵn tài liệu kiểm tra hoặc bảo trì hàng năm	3 - Hoàn thành tất cả các yêu cầu 2 - Hoàn thành 2 yêu cầu 1 - Hoàn thành 1 yêu cầu 0 - Không thể đáp ứng bất kỳ yêu cầu nào	✓	✓
Phân khu chức năng			
P03 - Khu vực trước khu triển lãm <ul style="list-style-type: none">- Được duy trì và bài trí tốt.- Đã lắp (các) đèn chiếu sáng.- Có đủ ổ cắm điện.- Hệ thống điều hòa và thông gió đầy đủ, thông thoáng	3 - Hoàn thành tất cả các yêu cầu 2 - Hoàn thành 3 yêu cầu 1 - Hoàn thành 2 yêu cầu 0 - Hoàn thành ít hơn 2 yêu cầu	✓	✓

Cơ sở vật chất (P)			
Tiêu chí	Yêu cầu và chấm điểm	Loại	
		1	2
P04 - Khu vực tiếp tân và đăng ký <ul style="list-style-type: none"> - Được duy trì và bài trí tốt. - Có vị trí trước lối vào khu triển lãm. - Có đủ ổ cắm điện. - Có biển báo cố định và khả năng nhận biết dễ dàng - Có Hệ thống âm thanh. 	3 - Hoàn thành tất cả các yêu cầu 2 - Hoàn thành 4 yêu cầu 1 - Hoàn thành 3 yêu cầu 0 - Hoàn thành ít hơn 3 yêu cầu nào	✓	✓
P05 - Phòng họp Khu triển lãm Loại 1 <ul style="list-style-type: none"> - Phòng cố định được bài trí tốt và sạch sẽ. - Có vị trí nằm gần khu triển lãm. - Được trang bị máy lạnh, đèn chiếu sáng và ổ cắm điện. - Có đủ bàn ghế. - Có sẵn các dịch vụ Wi-Fi tốc độ cao. 	3 - Hoàn thành tất cả các yêu cầu 2 - Hoàn thành 4 yêu cầu 1 - Hoàn thành 3 yêu cầu 0 - Hoàn thành ít hơn 3 yêu cầu nào	✓	
P05 - Phòng họp Khu triển lãm Loại 2 <ul style="list-style-type: none"> - Khu vực sắp xếp được bài trí tốt và sạch sẽ. - Có vị trí nằm gần khu triển lãm. - Được trang bị máy lạnh, đèn chiếu sáng và ổ cắm điện. - Có đủ bàn ghế. - Có sẵn các dịch vụ Wi-Fi tốc độ cao. 	3 - Hoàn thành tất cả các yêu cầu 2 - Hoàn thành 4 yêu cầu 1 - Hoàn thành 3 yêu cầu 0 - Hoàn thành ít hơn 3 yêu cầu nào		✓
P06 - Phòng đón tiếp khách quan trọng VIP Khu triển lãm Loại 1 <ul style="list-style-type: none"> - Phòng cố định được bài trí tốt và ngăn nắp. - Được trang bị máy lạnh, đèn chiếu sáng và ổ cắm điện. - Có phòng vệ sinh riêng. - Có đủ ghế và bàn hoặc ghế sofa. - Có sẵn các dịch vụ Wi-Fi tốc độ cao. 	3 - Hoàn thành tất cả các yêu cầu 2 - Hoàn thành 4 yêu cầu 1 - Hoàn thành 3 yêu cầu 0 - Hoàn thành ít hơn 3 yêu cầu nào	✓	
P06 - Phòng đón tiếp khách quan trọng VIP Khu triển lãm Loại 2 <ul style="list-style-type: none"> - Khu vực sắp xếp được duy trì tốt và ngăn nắp - Được trang bị máy lạnh, đèn và ổ cắm điện. - Có đủ ghế và bàn hoặc ghế sofa. 	3 - Hoàn thành tất cả các yêu cầu 2 - Hoàn thành 2 yêu cầu 1 - Hoàn thành 1 yêu cầu 0 - Không thể đáp ứng bất kỳ yêu cầu nào		✓

Cơ sở vật chất (P)			
Tiêu chí	Yêu cầu và chấm điểm	Loại	
		1	2
<p>P07 - Phòng truyền thông Khu triển lãm Loại 1</p> <ul style="list-style-type: none"> - Phòng cố định, được bài trí tốt và sạch sẽ. - Được trang bị máy lạnh, đèn chiếu sáng và ổ cắm điện. - Có đủ bàn ghế hoặc chỗ làm việc. - Có đủ đồ dùng văn phòng cho người sử dụng. - Có sẵn các dịch vụ Wi-Fi tốc độ cao. 	<p>3 - Hoàn thành tất cả các yêu cầu 2 - Hoàn thành 4 yêu cầu 1 - Hoàn thành 3 yêu cầu 0 - Hoàn thành ít hơn 3 yêu cầu nào</p>	✓	
<p>P07 - Phòng truyền thông Khu triển lãm Loại 2</p> <ul style="list-style-type: none"> - Khu vực sắp xếp được tổ chức tốt và sạch sẽ. - Được trang bị máy lạnh, đèn chiếu sáng và ổ cắm điện. - Có đủ bàn ghế hoặc chỗ làm việc. - Có đủ đồ dùng văn phòng cho người sử dụng. - Có sẵn các dịch vụ Wi-Fi tốc độ cao. 	<p>3 - Hoàn thành tất cả các yêu cầu 2 - Hoàn thành 4 yêu cầu 1 - Hoàn thành 3 yêu cầu 0 - Hoàn thành ít hơn 3 yêu cầu nào</p>		✓
<p>P08 - Phòng dành cho người cầu nguyện</p>	<p>3 - Có một không gian cố định hoặc một không gian có thể được bố trí, ngăn cách cho nam/ nữ với các tiện nghi thích hợp 2 - Không gian được bố trí, ngăn cách cho nam/ nữ với một số tiện nghi 1 - Có thể bố trí và tách biệt không gian cho nam/ nữ 0 - Không thể bố trí không gian cho phòng cầu nguyện</p>	✓	✓
<p>P09 – Hỗ trợ người khuyết tật</p>	<p>3 - Có đủ cơ sở vật chất, nhân viên được đào tạo để hỗ trợ người khuyết tật dự họp. 2 - Có đủ cơ sở vật chất hỗ trợ người người khuyết tật dự họp. 1 - Có cơ sở vật chất tối thiểu hỗ trợ người người khuyết tật dự họp 0 - Không có cơ sở vật chất hỗ trợ người khuyết tật dự họp</p>	✓	✓

Cơ sở vật chất (P)			
Tiêu chí	Yêu cầu và chấm điểm	Loại	
		1	2
<p>P10 - Khu vực dịch vụ ăn uống</p> <ul style="list-style-type: none"> - Có bố trí khu vực phục vụ thức ăn cho người tham gia - Được tổ chức sắp xếp tốt và sạch sẽ - Được trang bị máy lạnh, đèn chiếu sáng và ổ cắm điện - Hệ thống thông gió và lưu thông không khí đầy đủ. - Có đủ diện tích và tiện nghi cơ bản để chuẩn bị đồ ăn và khu vực phục vụ ăn uống - Trong trường hợp cần thiết, có thể cung cấp danh sách các nhà cung ứng dịch vụ ăn uống. 	<p>3 - Hoàn thành tất cả các yêu cầu</p> <p>2 - Hoàn thành 5 yêu cầu</p> <p>1 - Hoàn thành 4 yêu cầu</p> <p>0 - Hoàn thành ít hơn 4 yêu cầu</p>	✓	✓
Khu vực công cộng			
<p>P11 - Khả năng tiếp cận</p> <ul style="list-style-type: none"> - Vị trí dễ tiếp cận, thuận tiện đi lại - Có nhiều hơn một tuyến đường kết nối địa điểm và đường công cộng - Có thể sử dụng dịch vụ giao thông công cộng để tiếp cận địa điểm triển lãm 	<p>3 - Hoàn thành tất cả các yêu cầu</p> <p>2 - Hoàn thành 2 yêu cầu</p> <p>1 - Hoàn thành 1 yêu cầu</p> <p>0 - Không thể đáp ứng bất kỳ yêu cầu nào</p>	✓	✓
<p>P12 - Biển báo và chỉ dẫn</p> <ul style="list-style-type: none"> - Được lắp đặt cố định. - Được lắp đặt ở những vị trí dễ nhìn thấy và có trật tự - Có sẵn biển báo kỹ thuật số - Hiện thị (các) thông điệp bằng tiếng Anh 	<p>3 - Hoàn thành tất cả các yêu cầu</p> <p>2 - Hoàn thành 3 yêu cầu</p> <p>1 - Hoàn thành 2 yêu cầu</p> <p>0 - Hoàn thành ít hơn 2 yêu cầu</p>	✓	✓

Cơ sở vật chất (P)			
Tiêu chí	Yêu cầu và chấm điểm	Loại	
		1	2
P13 - Biển báo lối vào chính <ul style="list-style-type: none"> - Nằm ở khu vực dễ nhìn thấy. - Có đủ ánh sáng. - Cố định và chắc chắn. - Có tài liệu kiểm tra hoặc bảo trì hàng năm. 	3 - Hoàn thành tất cả các yêu cầu 2 - Hoàn thành 3 yêu cầu 1 - Hoàn thành 2 yêu cầu 0 - Hoàn thành ít hơn 2 yêu cầu	✓	✓
P14 - Tiện nghi và trang thiết bị phòng vệ sinh Tiêu chuẩn nhà vệ sinh công cộng ASEAN 3.2 Tiện nghi và trang thiết bị <ul style="list-style-type: none"> - Không gian phù hợp cho từng phòng. - Cung cấp đầy đủ cơ sở vật chất cho người khuyết tật và người cao tuổi. - Phân cách phù hợp khu vực dành cho nam và nữ. - Đủ trang thiết bị, tiện nghi như khăn giấy, xà phòng, v.v. - Có phòng y tế 	3 - Hoàn thành tất cả các yêu cầu 2 - Hoàn thành 4 yêu cầu 1 - Hoàn thành 2-3 yêu cầu 0 - Không thể đáp ứng bất kỳ yêu cầu nào	✓	✓
P15 - Khu vực hút thuốc	3 - Có khu vực hút thuốc riêng biệt, tuân thủ các quy định liên quan 2 - Có khu vực hút thuốc và tuân thủ các quy định liên quan 1 - Có khu vực hút thuốc nhưng không tuân thủ các quy định liên quan 0 - Có khu vực cấm hút thuốc	✓	✓
P16 - Khu vực trả khách <ul style="list-style-type: none"> - Nằm gần lối vào của địa điểm triển lãm. - Có mái che/ bóng râm được duy trì cẩn thận. - Có biển báo hiển thị rõ ràng và dễ nhìn thấy 	3 - Hoàn thành tất cả các yêu cầu 2 - Hoàn thành 2 yêu cầu 1 - Hoàn thành 1 yêu cầu 0 - Không thể đáp ứng bất kỳ yêu cầu nào	✓	✓

Cơ sở vật chất (P)			
Tiêu chí	Yêu cầu và chấm điểm	Loại	
		1	2
<p>P17 - Khu vực đỗ xe cho người tham dự</p> <ul style="list-style-type: none"> - Có chỗ đỗ xe cho các loại phương tiện. - Có chỗ đỗ xe cho người khuyết tật. - Các biển báo và biểu tượng giao thông, an toàn được hiển thị rõ ràng. - Có lắp đặt camera quan sát, hoặc có nhân viên an ninh tại khu vực đậu xe. - Trong trường hợp không có hoặc không đủ khu vực đỗ xe, các khu vực khác có thể được sử dụng làm khu vực đỗ xe đảm bảo tiêu chuẩn an toàn. 	<p>3 - Hoàn thành tất cả các yêu cầu 2 - Hoàn thành 4 yêu cầu 1 - Hoàn thành 3 yêu cầu 0 - Hoàn thành ít hơn 3 yêu cầu</p>	✓	✓
<p>P18 - Quản lý giao thông trong thời gian triển lãm</p> <ul style="list-style-type: none"> - Có kế hoạch quản lý giao thông có hệ thống - Có nhân viên chuyên trách quản lý giao thông - Có tuyến đường giao thông riêng cho người tham gia và vận chuyển hàng hóa - Có chính sách thông báo cho cư dân xung quanh về giao thông của triển lãm. 	<p>3 - Hoàn thành tất cả các yêu cầu 2 - Hoàn thành 3 yêu cầu 1 - Hoàn thành 2 yêu cầu 0 - Hoàn thành ít hơn 2 yêu cầu</p>	✓	✓
<p>P19 - Hệ thống nước và vệ sinh</p> <ul style="list-style-type: none"> - Có các điểm phân phối nước trong điều kiện tốt. - Có cống thoát nước thải hợp lý đạt tiêu chuẩn địa phương. - Có tài liệu kiểm tra hoặc bảo trì hàng năm. 	<p>3 - Hoàn thành tất cả các yêu cầu 2 - Hoàn thành 2 yêu cầu 1 - Hoàn thành 1 yêu cầu 0 - Không thể đáp ứng bất kỳ yêu cầu nào</p>	✓	✓
<p>P20 - Hệ thống dự trữ nước</p> <ul style="list-style-type: none"> - Có hệ thống lưu trữ nước ở điều kiện tốt - Hệ thống dự trữ nước phải tuân thủ quy định của địa phương. - Có tài liệu kiểm tra hoặc bảo trì hàng năm. 	<p>3 - Hoàn thành tất cả các yêu cầu 2 - Hoàn thành 2 yêu cầu 1 - Hoàn thành 1 yêu cầu 0 - Không thể đáp ứng bất kỳ yêu cầu nào</p>	✓	

Cơ sở vật chất (P)			
Tiêu chí	Yêu cầu và chấm điểm	Loại	
		1	2
Trang thiết bị an toàn/ an ninh/ khẩn cấp			
P21 - Thiết bị an toàn <ul style="list-style-type: none"> - Có camera quan sát và phòng kiểm soát, luôn có nhân viên trực trong toàn bộ thời gian. - Địa điểm có chính sách về phát lại camera quan sát. - Có thiết bị phát hiện khói hoặc nhiệt. - Có vòi phun nước chữa cháy. - Các bình chữa cháy hoặc vòi chữa cháy được đặt đúng vị trí để sử dụng thuận tiện. - Cảnh báo được hiển thị rõ ràng. - Có tài liệu kiểm tra hoặc bảo trì hàng năm. 	3 - Hoàn thành tất cả các yêu cầu 2 - Hoàn thành 5-6 yêu cầu 1 - Hoàn thành 3-4 yêu cầu 0 - Hoàn thành ít hơn 3 yêu cầu	✓	✓
P22 - Khẩn cấp, an toàn và an ninh cho khu triển lãm <ul style="list-style-type: none"> - Thiết bị khẩn cấp, lối thoát hiểm và đường sơ tán khẩn cấp phải tuân thủ theo quy định - Biển báo lối thoát hiểm luôn ở trạng thái ổn định và được bảo quản tốt. - Có biển báo rõ ràng hướng dẫn cách chữa cháy và thoát nạn. - Đủ số lượng nhân viên bảo vệ ở lối vào chính của khu triển lãm và địa điểm cũng như các khu vực chức năng - Đủ số lượng camera quan sát hoặc các thiết bị an ninh khác được lắp đặt trong tất cả các khu vực - Tài liệu kiểm tra hoặc bảo trì hàng năm có sẵn. - Có bằng chứng về diễn tập chữa cháy hàng năm. 	3 - Hoàn thành tất cả các yêu cầu 2 - Hoàn thành 6 yêu cầu 1 - Hoàn thành 5 yêu cầu 0 - Hoàn thành ít hơn 5 yêu cầu	✓	✓
P23 - Phòng sơ cứu và nhân viên y tá	3 - Có một y tá toàn thời gian hoặc tạm thời/ nhân viên có nghiệp vụ sẵn sàng trong suốt sự kiện và có phòng sơ cứu 2 - Có y tá toàn thời gian hoặc tạm thời/ nhân viên có nghiệp vụ sẵn sàng trong suốt sự kiện, có một số bộ dụng cụ sơ cứu 1 - Không có y tá toàn thời gian hoặc tạm thời / nhân viên có nghiệp vụ trong suốt sự kiện. Chỉ có một số bộ dụng cụ sơ cứu.	✓	✓

Cơ sở vật chất (P)			
Tiêu chí	Yêu cầu và chấm điểm	Loại	
		1	2
P24 - Quản lý đám đông và quy trình sơ tán - Có bố trí địa điểm triển lãm. - Có sẵn bố trí khu triển lãm. - Có kế hoạch sơ tán khẩn cấp. - Có bằng chứng về việc đào tạo nhân viên về quy trình quản lý và sơ tán đám đông	3 - Hoàn thành tất cả các yêu cầu 2 - Hoàn thành 3 yêu cầu 1 - Hoàn thành 2 yêu cầu 0 - Hoàn thành ít hơn 2 yêu cầu	✓	✓
P25 - Chính sách bảo hiểm	3 - Chính sách bảo hiểm đang hoạt động và được nêu rõ trong hợp đồng đã phát hành. 0 - Không có chính sách bảo hiểm.	✓	✓
P26 - Bảo trì - Có bộ phận chuyên trách về bảo trì địa điểm - Kế hoạch bảo trì được xây dựng - Có bằng chứng về việc kiểm tra, báo cáo và cải thiện cơ sở vật chất và trang thiết bị	3 - Hoàn thành tất cả các yêu cầu 2 - Hoàn thành 2 yêu cầu 1 - Hoàn thành 1 yêu cầu 0 - Không thể đáp ứng bất kỳ yêu cầu nào	✓	✓
Dành cho đơn vị tổ chức			
P27 - Khu vực bãi đậu xe chờ hàng - Có hệ thống xếp hàng để đậu xe chờ hàng. - Có hệ thống tạo điều kiện thuận lợi cho việc xếp dỡ hàng hóa. - (Các) nhân viên có mặt để điều phối hoặc hỗ trợ.	3 - Hoàn thành tất cả các yêu cầu 2 - Hoàn thành 2 yêu cầu 1 - Hoàn thành 1 yêu cầu 0 - Không thể đáp ứng bất kỳ yêu cầu nào	✓	✓

Cơ sở vật chất (P)			
Tiêu chí	Yêu cầu và chấm điểm	Loại	
		1	2
<p>P28 - Khu vực xếp hàng hóa (Cần có thang máy chở hàng trong trường hợp khu triển lãm ở tầng không có khu vực đậu xe chở hàng).</p> <p>Khu triển lãm Loại 1</p> <ul style="list-style-type: none"> - Mỗi khu triển lãm có ít nhất một cửa xếp dỡ hàng hóa. Nếu hội trường có thể chia thành các phòng thì số lượng cửa xếp dỡ phải bằng số lượng các phòng đã chia. - Cửa xếp dỡ và thang máy vận chuyển hàng hóa phải hoạt động tốt và an toàn. - Có hệ thống chiếu sáng và thông gió. 	<p>3 - Hoàn thành tất cả các yêu cầu</p> <p>2 - Hoàn thành 2 yêu cầu</p> <p>1 - Hoàn thành 1 yêu cầu</p> <p>0 - Không thể đáp ứng bất kỳ yêu cầu nào</p>	✓	
<p>P28 - Khu vực xếp hàng hóa Khu triển lãm Loại 2</p> <ul style="list-style-type: none"> - Có ít nhất một cửa xếp dỡ hàng cho mỗi khu triển lãm. Nếu hội trường có thể chia thành các phòng thì số lượng cửa xếp dỡ phải bằng số lượng các phòng đã chia. - Cửa xếp dỡ hàng hóa phải hoạt động tốt và an toàn. - Có hệ thống chiếu sáng và thông gió. 	<p>3 - Hoàn thành tất cả các yêu cầu</p> <p>2 - Hoàn thành 2 yêu cầu</p> <p>1 - Hoàn thành 1 yêu cầu</p> <p>0 - Không thể đáp ứng bất kỳ yêu cầu nào</p>		✓
<p>P29 - Phòng của ban tổ chức</p> <ul style="list-style-type: none"> - Được bài trí tốt và sạch sẽ. - Gần khu triển lãm. - Đã trang bị máy lạnh, đèn chiếu sáng và ổ cắm điện. - Có đủ bàn ghế. - Có sẵn các dịch vụ Wi-Fi tốc độ cao. 	<p>3 - Hoàn thành tất cả các yêu cầu</p> <p>2 - Hoàn thành 4 yêu cầu</p> <p>1 - Hoàn thành 3 yêu cầu</p> <p>0 - Hoàn thành ít hơn 3 yêu cầu</p>	✓	✓
<p>P30 - Kế hoạch tổ chức sự kiện</p>	<p>3 - Có một kế hoạch tổ chức sự kiện rõ ràng</p> <p>0 - Không có kế hoạch tổ chức sự kiện rõ ràng</p>	✓	✓

Kỹ thuật (T)			
Tiêu chí	Yêu cầu và chấm điểm	Loại	
		1	2
Hệ thống điện, chiếu sáng và điều hòa không khí			
T01 - Hệ thống điện <ul style="list-style-type: none"> - Có phòng điều khiển hệ thống điện. - Có bố trí hiển thị các vị trí dịch vụ điện. - Có nhân viên đủ năng lực thường trực trong thời gian diễn ra sự kiện. - Có thiết bị điện an toàn theo quy định của pháp luật địa phương. - Có tài liệu kiểm tra hoặc bảo trì hàng năm. 	3 - Hoàn thành tất cả các yêu cầu 2 - Hoàn thành 4 yêu cầu 1 - Hoàn thành 3 yêu cầu 0 - Hoàn thành ít hơn 3 yêu cầu	✓	✓
T02 - Hệ thống chiếu sáng <ul style="list-style-type: none"> - Hệ thống chiếu sáng của phòng phù hợp và có thể được kiểm soát hoàn toàn. - Vật liệu và thiết bị điện đạt tiêu chuẩn địa phương. - Có phòng điều khiển hệ thống đèn chiếu sáng. - Có tài liệu kiểm tra hoặc bảo trì hàng năm. 	3 - Hoàn thành tất cả các yêu cầu 2 - Hoàn thành 3 yêu cầu 1 - Hoàn thành 2 yêu cầu 0 - Hoàn thành ít hơn 2 yêu cầu	✓	✓
T03 - Hệ thống điều hòa bên trong khu triển lãm <ul style="list-style-type: none"> - Công suất điều hòa không khí đủ cho diện tích và sức chứa của phòng. - Có thể điều chỉnh lưu lượng gió và mức nhiệt độ. - Có tài liệu kiểm tra hoặc bảo trì hàng năm. 	3 - Hoàn thành tất cả các yêu cầu 2 - Hoàn thành 2 yêu cầu 1 - Hoàn thành 1 yêu cầu 0 - Không thể đáp ứng bất kỳ yêu cầu nào	✓	✓
T04 - Hệ thống thông gió trong khu triển lãm <ul style="list-style-type: none"> - Có hệ thống thông gió thích hợp tuân thủ theo quy định - Hệ thống thông gió không ảnh hưởng xấu đến cộng đồng lân cận. - Hệ thống lọc không khí - Có tài liệu kiểm tra hoặc bảo trì hàng năm. 	3 - Hoàn thành tất cả các yêu cầu 2 - Hoàn thành 3 yêu cầu 1 - Hoàn thành 2 yêu cầu 0 - Hoàn thành ít hơn 2 yêu cầu	✓	✓

Kỹ thuật (T)			
Tiêu chí	Yêu cầu và chấm điểm	Loại	
		1	2
<p>T05 - Hệ thống điện và chiếu sáng tại khu vực trước khu triển lãm</p> <ul style="list-style-type: none"> - Hệ thống chiếu sáng của khu vực trước khu triển lãm được thiết kế hợp lí và có thể điều chỉnh - Vật liệu và thiết bị điện đạt tiêu chuẩn theo quy định - Có phòng điều khiển hệ thống điện và chiếu sáng. - Có tài liệu kiểm tra hoặc bảo trì hàng năm. 	<p>3 - Hoàn thành tất cả các yêu cầu 2 - Hoàn thành 3 yêu cầu 1 - Hoàn thành 2 yêu cầu 0 - Hoàn thành ít hơn 2 yêu cầu</p>	✓	✓
<p>T06 - Máy phát điện dự phòng</p> <ul style="list-style-type: none"> - Có khả năng hoạt động ngay sau khi mất điện (trong vòng 20 giây) - Có khả năng tạo ra nguồn điện dự phòng liên tục trong ít nhất 2 giờ - Có tài liệu kiểm tra hoặc bảo trì hàng năm. 	<p>3 - Hoàn thành tất cả các yêu cầu 2 - Hoàn thành 2 yêu cầu 1 - Hoàn thành 1 yêu cầu 0 - Không thể đáp ứng bất kỳ yêu cầu nào</p>	✓	✓
Các dịch vụ khác			
<p>T07 - Dịch vụ truyền thông và tài liệu</p> <ul style="list-style-type: none"> - Có dịch vụ photocopy - Có dịch vụ quét tài liệu - Có dịch vụ fax - Có các thiết bị được cung cấp cho mục đích Internet/ Wi-Fi tốc độ cao tại địa điểm triển lãm - Thu phát tín hiệu truyền thanh 	<p>3 - Hoàn thành tất cả các yêu cầu 2 - Hoàn thành 4 yêu cầu 1 - Hoàn thành 3 yêu cầu 0 - Hoàn thành ít hơn 3 yêu cầu</p>	✓	✓
<p>T08 - Trung tâm dịch vụ văn phòng</p> <ul style="list-style-type: none"> - Bài trí tốt và sạch sẽ. - Đã trang bị máy lạnh, đèn chiếu sáng và ổ cắm điện. - Có đủ bàn ghế hoặc chỗ làm việc. - Có sẵn các dịch vụ Wi-Fi tốc độ cao. 	<p>3 - Hoàn thành tất cả các yêu cầu 2 - Hoàn thành 3 yêu cầu 1 - Hoàn thành 2 yêu cầu 0 - Hoàn thành ít hơn 2 yêu cầu</p>	✓	✓

Kỹ thuật (T)			
Tiêu chí	Yêu cầu và chấm điểm	Loại	
		1	2
T09 - Sử dụng hệ thống quản lý khách hàng <ul style="list-style-type: none"> - Hệ thống cơ sở dữ liệu khách hàng - Hệ thống đặt chỗ - Hệ thống khiếu nại 	3 - Hoàn thành tất cả các yêu cầu 2 - Hoàn thành 2 yêu cầu 1 - Hoàn thành 1 yêu cầu 0 - Không thể đáp ứng bất kỳ yêu cầu nào	✓	✓
T10 - Hệ thống âm thanh công cộng <ul style="list-style-type: none"> - Cung cấp âm thanh rõ ràng, chất lượng tốt - Phạm vi âm thanh bao phủ toàn bộ khu triển lãm. - Phạm vi âm thanh bằng ngôn ngữ địa phương và tiếng Anh - Cho phép phát âm thanh đa vùng 	3 - Hoàn thành tất cả các yêu cầu 2 - Hoàn thành 2 yêu cầu 1 - Hoàn thành 1 yêu cầu 0 - Không thể đáp ứng bất kỳ yêu cầu nào	✓	✓
T11 - Trang web địa điểm triển lãm <ul style="list-style-type: none"> - Có trang web chính thức - Có bằng chứng về việc cập nhật trang web thường xuyên - Trang web trình bày rõ ràng các chi tiết chính của địa điểm triển lãm, khu triển lãm và thân thiện với người dùng. 	3 - Hoàn thành tất cả các yêu cầu 2 - Hoàn thành 2 yêu cầu 1 - Hoàn thành 1 yêu cầu 0 - Không thể đáp ứng bất kỳ yêu cầu nào	✓	✓

Dịch vụ (S)			
Tiêu chí	Yêu cầu và chấm điểm	Loại	
		1	2
Điều phối và cải thiện dịch vụ			
S01 - Dịch vụ đặt chỗ nâng cao <ul style="list-style-type: none"> - Có một thông tin trực tuyến toàn diện về sơ đồ khu triển lãm - Có thông tin trực tuyến toàn diện về tình trạng sẵn sàng của khu triển lãm - Có một nhân viên kinh doanh xử lý các thắc mắc của khách hàng - Nhân viên kinh doanh đủ hiểu biết và có thể tư vấn về sơ đồ mặt bằng và các gói dịch vụ triển lãm phù hợp với nhu cầu của khách hàng - Có nhiều phương thức thanh toán 	3 - Hoàn thành tất cả các yêu cầu 2 - Hoàn thành 4 yêu cầu 1 - Hoàn thành 3 yêu cầu 0 - Hoàn thành ít hơn 3 yêu cầu	✓	✓
S02 - Dịch vụ dành cho ban tổ chức	3 - Có đội ngũ nhân viên sẵn sàng phối hợp, hỗ trợ ban tổ chức và có đầu mối xử lý vấn đề khi có sự cố 2 - Ban tổ chức cần liên hệ 2-3 bộ phận khi có sự cố 1 - Ban tổ chức cần liên hệ với nhiều bên khác nhau khi có sự cố 0 - Ban tổ chức không biết liên hệ với ai khi có sự cố	✓	✓
S03 - Xử lý khiếu nại và đánh giá dịch vụ của khách và (hoặc) Ban tổ chức <ul style="list-style-type: none"> - Có các kênh phù hợp để tiếp nhận xử lý khiếu nại và phản hồi của khách hàng - Có hệ thống xử lý khiếu nại và phản hồi của khách hàng - Có hệ thống khuyến khích nhân viên nâng cao tiêu chuẩn dịch vụ. 	3 - Hoàn thành tất cả các yêu cầu 2 - Hoàn thành 2 yêu cầu 1 - Hoàn thành 1 yêu cầu 0 - Không thể đáp ứng bất kỳ yêu cầu nào	✓	✓

Dịch vụ (S)			
Tiêu chí	Yêu cầu và chấm điểm	Loại	
		1	2
S04 - Phối hợp và hợp tác với các cơ quan bên ngoài (ví dụ: bệnh viện, cảnh sát, trạm cứu hỏa) <ul style="list-style-type: none"> - Có trung tâm điều phối và nhân viên phục vụ trong suốt thời gian triển lãm - Lập danh sách những người liên hệ, bao gồm cả số điện thoại của các cơ quan có liên quan - Có một quy trình rõ ràng trong việc phối hợp với các cơ quan bên ngoài 	3 - Hoàn thành tất cả yêu cầu 2 - Hoàn thành 2 yêu cầu 1 - Hoàn thành 1 yêu cầu 0 - Không đáp ứng được yêu cầu nào	✓	✓
Nhân viên			
S05 - Tác phong nhân viên <ul style="list-style-type: none"> - Đồng phục chuyên nghiệp - Nhân viên gọn gàng, ngăn nắp - Nhân viên thân thiện 	3 - Hoàn thành tất cả các yêu cầu 2 - Hoàn thành 2 yêu cầu 1 - Hoàn thành 1 yêu cầu 0 - Không thể đáp ứng bất kỳ yêu cầu nào	✓	✓
S06 - Kiến thức và hiểu biết chung của nhân viên <ul style="list-style-type: none"> - Nắm rõ nhiệm vụ và công việc - Có kiến thức và hiểu biết về ngành triển lãm và các hoạt động liên quan - Có kiến thức và hiểu biết về địa điểm và ban tổ chức - Có kiến thức và hiểu biết về các lĩnh vực, nhu cầu của khách tham dự và đơn vị tổ chức 	3 - Hoàn thành tất cả các yêu cầu 2 - Hoàn thành 3 yêu cầu 1 - Hoàn thành 2 yêu cầu 0 - Hoàn thành dưới 2 yêu cầu	✓	✓
S07 - Trình độ ngoại ngữ của nhân viên <ul style="list-style-type: none"> - Hầu hết nhân viên có thể giao tiếp bằng tiếng Anh - Một số nhân viên có thể giao tiếp bằng ngôn ngữ thứ ba - Có chương trình đào tạo ngoại ngữ cho nhân viên toàn thời gian và tạm thời 	3 - Hoàn thành tất cả các yêu cầu 2 - Hoàn thành 2 yêu cầu 1 - Hoàn thành 1 yêu cầu 0 - Không thể đáp ứng bất kỳ yêu cầu nào	✓	✓

Dịch vụ (S)			
Tiêu chí	Yêu cầu và chấm điểm	Loại	
		1	2
<p>S08 - Quản lý nhân viên về chất lượng dịch vụ</p> <ul style="list-style-type: none"> - Có một quy trình tuyển dụng rõ ràng dành cho cả nhân viên toàn thời gian và tạm thời - Có định hướng và đào tạo phù hợp cho nhân viên toàn thời gian và tạm thời để đáp ứng các quy định của pháp luật địa phương - Có hệ thống giám sát nhân viên mới và nhân viên tạm thời - Có quản lý hiệu suất phù hợp cho nhân viên toàn thời gian và tạm thời 	<p>3 - Hoàn thành tất cả các yêu cầu 2 - Hoàn thành 3 yêu cầu 1 - Hoàn thành 2 yêu cầu 0 - Hoàn thành ít hơn 2 yêu cầu</p>	✓	✓
<p>S09 - Chế độ lương, thưởng, phúc lợi cho nhân viên</p> <ul style="list-style-type: none"> - Lương, thưởng, phúc lợi theo luật lao động địa phương - Hàng năm tổ chức khám sức khỏe cho nhân viên - Tuân thủ các quy định của địa phương, khuyến khích thuê nhân viên địa phương làm việc với đơn vị tổ chức 	<p>3 - Hoàn thành tất cả các yêu cầu 2 - Hoàn thành 2 yêu cầu 1 - Hoàn thành 1 yêu cầu 0 - Không thể đáp ứng bất kỳ yêu cầu nào</p>	✓	✓
<p>S10 - Chính sách an toàn và sức khỏe lao động</p> <ul style="list-style-type: none"> - An toàn và sức khỏe lao động được xác định rõ ràng bằng văn bản. - Có kế hoạch thực hiện chính sách an toàn và sức khỏe lao động. - Phổ biến về chính sách an toàn và sức khỏe lao động ở trong và ngoài tổ chức. 	<p>3 - Hoàn thành tất cả các yêu cầu 2 - Hoàn thành 2 yêu cầu 1 - Hoàn thành 1 yêu cầu 0 - Không thể đáp ứng bất kỳ yêu cầu nào</p>	✓	✓
<p>S11 - Thực hành an toàn và sức khỏe lao động</p> <ul style="list-style-type: none"> - Hồ sơ về thực hành an toàn và sức khỏe lao động - Báo cáo kết quả - Báo cáo theo dõi việc thực hiện ít nhất mỗi năm một lần 	<p>3 - Hoàn thành tất cả các yêu cầu 2 - Hoàn thành 2 yêu cầu 1 - Hoàn thành 1 yêu cầu 0 - Không thể đáp ứng bất kỳ yêu cầu nào</p>	✓	✓

Dịch vụ (S)			
Tiêu chí	Yêu cầu và chấm điểm	Loại	
		1	2
Bảo vệ môi trường và cộng đồng			
S12 - Chính sách bảo vệ môi trường (ví dụ: bảo tồn năng lượng, năng lượng thay thế, quản lý rác và chất thải) <ul style="list-style-type: none"> - Chính sách môi trường được xác định rõ ràng bằng văn bản. - Có kế hoạch thực hiện chính sách môi trường. - Phổ biến về chính sách môi trường ở trong và ngoài tổ chức. 	3 - Hoàn thành tất cả các yêu cầu 2 - Hoàn thành 2 yêu cầu 1 - Hoàn thành 1 yêu cầu 0 - Không thể đáp ứng bất kỳ yêu cầu nào	✓	✓
S13 - Thực hành bảo vệ môi trường <ul style="list-style-type: none"> - Hồ sơ thực hành bảo vệ môi trường - Báo cáo việc thực hiện - Báo cáo theo dõi việc thực hiện ít nhất mỗi năm một lần 	3 - Hoàn thành tất cả các yêu cầu 2 - Hoàn thành 2 yêu cầu 1 - Hoàn thành 1 yêu cầu 0 - Không thể đáp ứng bất kỳ yêu cầu nào	✓	✓
S14 - Quan tâm đến cộng đồng xung quanh	3 - Có các hoạt động thường xuyên và chính sách hỗ trợ cộng đồng xung quanh 2 - Có một số hoạt động hoặc chính sách hỗ trợ cộng đồng xung quanh 1 - Có rất ít các hoạt động hoặc chính sách hỗ trợ cộng đồng xung quanh 0 - Không có hoạt động hoặc chính sách hỗ trợ cộng đồng xung quanh	✓	✓

II

TIÊU CHUẨN ĐỊA ĐIỂM TỔ CHỨC DU LỊCH MICE ASEAN

Hướng dẫn thẩm định và chứng nhận cho
hạng mục địa điểm triển lãm

Chương 5

Lời nói đầu

Tài liệu hướng dẫn thẩm định và chứng nhận tiêu chuẩn địa điểm tổ chức du lịch MICE ASEAN (AMVS) tổng hợp những nguyên tắc, hướng dẫn thực hiện công việc thẩm định và chứng nhận một địa điểm đáp ứng tiêu chuẩn địa điểm tổ chức du lịch MICE (hạng mục địa điểm triển lãm).

Các địa điểm được thẩm định và chứng nhận theo tiêu chuẩn địa điểm tổ chức du lịch MICE ASEAN (AMVS) có cơ hội nâng cao năng lực cạnh tranh để thu hút nhiều doanh nghiệp hơn và phát triển trở thành khu vực MICE chuyên nghiệp, nổi tiếng trong khu vực.

Chương 6

Giới thiệu

Xây dựng các tiêu chuẩn về địa điểm tổ chức du lịch MICE ASEAN (AMVS) và thiết lập cơ quan chứng nhận rất cần thiết để đảm bảo triển khai thành công AMVS. Tài liệu này cung cấp mô tả toàn diện về quy trình đánh giá, các bên chịu trách nhiệm quản lý và tiến hành quy trình đánh giá cũng như những lợi ích của các địa điểm MICE được chứng nhận. Tài liệu hướng dẫn cũng trang bị cho thanh tra viên những kiến thức và kỹ năng cần thiết cho đánh giá chính xác các địa điểm tổ chức du lịch MICE cũng như thực hiện và quản lý một cách có hệ thống.

Chương 7

Phạm vi

Tài liệu hướng dẫn này bao gồm:

- Cơ cấu và vai trò của cơ quan chứng nhận chịu trách nhiệm triển khai tiêu chuẩn địa điểm tổ chức du lịch MICE ASEAN (AMVS)
- Tài liệu tham khảo về quy trình kiểm tra và đánh giá Tiêu chuẩn Địa điểm MICE ASEAN (AMSV)

Chương 8

Thuật ngữ và định nghĩa

Các thuật ngữ và định nghĩa trong tài liệu hướng dẫn này như sau:

8.1 Các quốc gia thành viên ASEAN (AMS)

Các quốc gia thành viên ASEAN bao gồm Brunei Darussalam, Campuchia, Indonesia, Lào, Malaysia, Myanmar, Philippines, Singapore, Thái Lan và Việt Nam.

8.2 Tiêu chuẩn về địa điểm tổ chức du lịch MICE ASEAN (AMVS)

Tiêu chuẩn về địa điểm tổ chức du lịch MICE ASEAN bao gồm 3 hạng mục, đó là: (1) Phòng họp (2) Địa điểm triển lãm và (3) Địa điểm tổ chức sự kiện. Tiêu chuẩn về địa điểm tổ chức du lịch MICE ASEAN (hạng mục địa điểm triển lãm) xác định tiêu chuẩn dành cho khu triển lãm: Loại 1 và Loại 2.

8.3 Hội đồng thẩm định quốc gia

Hội đồng thẩm định quốc gia là tổ chức thực hiện hướng dẫn kiểm tra, đánh giá các địa điểm tổ chức du lịch MICE ASEAN. Hội đồng thẩm định quốc gia có thể được gọi là tổ chức đánh giá, thuộc cơ quan chứng nhận.

8.4 Cơ quan quản lý nhà nước về du lịch

Một cơ quan công quyền chịu trách nhiệm lập kế hoạch quản lý phát triển và xúc tiến du lịch ở cấp quốc gia hoặc tương đương.

8.5 Hướng dẫn thẩm định

Hướng dẫn thẩm định đề cập đến một bảng điểm để các thành viên của Hội đồng thẩm định quốc gia thực hiện thanh tra, thẩm định các địa điểm tổ chức du lịch MICE ASEAN.

Chương 9

Cơ quan chứng nhận

Cơ quan chứng nhận được đề xuất sẽ tạo điều kiện thuận lợi cho việc thực hiện các tiêu chuẩn về địa điểm tổ chức du lịch MICE ASEAN (AMVS) ở mỗi quốc gia thành viên. Ba (3) loại tổ chức được đề xuất để thành lập cơ quan chứng nhận, đó là:

- Cơ quan quản lý nhà nước về du lịch cấp quốc gia hoặc tương đương
- Cơ quan quản lý nhà nước về du lịch cấp tỉnh hoặc cấp địa phương hoặc tương đương
- Tổ chức phi chính phủ hoặc hiệp hội kết nối với các doanh nghiệp MICE

Nhiệm vụ của mỗi tổ chức trong cơ quan chứng nhận được thể hiện tại Bảng 9.1.

Bảng 9.1: Trách nhiệm của các tổ chức trong cơ quan chứng nhận

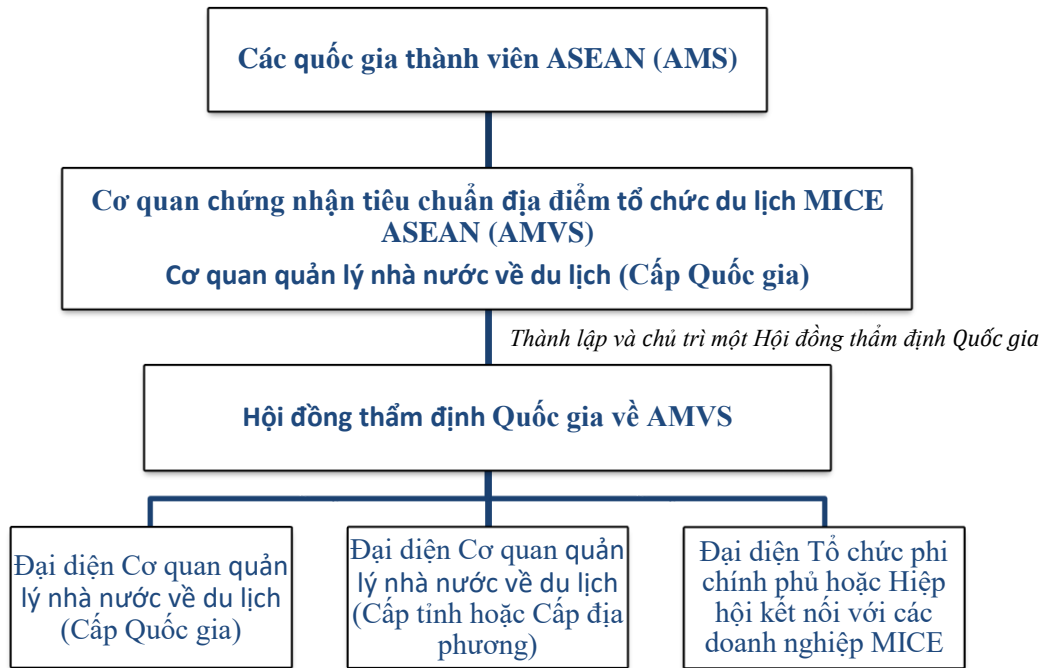
Nhiệm vụ của các tổ chức	
Cơ quan quản lý nhà nước về du lịch cấp quốc gia hoặc tương đương	<ul style="list-style-type: none">▪ Thành lập Hội đồng thẩm định Quốc gia về tiêu chuẩn địa điểm tổ chức du lịch MICE ASEAN (AMVS) ở cấp quốc gia.▪ Chủ trì và tham gia sàng lọc các đơn đăng ký, kiểm tra, đánh giá, chuẩn bị báo cáo đánh giá và đưa ra kết quả cuối cùng của cuộc đánh giá.
Cơ quan quản lý nhà nước về du lịch cấp tỉnh hoặc cấp địa phương hoặc tương đương	<ul style="list-style-type: none">▪ Thành viên tham gia Hội đồng thẩm định Quốc gia. Thực hiện sàng lọc đơn đăng ký, kiểm tra, đánh giá và chuẩn bị báo cáo đánh giá.
Tổ chức phi chính phủ hoặc hiệp hội kết nối với các doanh nghiệp MICE	<ul style="list-style-type: none">▪ Thành viên tham gia Hội đồng thẩm định Quốc gia. Thực hiện sàng lọc đơn đăng ký, kiểm tra, đánh giá và chuẩn bị báo cáo đánh giá.

Các quốc gia thành viên ASEAN có trách nhiệm phê duyệt và xác nhận các báo cáo đánh giá, đồng thời cấp chứng nhận và biểu trưng cho các địa điểm tổ chức du lịch MICE đạt tiêu chuẩn.

Cơ cấu tổ chức của cơ quan chứng nhận hoặc Hội đồng thẩm định Quốc gia về tiêu chuẩn địa điểm tổ chức du lịch MICE ASEAN (AMVS) như sau (Hình 9.1).

Báo cáo thẩm định được Cơ quan chứng nhận phê duyệt sẽ được xem xét tại cuộc họp các quốc gia thành viên ASEAN để thông qua (Hình 9.2).

Hình 9.1: Cơ cấu tổ chức của Hội đồng thẩm định Quốc gia về tiêu chuẩn địa điểm tổ chức du lịch MICE ASEAN (AMVS) trong cơ quan chứng nhận AMVS của mỗi quốc gia thành viên



Ví dụ về các cơ quan có thể được đưa vào Hội đồng thẩm định Quốc gia về tiêu chuẩn địa điểm tổ chức du lịch MICE ASEAN (AMVS) trong cơ quan chứng nhận AMVS được trình bày trong bảng 9.2. Các cơ quan chịu trách nhiệm có thể khác nhau giữa các quốc gia ASEAN do cơ cấu quản lý nhà nước có sự khác nhau.

Tuy nhiên, điều quan trọng là việc lựa chọn các thành viên trong Hội đồng thẩm định Quốc gia không dẫn đến xung đột lợi ích với những tổ chức nộp đơn/ nhà điều hành địa điểm MICE đang được thẩm định AMVS.

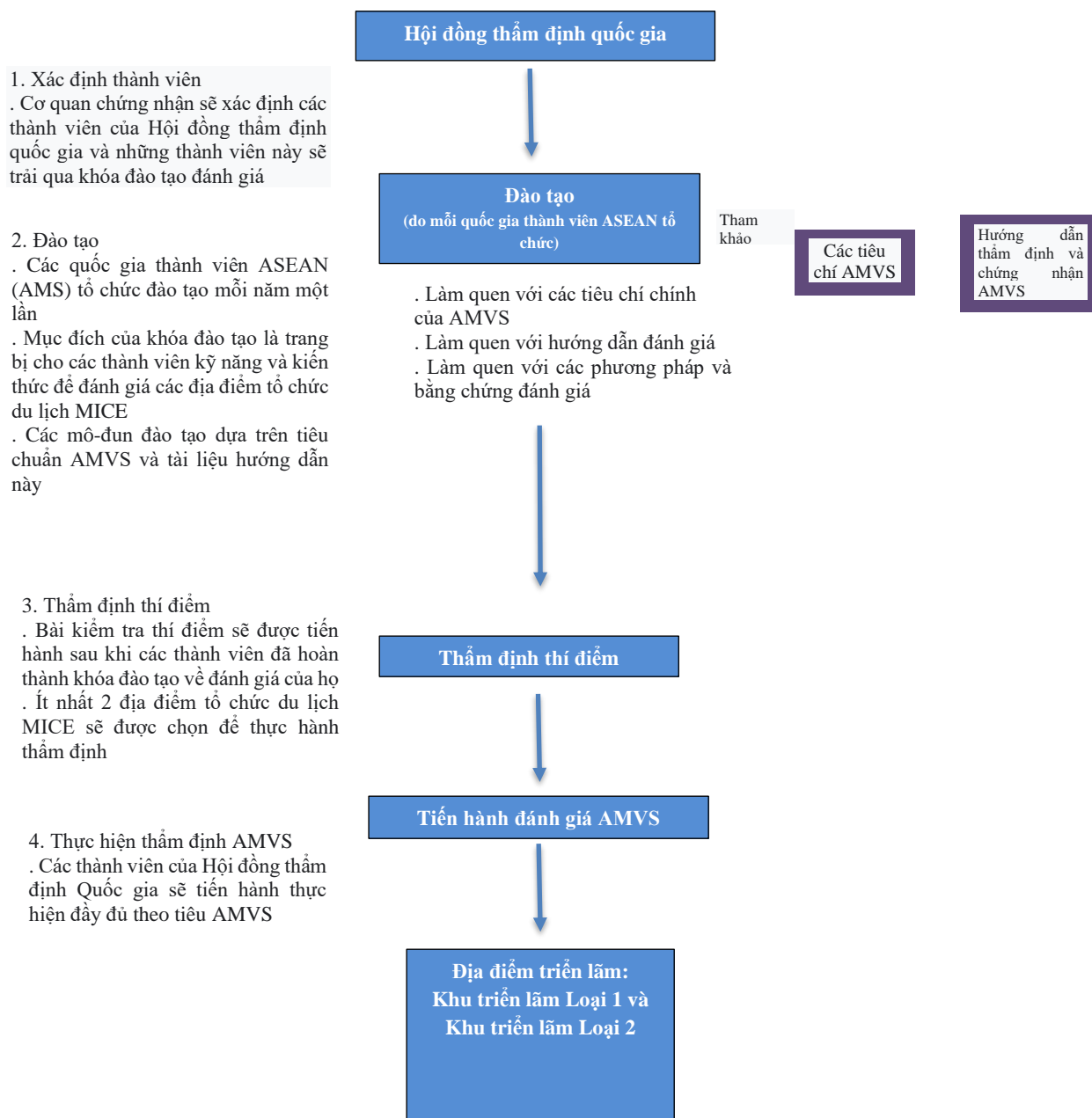
Bảng 9.2: Ví dụ về các cơ quan có thể được đưa vào Hội đồng thẩm định Quốc gia về tiêu chuẩn địa điểm tổ chức du lịch MICE ASEAN (AMVS) trong cơ quan chứng nhận AMVS của mỗi quốc gia thành viên

Cơ quan quản lý nhà nước về du lịch (Cấp Quốc gia)	Cơ quan quản lý nhà nước về du lịch (Cấp tỉnh hoặc cấp địa phương)	Tổ chức phi chính phủ hoặc Hiệp hội kết nối với các doanh nghiệp MICE
<ul style="list-style-type: none"> - Bộ Du lịch - Ban Du lịch - Ban xúc tiến du lịch - Ban MICE 	Chính quyền cấp tỉnh hoặc địa phương hỗ trợ hoặc quảng bá du lịch và (hoặc) lĩnh vực MICE	Các tổ chức hoặc hiệp hội phi chính phủ kết nối với các doanh nghiệp MICE

9.1 Tổ chức triển khai đánh giá và thẩm định AMVS

Đánh giá và thẩm định AMVS sẽ bắt đầu thực hiện theo quy trình tại Hình 9.2 dưới đây.

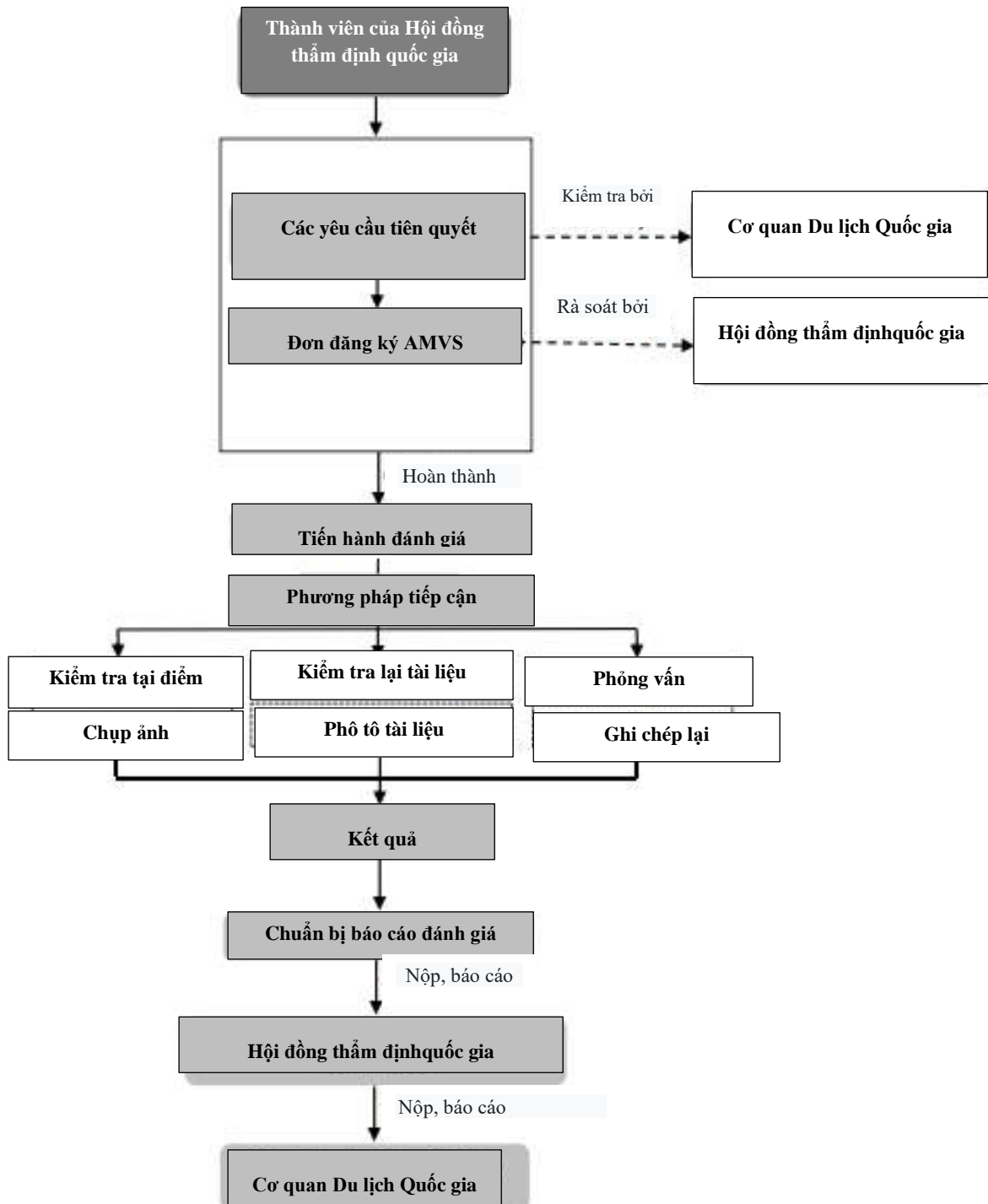
Hình 9.2: Tổ chức triển khai đánh giá và thẩm định AMVS



9.2 Thực hiện đánh giá và thẩm định

Đánh giá và thẩm định được thực hiện theo quy trình như Hình 9.3 dưới đây.

Hình 9.3: Quy trình thực hiện đánh giá và thẩm định



9.3 Yêu cầu tiên quyết

Trước khi tiến hành đánh giá, Hội đồng thẩm định Quốc gia về AMVS phải đảm bảo rằng tất cả các ứng viên đáp ứng đầy đủ các điều kiện và yêu cầu tiên quyết khi tham gia. Nếu không đáp ứng đủ những điều kiện tiên quyết này, các địa điểm tổ chức du lịch MICE sẽ bị loại ngay lập tức.

Danh sách các yêu cầu tiên quyết được trình bày trong bảng 9.3 dưới đây.

Bảng 9.3: Các yêu cầu tiên quyết và các hành động của Hội đồng thẩm định Quốc gia

Điều kiện tiên quyết	Nhiệm vụ liên quan
. Các địa điểm tổ chức du lịch MICE phải được đăng ký hợp lệ theo pháp luật địa phương	Phô tô chứng nhận/ tài liệu liên quan và đính kèm theo đơn đăng ký
. Địa điểm MICE phải được cấp giấy chứng nhận hoạt động ít nhất trong vòng 6 tháng	Phô tô chứng nhận/ tài liệu liên quan và đính kèm theo đơn đăng ký

Chương 10

Các bước đánh giá và thẩm định AMVS

Đánh giá AMVS là một trong những nhiệm vụ quan trọng nhằm xác định các địa điểm có tiềm năng du lịch MICE đủ điều kiện đáp ứng tiêu chuẩn về địa điểm tổ chức du lịch MICE của ASEAN. Tiến hành theo 3 bước như sau:

BƯỚC 1: Kiểm duyệt và sàng lọc

Trước khi thực hiện chứng nhận, cơ quan nhà nước về du lịch sẽ tổ chức hội thảo, diễn đàn, cuộc họp, v.v. để phổ biến, cập nhật kiến thức và thông báo cho các địa điểm du lịch MICE về AMVS.

Sau đó, Hội đồng thẩm định Quốc gia sẽ tiến hành sàng lọc để xác định các địa điểm đủ điều kiện được cấp chứng nhận đạt chuẩn AMVS.

Tổ chức nộp đơn phải xác định rõ về loại hình 'cơ sở' mà họ đăng ký cấp chứng nhận. Nói cách khác, phải có sự lựa chọn rõ ràng về các điều kiện đáp ứng (khách sạn/ khu nghỉ dưỡng, hội nghị/ triển lãm, hoặc khu vực công/ tư nhân). Hội đồng thẩm định Quốc gia xem xét, sàng lọc đơn đăng ký để đảm bảo rằng phù hợp tiêu chí cấp chứng nhận.

BƯỚC 2: Đánh giá

Hội đồng thẩm định Quốc gia tiến hành thẩm định, đánh giá căn cứ theo các tiêu chí trong AMVS. Thời gian thực hiện sẽ được thông báo trước cho các nhà điều hành địa điểm MICE.

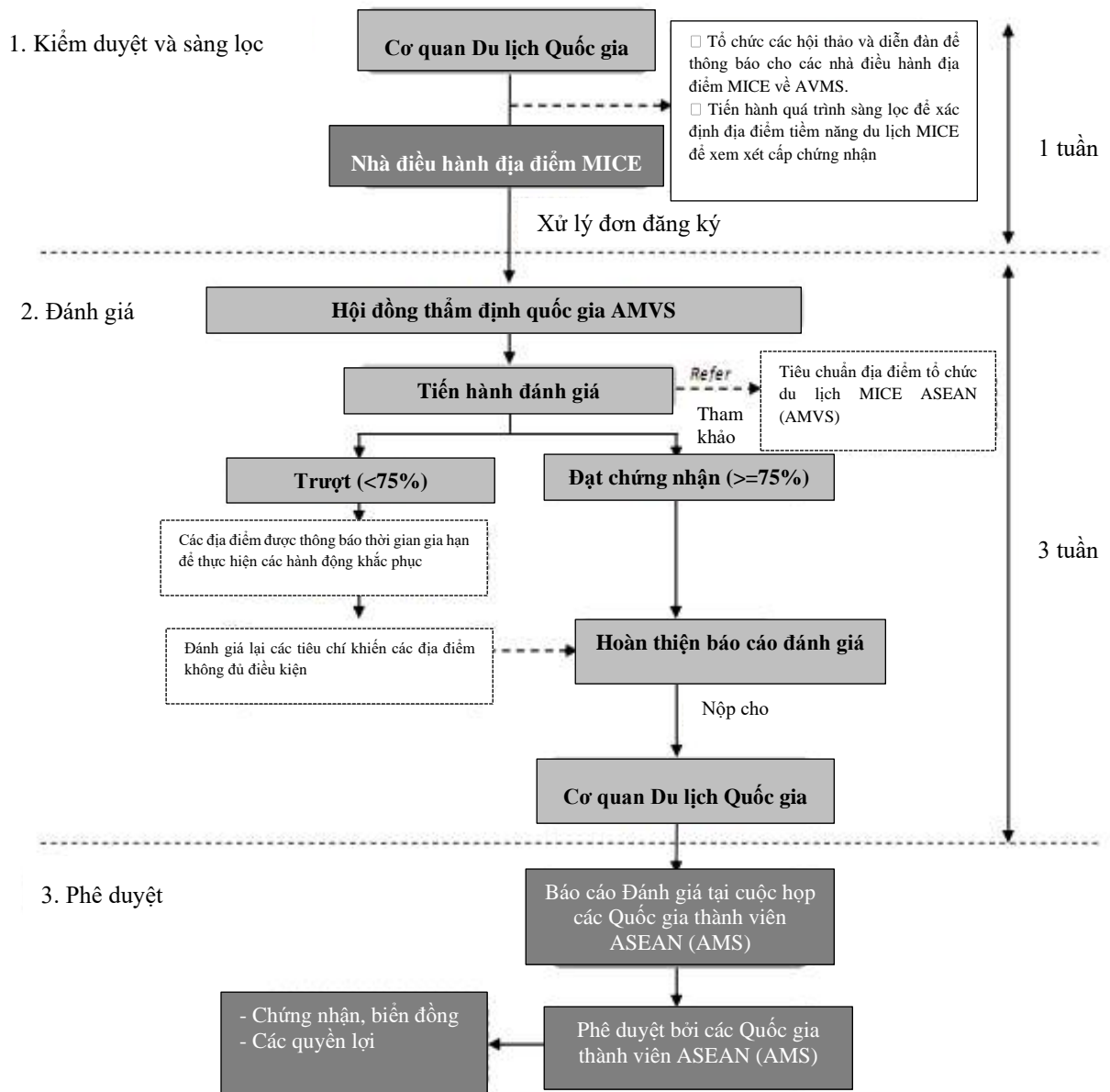
Hội đồng thẩm định Quốc gia lập báo cáo đánh giá, trong đó xác định danh sách các nhà điều hành địa điểm đủ điều kiện được cấp chứng nhận và đệ trình lên Cơ quan du lịch quốc gia.

Thời gian của bước 1 và 2 không được quá 3-4 tuần hoặc tùy từng trường hợp. **Để đáp ứng được AMVS, các địa điểm du lịch MICE phải đạt ít nhất 75% tổng số điểm.**

BƯỚC 3: Phê duyệt

Cơ quan du lịch quốc gia sẽ báo cáo đánh giá và danh sách các địa điểm MICE đủ điều kiện tại cuộc họp của các Quốc gia thành viên ASEAN (AMS) để thông qua. Sau khi được thông qua, các Quốc gia thành viên ASEAN sẽ cấp chứng nhận tiêu chuẩn địa điểm tổ chức MICE ASEAN và bằng hiệu cho các địa điểm MICE được chứng nhận.

Hình 10.1: Quy trình thẩm định địa điểm tổ chức du lịch MICE ASEAN

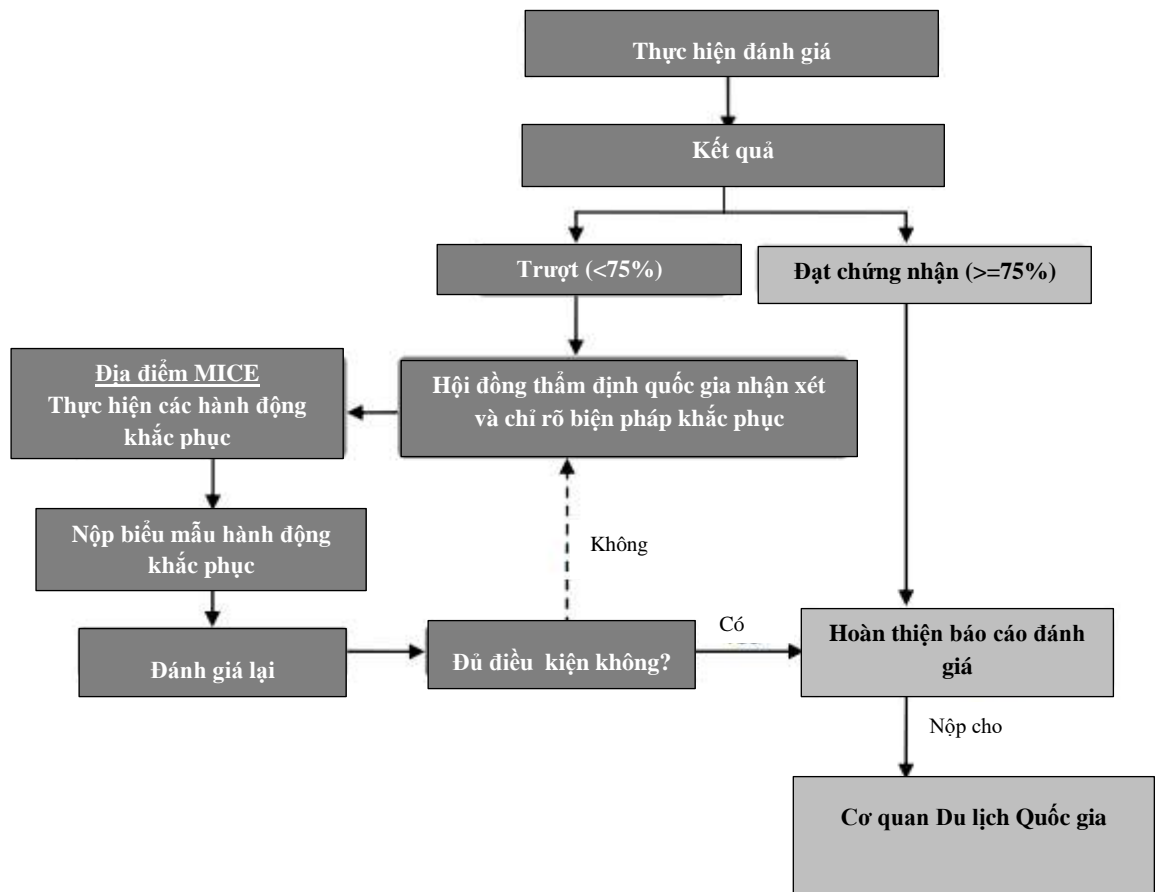


10.1 Các địa điểm không đủ điều kiện chứng nhận

Đối với các địa điểm không đạt chứng nhận, hội đồng thẩm định Quốc gia sẽ đưa ra nhận xét về các tiêu chí chưa đáp ứng, trong đó nêu rõ các biện pháp khắc phục cần được thực hiện.

Các địa điểm này được thực hiện các hành động khắc phục từ 1 đến 6 tháng tùy thuộc vào thời gian cần thiết. Sau khi hoàn thành các biện pháp khắc phục cần thiết, tổ chức nộp đơn phải gửi lại biểu mẫu hành động khắc phục cho Hội đồng thẩm định Quốc gia AMVS để tiến hành đánh giá lại. Việc đánh giá lại CHỈ được tiến hành đối với các tiêu chí không đáp ứng tiêu chuẩn trong lần đánh giá ban đầu. Hình 10.2 dưới đây cho thấy quy trình đánh giá lại.

Hình 10.2: Quy trình đánh giá lại đối với những nhà điều hành địa điểm không đủ điều kiện chứng nhận



10.2 Địa điểm MICE được công nhận đạt tiêu chuẩn

Đối với các địa điểm vượt qua kỳ đánh giá thành công sẽ được quốc gia thành viên ASEAN cấp chứng nhận tiêu chuẩn địa điểm tổ chức du lịch MICE ASEAN và biển đồng.

Biển đồng tiêu chuẩn địa điểm tổ chức du lịch MICE ASEAN được chế tác từ kim loại màu vàng, gắn vào một miếng gỗ màu be. Tấm biển có kích thước 20,5 cm x 15,5 cm, đường viền của gỗ màu be 2 cm.

Chương 11

Thời hạn chứng nhận

Thời hạn hiệu lực của chứng nhận AMVS là 3 năm. Các địa điểm tổ chức du lịch MICE được chứng nhận sẽ được đánh giá lại 3 năm một lần để gia hạn chứng nhận. Điều này giúp cơ quan quản lý du lịch cập nhật và giám sát hoạt động của các địa điểm đã được chứng nhận để đảm bảo duy trì chất lượng và tiêu chuẩn theo quy định trong AMVS.

Chương 12

Quyền lợi và đặc quyền

Các quyền lợi và đặc quyền của địa điểm được chứng nhận chủ yếu liên quan đến việc được tiếp cận các chương trình quảng bá và hỗ trợ do các cơ quan quản lý du lịch thực hiện. Về cơ bản, các địa điểm được chứng nhận sẽ được hưởng lợi từ việc xây dựng thương hiệu theo AMVS. Các quyền lợi cụ thể của chứng nhận, mặc dù chúng có thể khác nhau giữa các nước ASEAN, như sau:

- Được cấp chứng nhận tiêu chuẩn địa điểm tổ chức du lịch MICE ASEAN, logo và biển đồng để trưng bày
- Được quảng bá trên trang web chính thức của Tổ chức ASEAN (<http://www.asean.org>)
- Được quảng bá tại các sự kiện, lễ hội, diễn đàn du lịch ASEAN và quốc tế
- Danh sách ưu tiên trên các trang web và tài liệu quảng bá của Cơ quan du lịch quốc gia
- Được ưu tiên tham gia các hội chợ du lịch trong nước và quốc tế do Cơ quan du lịch quốc gia tổ chức.

Chương 13

Logo chứng nhận

Logo chứng nhận tiêu chuẩn địa điểm tổ chức du lịch MICE của ASEAN:



Hình 13: Logo Tiêu chuẩn địa điểm tổ chức du lịch MICE ASEAN (hạng mục địa điểm triển lãm)

Logo tiêu chuẩn địa điểm tổ chức du lịch MICE ASEAN sử dụng cho tất cả các chứng nhận. Nội dung của logo như sau:

1. Hình ảnh bông hoa sen tạo ra nét sang trọng, hòa bình
2. Cánh hoa bao bọc logo ASEAN biểu thị cho sự đoàn kết và phát triển của các nước trong khu vực
3. Các sắc độ xanh khác nhau có ý nghĩa bảo vệ môi trường, khả năng tăng trưởng, phát triển ngành du lịch (Nguồn: Sách tiêu chuẩn du lịch ASEAN, 2007)

Chương 14

Hướng dẫn đánh giá Địa điểm MICE ASEAN

Hướng dẫn đánh giá Địa điểm MICE ASEAN (bảng 14.2 dưới đây) được Hội đồng thẩm định Quốc gia sử dụng để 'đánh giá' các địa điểm MICE. Đánh giá sự đáp ứng của các địa điểm thông qua các việc xem xét và kiểm duyệt hồ sơ và bằng chứng. Bảng 14.1 tóm tắt các phương pháp đánh giá và bằng chứng được sử dụng để đánh giá các địa điểm MICE.

Bảng 14.1 Các phương pháp Đánh giá và Bằng chứng

Phương pháp đánh giá	Bằng chứng
Phỏng vấn	Hồ sơ phỏng vấn
Kiểm tra tài liệu	Tài liệu liên quan
Kiểm tra tại điểm	Hình ảnh và (hoặc) ghi nhận xét, bình luận

Bảng 14.2: Hướng dẫn đánh giá AMVS

Cơ sở vật chất (P)						
Loại		Các tiêu chí chính	Yêu cầu và chấm điểm	Phương pháp đánh giá và bằng chứng	Điểm	Nhận xét
Khu triển lãm Loại 1	Khu triển lãm Loại 2					
Bố trí cơ sở vật chất và các khu vực chức năng của Khu triển lãm						
✓	✓	<p>P01 - Điều kiện và vệ sinh của Khu triển lãm</p> <ul style="list-style-type: none"> Không có vật cản trên kết cấu trần hoặc mái ở độ cao 8-12m (đối với Khu triển lãm loại 1) và 5-7m (đối với Khu triển lãm loại 2). Sàn, tường và trần của khu triển lãm được giữ gìn cẩn thận, không có bụi, chất thải và vết bẩn Khu triển lãm không có mùi khó chịu. 	<p>3 - Hoàn thành tất cả các yêu cầu 2 - Hoàn thành 2 yêu cầu 1 - Hoàn thành 1 yêu cầu 0 - Không thể đáp ứng bất kỳ yêu cầu nào</p>	<ul style="list-style-type: none"> Kiểm tra Ảnh và (hoặc) nhận xét bằng văn bản 		

Cơ sở vật chất (P)						
Loại		Các tiêu chí chính	Yêu cầu và chấm điểm	Phương pháp đánh giá và bằng chứng	Điểm	Nhận xét
Khu triển lãm Loại 1	Khu triển lãm Loại 2					
✓	✓	<p>P02 - Hệ thống nâng và cầu trục</p> <ul style="list-style-type: none"> - Có thông báo giới hạn trọng lượng tại các vị trí chuẩn bị cho hệ thống nâng và cầu trục - Có bố trí hiển thị các vị trí nâng và cầu trục - Có sẵn tài liệu kiểm tra hoặc bảo trì hàng năm 	<p>3 - Hoàn thành tất cả các yêu cầu</p> <p>2 - Hoàn thành 2 yêu cầu</p> <p>1 - Hoàn thành 1 yêu cầu</p> <p>0 - Không thể đáp ứng bất kỳ yêu cầu nào</p>	<ul style="list-style-type: none"> - Kiểm tra và xem xét tài liệu - Ảnh và (hoặc) nhận xét bằng văn bản 		
Phân khu chức năng						
✓	✓	<p>P03 - Khu vực trước khu triển lãm</p> <ul style="list-style-type: none"> - Được duy trì và bài trí tốt. - Đã lắp (các) đèn chiếu sáng. - Có đủ ổ cắm điện. - Hệ thống điều hòa và thông gió đầy đủ, thông thoáng 	<p>3 - Hoàn thành tất cả các yêu cầu</p> <p>2 - Hoàn thành 3 yêu cầu</p> <p>1 - Hoàn thành 2 yêu cầu</p> <p>0 - Hoàn thành ít hơn 2 yêu cầu</p>	<ul style="list-style-type: none"> - Kiểm tra - chụp ảnh và (hoặc) nhận xét bằng văn bản 		
✓	✓	<p>P04 - Khu vực tiếp tân và đăng ký</p> <ul style="list-style-type: none"> - Được duy trì và bài trí tốt. - Có vị trí trước lối vào khu triển lãm. - Có đủ ổ cắm điện. - Có biển báo cố định và khả năng nhận biết dễ dàng - Có Hệ thống âm thanh. 	<p>3 - Hoàn thành tất cả các yêu cầu</p> <p>2 - Hoàn thành 4 yêu cầu</p> <p>1 - Hoàn thành 3 yêu cầu</p> <p>0 - Hoàn thành ít hơn 3 yêu cầu nào</p>	<ul style="list-style-type: none"> - Kiểm tra - Ảnh và (hoặc) văn bản nhận xét 		

Cơ sở vật chất (P)						
Loại		Các Tiêu chí chính	Yêu cầu và chấm điểm	Phương pháp đánh giá và bằng chứng	Điểm	Nhận xét
Khu triển lãm Loại 1	Khu triển lãm Loại 2					
✓		P05 - Phòng họp Khu triển lãm Loại 1 <ul style="list-style-type: none"> - Phòng cố định được bài trí tốt và sạch sẽ. - Có vị trí nằm gần khu triển lãm. - Được trang bị máy lạnh, đèn chiếu sáng và ổ cắm điện. - Có đủ bàn ghế. - Có sẵn các dịch vụ Wi-Fi tốc độ cao. 	3 - Hoàn thành tất cả các yêu cầu 2 - Hoàn thành 4 yêu cầu 1 - Hoàn thành 3 yêu cầu 0 - Hoàn thành ít hơn 3 yêu cầu nào	<ul style="list-style-type: none"> - Kiểm tra - Chụp ảnh và (hoặc) nhận xét bằng văn bản 		
	✓	P05 - Phòng họp Khu triển lãm Loại 2 <ul style="list-style-type: none"> - Khu vực sắp xếp được bài trí tốt và sạch sẽ. - Có vị trí nằm gần khu triển lãm. - Được trang bị máy lạnh, đèn chiếu sáng và ổ cắm điện. - Có đủ bàn ghế. - Có sẵn các dịch vụ Wi-Fi tốc độ cao. 	3 - Hoàn thành tất cả các yêu cầu 2 - Hoàn thành 4 yêu cầu 1 - Hoàn thành 3 yêu cầu 0 - Hoàn thành ít hơn 3 yêu cầu nào	<ul style="list-style-type: none"> - Kiểm tra - Chụp ảnh và (hoặc) nhận xét bằng văn bản 		
✓		P06 - Phòng đón tiếp khách quan trọng VIP Khu triển lãm Loại 1 <ul style="list-style-type: none"> - Phòng cố định được bài trí tốt và ngăn nắp. - Được trang bị máy lạnh, đèn chiếu sáng và ổ cắm điện. - Có phòng vệ sinh riêng. - Có đủ ghế và bàn hoặc ghế sofa. - Có sẵn các dịch vụ Wi-Fi tốc độ cao. 	3 - Hoàn thành tất cả các yêu cầu 2 - Hoàn thành 4 yêu cầu 1 - Hoàn thành 3 yêu cầu 0 - Hoàn thành ít hơn 3 yêu cầu nào	<ul style="list-style-type: none"> - Kiểm tra - Ảnh và (hoặc) nhận xét bằng văn bản 		

Cơ sở vật chất (P)						
Loại		Các Tiêu chí chính	Yêu cầu và chấm điểm	Phương pháp đánh giá và bằng chứng	Điểm	Nhận xét
Khu triển lãm Loại 1	Khu triển lãm Loại 2					
	✓	P06 - Phòng đón tiếp khách quan trọng VIP Khu triển lãm Loại 2 <ul style="list-style-type: none"> - Khu vực sắp xếp được duy trì tốt và ngăn nắp - Được trang bị máy lạnh, đèn và ổ cắm điện. - Có đủ ghế và bàn hoặc ghế sofa. 	3 - Hoàn thành tất cả các yêu cầu 2 - Hoàn thành 2 yêu cầu 1 - Hoàn thành 1 yêu cầu 0 - Không thể đáp ứng bất kỳ yêu cầu nào	<ul style="list-style-type: none"> - Kiểm tra - Chụp ảnh và (hoặc) nhận xét bằng văn bản 		
✓		P07 - Phòng truyền thông Khu triển lãm Loại 1 <ul style="list-style-type: none"> - Phòng cố định, được bài trí tốt và sạch sẽ. - Được trang bị máy lạnh, đèn chiếu sáng và ổ cắm điện. - Có đủ bàn ghế hoặc chỗ làm việc. - Có đủ đồ dùng văn phòng cho người sử dụng. - Có sẵn các dịch vụ Wi-Fi tốc độ cao. 	3 - Hoàn thành tất cả các yêu cầu 2 - Hoàn thành 4 yêu cầu 1 - Hoàn thành 3 yêu cầu 0 - Hoàn thành ít hơn 3 yêu cầu nào	<ul style="list-style-type: none"> - Kiểm tra - Chụp ảnh và (hoặc) nhận xét bằng văn bản 		
	✓	P07 - Phòng truyền thông Khu triển lãm Loại 2 <ul style="list-style-type: none"> - Khu vực sắp xếp được tổ chức tốt và sạch sẽ. - Được trang bị máy lạnh, đèn chiếu sáng và ổ cắm điện. - Có đủ bàn ghế hoặc chỗ làm việc. - Có đủ đồ dùng văn phòng cho người sử dụng. - Có sẵn các dịch vụ Wi-Fi tốc độ cao. 	3 - Hoàn thành tất cả các yêu cầu 2 - Hoàn thành 4 yêu cầu 1 - Hoàn thành 3 yêu cầu 0 - Hoàn thành ít hơn 3 yêu cầu nào	<ul style="list-style-type: none"> - Kiểm tra - Chụp ảnh và (hoặc) nhận xét bằng văn bản 		

Cơ sở vật chất (P)						
Loại		Các Tiêu chí chính	Yêu cầu và chấm điểm	Phương pháp đánh giá và bằng chứng	Điểm	Nhận xét
Khu triển lãm Loại 1	Khu triển lãm Loại 2					
✓	✓	P08 - Phòng dành cho người cầu nguyện	<p>3 - Có một không gian cố định hoặc một không gian có thể được bố trí, ngăn cách cho nam/ nữ với các tiện nghi thích hợp</p> <p>2 - Không gian được bố trí, ngăn cách cho nam/ nữ với một số tiện nghi</p> <p>1 - Có thể bố trí và tách biệt không gian cho nam/ nữ</p> <p>0 - Không thể bố trí không gian cho phòng cầu nguyện</p>	<ul style="list-style-type: none"> - Kiểm tra - Chụp ảnh và (hoặc) nhận xét bằng văn bản 		
✓	✓	P09 - Hỗ trợ người khuyết tật	<p>3 - Có đủ cơ sở vật chất, nhân viên được đào tạo để hỗ trợ người khuyết tật dự họp.</p> <p>2 - Có đủ cơ sở vật chất hỗ trợ người người khuyết tật dự họp.</p> <p>1 - Có cơ sở vật chất tối thiểu hỗ trợ người người khuyết tật dự họp</p> <p>0 - Không có cơ sở vật chất hỗ trợ người khuyết tật dự họp</p>	<ul style="list-style-type: none"> - Kiểm tra - Chụp ảnh và (hoặc) nhận xét bằng văn bản 		

Cơ sở vật chất (P)						
Loại		Các Tiêu chí chính	Yêu cầu và chấm điểm	Phương pháp đánh giá và bằng chứng	Điểm	Nhận xét
Khu triển lãm Loại 1	Khu triển lãm Loại 2					
✓	✓	<p>P10 - Khu vực dịch vụ ăn uống</p> <ul style="list-style-type: none"> - Có bố trí khu vực phục vụ thức ăn cho người tham gia - Được tổ chức sắp xếp tốt và sạch sẽ - Được trang bị máy lạnh, đèn chiếu sáng và ổ cắm điện - Hệ thống thông gió và lưu thông không khí đầy đủ. - Có đủ diện tích và tiện nghi cơ bản để chuẩn bị đồ ăn và khu vực phục vụ ăn uống - Trong trường hợp cần thiết, có thể cung cấp danh sách các nhà cung ứng dịch vụ ăn uống. 	<p>3 - Hoàn thành tất cả các yêu cầu 2 - Hoàn thành 5 yêu cầu 1 - Hoàn thành 4 yêu cầu 0 - Hoàn thành ít hơn 4 yêu cầu</p>	<ul style="list-style-type: none"> - Kiểm tra và xem xét - Ảnh và (hoặc) nhận xét bằng văn bản và tài liệu 		
Khu vực công cộng						
✓	✓	<p>P11 - Khả năng tiếp cận</p> <ul style="list-style-type: none"> - Vị trí dễ tiếp cận, thuận tiện đi lại - Có nhiều hơn một tuyến đường kết nối địa điểm và đường công cộng - Có thể sử dụng dịch vụ giao thông công cộng để tiếp cận địa điểm triển lãm 	<p>3 - Hoàn thành tất cả các yêu cầu 2 - Hoàn thành 2 yêu cầu 1 - Hoàn thành 1 yêu cầu 0 - Không thể đáp ứng bất kỳ yêu cầu nào</p>	<ul style="list-style-type: none"> - Kiểm tra - Chụp ảnh và (hoặc) nhận xét bằng văn bản 		
✓	✓	<p>P12 - Biển báo và chỉ dẫn</p> <ul style="list-style-type: none"> - Được lắp đặt cố định. - Được lắp đặt ở những vị trí dễ nhìn thấy và có trật tự - Có sẵn biển báo kỹ thuật số - Hiện thị (các) thông điệp bằng tiếng Anh 	<p>3 - Hoàn thành tất cả các yêu cầu 2 - Hoàn thành 3 yêu cầu 1 - Hoàn thành 2 yêu cầu 0 - Hoàn thành ít hơn 2 yêu cầu</p>	<ul style="list-style-type: none"> - Kiểm tra - Chụp ảnh và (hoặc) nhận xét bằng văn bản 		

Cơ sở vật chất (P)						
Loại		Các Tiêu chí chính	Yêu cầu và chấm điểm	Phương pháp đánh giá và bằng chứng	Điểm	Nhận xét
Khu triển lãm Loại 1	Khu triển lãm Loại 2					
✓	✓	<p>P13 - Biển báo lỗi vào chính</p> <ul style="list-style-type: none"> - Nằm ở khu vực dễ nhìn thấy. - Có đủ ánh sáng. - Cố định và chắc chắn. - Có tài liệu kiểm tra hoặc bảo trì hàng năm. 	<p>3 - Hoàn thành tất cả các yêu cầu 2 - Hoàn thành 3 yêu cầu 1 - Hoàn thành 2 yêu cầu 0 - Hoàn thành ít hơn 2 yêu cầu</p>	<ul style="list-style-type: none"> - Kiểm tra và xem xét tài liệu - Ảnh và (hoặc) nhận xét bằng văn bản 		
✓	✓	<p>P14 - Tiện nghi và trang thiết bị phòng vệ sinh</p> <p>Tiêu chuẩn nhà vệ sinh công cộng ASEAN 3.2 Tiện nghi và trang thiết bị</p> <ul style="list-style-type: none"> - Không gian phù hợp cho từng phòng. - Cung cấp đầy đủ cơ sở vật chất cho người khuyết tật và người cao tuổi. - Phân cách phù hợp khu vực dành cho nam và nữ. - Đủ trang thiết bị, tiện nghi như khăn giấy, xà phòng, v.v. - Có phòng y tế 	<p>3 - Hoàn thành tất cả các yêu cầu 2 - Hoàn thành 4 yêu cầu 1 - Hoàn thành 2-3 yêu cầu 0 - Không thể đáp ứng bất kỳ yêu cầu nào</p>	<ul style="list-style-type: none"> - Kiểm tra - Ảnh và (hoặc) nhận xét bằng văn bản 		
✓	✓	<p>P15 - Khu vực hút thuốc</p>	<p>3 - Có khu vực hút thuốc riêng biệt, tuân thủ các quy định liên quan 2 - Có khu vực hút thuốc và tuân thủ các quy định liên quan 1 - Có khu vực hút thuốc nhưng không tuân thủ các quy định liên quan 0 - Có khu vực cấm hút thuốc</p>	<ul style="list-style-type: none"> - Kiểm tra - Chụp ảnh và (hoặc) nhận xét bằng văn bản 		

Cơ sở vật chất (P)						
Loại		Các Tiêu chí chính	Yêu cầu và chấm điểm	Phương pháp đánh giá và bằng chứng	Điểm	Nhận xét
Khu triển lãm Loại 1	Khu triển lãm Loại 2					
✓	✓	<p>P16 - Khu vực trả khách</p> <ul style="list-style-type: none"> - Nằm gần lối vào của địa điểm triển lãm. - Có mái che/ bóng râm được duy trì cẩn thận. - Có biển báo hiển thị rõ ràng và dễ nhìn thấy 	<p>3 - Hoàn thành tất cả các yêu cầu</p> <p>2 - Hoàn thành 2 yêu cầu</p> <p>1 - Hoàn thành 1 yêu cầu</p> <p>0 - Không thể đáp ứng bất kỳ yêu cầu nào</p>	<ul style="list-style-type: none"> - Kiểm tra - Chụp ảnh và (hoặc) nhận xét bằng văn bản 		
✓	✓	<p>P17 - Khu vực đỗ xe cho người tham dự</p> <ul style="list-style-type: none"> - Có chỗ để xe cho các loại phương tiện. - Có chỗ để xe cho người khuyết tật. - Các biển báo và biểu tượng giao thông, an toàn được hiển thị rõ ràng. - Có lắp đặt camera quan sát, hoặc có nhân viên an ninh tại khu vực đậu xe. - Trong trường hợp không có hoặc không đủ khu vực đỗ xe, các khu vực khác có thể được sử dụng làm khu vực đỗ xe đảm bảo tiêu chuẩn an toàn. 	<p>3 - Hoàn thành tất cả các yêu cầu</p> <p>2 - Hoàn thành 4 yêu cầu</p> <p>1 - Hoàn thành 3 yêu cầu</p> <p>0 - Hoàn thành ít hơn 3 yêu cầu</p>	<ul style="list-style-type: none"> - Kiểm tra - Chụp ảnh và (hoặc) nhận xét bằng văn bản 		

Cơ sở vật chất (P)						
Loại		Các Tiêu chí chính	Yêu cầu và chấm điểm	Phương pháp đánh giá và bằng chứng	Điểm	Nhận xét
Khu triển lãm Loại 1	Khu triển lãm Loại 2					
✓	✓	<p>P18 - Quản lý giao thông trong thời gian triển lãm</p> <ul style="list-style-type: none"> - Có kế hoạch quản lý giao thông có hệ thống - Có nhân viên chuyên trách quản lý giao thông - Có tuyến đường giao thông riêng cho người tham gia và vận chuyển hàng hóa - Có chính sách thông báo cho cư dân xung quanh về giao thông của triển lãm. 	<p>3 - Hoàn thành tất cả các yêu cầu 2 - Hoàn thành 3 yêu cầu 1 - Hoàn thành 2 yêu cầu 0 - Hoàn thành ít hơn 2 yêu cầu</p>	<ul style="list-style-type: none"> - Kiểm tra và xem xét tài liệu - Ảnh và (hoặc) nhận xét bằng văn bản 		
✓	✓	<p>P19 - Hệ thống nước và vệ sinh</p> <ul style="list-style-type: none"> - Có các điểm phân phối nước trong điều kiện tốt. - Có công thoát nước thải hợp lý đạt tiêu chuẩn địa phương. - Có tài liệu kiểm tra hoặc bảo trì hàng năm. 	<p>3 - Hoàn thành tất cả các yêu cầu 2 - Hoàn thành 2 yêu cầu 1 - Hoàn thành 1 yêu cầu 0 - Không thể đáp ứng bất kỳ yêu cầu nào</p>	<ul style="list-style-type: none"> - Kiểm tra và xem xét tài liệu - Ảnh và (hoặc) nhận xét bằng văn bản 		
✓	✓	<p>P20 - Hệ thống dự trữ nước</p> <ul style="list-style-type: none"> - Có hệ thống lưu trữ nước ở điều kiện tốt - Hệ thống dự trữ nước phải tuân thủ quy định của địa phương. - Có tài liệu kiểm tra hoặc bảo trì hàng năm. 	<p>3 - Hoàn thành tất cả các yêu cầu 2 - Hoàn thành 2 yêu cầu 1 - Hoàn thành 1 yêu cầu 0 - Không thể đáp ứng bất kỳ yêu cầu nào</p>	<ul style="list-style-type: none"> - Kiểm tra và xem xét tài liệu - Ảnh và (hoặc) nhận xét bằng văn bản 		

Cơ sở vật chất (P)						
Loại		Các Tiêu chí chính	Yêu cầu và chấm điểm	Phương pháp đánh giá và bằng chứng	Điểm	Nhận xét
Khu triển lãm Loại 1	Khu triển lãm Loại 2					
Trang thiết bị an toàn/ an ninh/ khẩn cấp						
✓	✓	<p>P21 - Thiết bị an toàn</p> <ul style="list-style-type: none"> - Có camera quan sát và phòng kiểm soát, luôn có nhân viên trực trong toàn bộ thời gian. - Địa điểm có chính sách về phát lại camera quan sát. - Có thiết bị phát hiện khói hoặc nhiệt. - Có vòi phun nước chữa cháy. - Các bình chữa cháy hoặc vòi chữa cháy được đặt đúng vị trí để sử dụng thuận tiện. - Cảnh báo được hiển thị rõ ràng. - Có tài liệu kiểm tra hoặc bảo trì hàng năm. 	<p>3 - Hoàn thành tất cả các yêu cầu 2 - Hoàn thành 5-6 yêu cầu 1 - Hoàn thành 3-4 yêu cầu 0 - Hoàn thành ít hơn 3 yêu cầu</p>	<ul style="list-style-type: none"> - Kiểm tra và xem xét tài liệu - Ảnh và (hoặc) nhận xét bằng văn bản 		
✓	✓	<p>P22 - Khẩn cấp, an toàn và an ninh cho khu triển lãm</p> <ul style="list-style-type: none"> - Thiết bị khẩn cấp, lối thoát hiểm và đường sơ tán khẩn cấp phải tuân thủ theo quy định - Biển báo lối thoát hiểm luôn ở trạng thái ổn định và được bảo quản tốt. - Có biển báo rõ ràng hướng dẫn cách chữa cháy và thoát nạn. - Đủ số lượng nhân viên bảo vệ ở lối vào chính của khu triển lãm và địa điểm cũng như các khu vực chức năng - Đủ số lượng camera quan sát hoặc các thiết bị an ninh khác được lắp đặt trong tất cả các khu vực - Tài liệu kiểm tra hoặc bảo trì hàng năm có sẵn. - Có bằng chứng về diễn tập chữa cháy hàng năm. 	<p>3 - Hoàn thành tất cả các yêu cầu 2 - Hoàn thành 6 yêu cầu 1 - Hoàn thành 5 yêu cầu 0 - Hoàn thành ít hơn 5 yêu cầu</p>	<ul style="list-style-type: none"> - Kiểm tra và xem xét tài liệu - Ảnh và (hoặc) nhận xét bằng văn bản 		

Cơ sở vật chất (P)						
Loại		Các Tiêu chí chính	Yêu cầu và chấm điểm	Phương pháp đánh giá và bằng chứng	Điểm	Nhận xét
Khu triển lãm Loại 1	Khu triển lãm Loại 2					
		<ul style="list-style-type: none"> - Tài liệu kiểm tra hoặc bảo trì hàng năm có sẵn. - Có bằng chứng về diễn tập chữa cháy hàng năm. 				
✓	✓	P23 - Phòng sơ cứu và nhân viên y tá	<p>3 - Có một y tá toàn thời gian hoặc tạm thời/ nhân viên có nghiệp vụ sẵn sàng trong suốt sự kiện và có phòng sơ cứu</p> <p>2 - Có y tá toàn thời gian hoặc tạm thời/ nhân viên có nghiệp vụ sẵn sàng trong suốt sự kiện, có một số bộ dụng cụ sơ cứu</p> <p>1 - Không có y tá toàn thời gian hoặc tạm thời / nhân viên có nghiệp vụ trong suốt sự kiện. Chỉ có một số bộ dụng cụ sơ cứu.</p> <p>0 - Không có y tá/ nhân viên toàn thời gian hoặc tạm thời trong sự kiện và (hoặc) không có hộp sơ cứu/ không có phòng sơ cứu</p>	<ul style="list-style-type: none"> - Kiểm tra và xem xét tài liệu - Ảnh và (hoặc) nhận xét bằng văn bản 		
✓	✓	P24 - Quản lý đám đông và quy trình sơ tán <ul style="list-style-type: none"> - Có bố trí địa điểm triển lãm. - Có sẵn bố trí khu triển lãm. - Có kế hoạch sơ tán khẩn cấp. - Có bằng chứng về việc đào tạo nhân viên về quy trình quản lý và sơ tán đám đông 	<p>3 - Hoàn thành tất cả các yêu cầu</p> <p>2 - Hoàn thành 3 yêu cầu</p> <p>1 - Hoàn thành 2 yêu cầu</p> <p>0 - Hoàn thành ít hơn 2 yêu cầu</p>	<ul style="list-style-type: none"> - Kiểm tra và xem xét tài liệu - Ảnh và (hoặc) nhận xét bằng văn bản 		

Cơ sở vật chất (P)						
Loại		Các Tiêu chí chính	Yêu cầu và chấm điểm	Phương pháp đánh giá và bằng chứng	Điểm	Nhận xét
Khu triển lãm Loại 1	Khu triển lãm Loại 2					
✓	✓	P25 - Chính sách bảo hiểm	3 - Chính sách bảo hiểm đang hoạt động và được nêu rõ trong hợp đồng đã phát hành. 0 - Không có chính sách bảo hiểm.	- Xem xét tài liệu - Các tài liệu liên quan		
✓	✓	P26 - Bảo trì - Có bộ phận chuyên trách về bảo trì địa điểm - Kế hoạch bảo trì được xây dựng - Có bằng chứng về việc kiểm tra, báo cáo và cải thiện cơ sở vật chất và trang thiết bị	3 - Hoàn thành tất cả các yêu cầu 2 - Hoàn thành 2 yêu cầu 1 - Hoàn thành 1 yêu cầu 0 - Không thể đáp ứng bất kỳ yêu cầu nào	- Xem xét tài liệu - Các tài liệu liên quan		
Dành cho đơn vị tổ chức						
✓	✓	P27 - Khu vực bãi đậu xe chờ hàng - Có hệ thống xếp hàng để đậu xe chờ hàng. - Có hệ thống tạo điều kiện thuận lợi cho việc xếp dỡ hàng hóa. - (Các) nhân viên có mặt để điều phối hoặc hỗ trợ.	3 - Hoàn thành tất cả các yêu cầu 2 - Hoàn thành 2 yêu cầu 1 - Hoàn thành 1 yêu cầu 0 - Không thể đáp ứng bất kỳ yêu cầu nào	- Kiểm tra và xem xét tài liệu - Ảnh và (hoặc) nhận xét bằng văn bản		
✓		P28 - Khu vực xếp hàng hóa (Cần có thang máy chờ hàng trong trường hợp khu triển lãm ở tầng không có khu vực đậu xe chờ hàng). Khu triển lãm Loại 1 - Mỗi khu triển lãm có ít nhất một cửa xếp dỡ hàng hóa. Nếu hội trường có thể chia thành các phòng thì số lượng cửa xếp dỡ phải bằng số lượng các phòng đã chia. - Cửa xếp dỡ và thang máy vận chuyển hàng hóa phải hoạt động tốt và an toàn. - Có hệ thống chiếu sáng và thông gió.	3 - Hoàn thành tất cả các yêu cầu 2 - Hoàn thành 2 yêu cầu 1 - Hoàn thành 1 yêu cầu 0 - Không thể đáp ứng bất kỳ yêu cầu nào	- Kiểm tra - Ảnh và (hoặc) nhận xét bằng văn bản		

Cơ sở vật chất (P)						
Loại		Các Tiêu chí chính	Yêu cầu và chấm điểm	Phương pháp đánh giá và bằng chứng	Điểm	Nhận xét
Khu triển lãm Loại 1	Khu triển lãm Loại 2					
		<ul style="list-style-type: none"> - Cửa tải hàng và thang máy phải được bảo quản tốt và an toàn. - Có cả hệ thống chiếu sáng và thông gió. 				
	✓	P28 - Khu vực xếp hàng hóa Khu triển lãm Loại 2 <ul style="list-style-type: none"> - Có ít nhất một cửa xếp dỡ hàng cho mỗi khu triển lãm. Nếu hội trường có thể chia thành các phòng thì số lượng cửa xếp dỡ phải bằng số lượng các phòng đã chia. - Cửa xếp dỡ hàng hóa phải hoạt động tốt và an toàn. - Có hệ thống chiếu sáng và thông gió. 	3 - Hoàn thành tất cả các yêu cầu 2 - Hoàn thành 2 yêu cầu 1 - Hoàn thành 1 yêu cầu 0 - Không thể đáp ứng bất kỳ yêu cầu nào	<ul style="list-style-type: none"> - Kiểm tra - Ảnh và (hoặc) nhận xét bằng văn bản 		
✓	✓	P29 - Phòng của ban tổ chức <ul style="list-style-type: none"> - Được bài trí tốt và sạch sẽ. - Gần khu triển lãm. - Đã trang bị máy lạnh, đèn chiếu sáng và ổ cắm điện. - Có đủ bàn ghế. - Có sẵn các dịch vụ Wi-Fi tốc độ cao. 	3 - Hoàn thành tất cả các yêu cầu 2 - Hoàn thành 4 yêu cầu 1 - Hoàn thành 3 yêu cầu 0 - Hoàn thành ít hơn 3 yêu cầu	<ul style="list-style-type: none"> - Kiểm tra - Ảnh và (hoặc) nhận xét bằng văn bản 		
✓	✓	P30 - Kế hoạch tổ chức sự kiện	3 - Có một kế hoạch tổ chức sự kiện rõ ràng 0 - Không có kế hoạch tổ chức sự kiện rõ ràng	<ul style="list-style-type: none"> - Xem xét tài liệu và Phỏng vấn - Các tài liệu liên quan và hồ sơ phỏng vấn 		
30	29	Tổng nhóm tiêu chí về cơ sở vật chất				

Kỹ Thuật (T)						
Loại		Các Tiêu chí chính	Yêu cầu và chấm điểm	Phương pháp đánh giá và bằng chứng	Điểm	Nhận xét
Khu triển lãm loại 1	Khu triển lãm loại 2					
Hệ thống điện, chiếu sáng và điều hoà không khí						
✓	✓	T01 - Hệ thống điện <ul style="list-style-type: none"> - Có phòng điều khiển hệ thống điện. - Có bố trí hiển thị các vị trí dịch vụ điện. - Có nhân viên đủ năng lực thường trực trong thời gian diễn ra sự kiện. - Có thiết bị điện an toàn theo quy định của pháp luật địa phương. - Có tài liệu kiểm tra hoặc bảo trì hàng năm. 	3 - Hoàn thành tất cả các yêu cầu 2 - Hoàn thành 4 yêu cầu 1 - Hoàn thành 3 yêu cầu 0 - Hoàn thành ít hơn 3 yêu cầu	<ul style="list-style-type: none"> - Kiểm tra và xem xét tài liệu - Ảnh và (hoặc) nhận xét bằng văn bản 		
✓	✓	T02 - Hệ thống chiếu sáng <ul style="list-style-type: none"> - Hệ thống chiếu sáng của phòng phù hợp và có thể được kiểm soát hoàn toàn. - Vật liệu và thiết bị điện đạt tiêu chuẩn địa phương. - Có phòng điều khiển hệ thống đèn chiếu sáng. - Có tài liệu kiểm tra hoặc bảo trì hàng năm. 	3 - Hoàn thành tất cả các yêu cầu 2 - Hoàn thành 3 yêu cầu 1 - Hoàn thành 2 yêu cầu 0 - Hoàn thành ít hơn 2 yêu cầu	<ul style="list-style-type: none"> - Kiểm tra và xem xét tài liệu - Ảnh và (hoặc) nhận xét bằng văn bản 		
✓	✓	T03 - Hệ thống điều hoà bên trong khu triển lãm <ul style="list-style-type: none"> - Công suất điều hoà không khí đủ cho diện tích và sức chứa của phòng. - Có thể điều chỉnh lưu lượng gió và mức nhiệt độ. - Có tài liệu kiểm tra hoặc bảo trì hàng năm. 	3 - Hoàn thành tất cả các yêu cầu 2 - Hoàn thành 2 yêu cầu 1 - Hoàn thành 1 yêu cầu 0 - Không thể đáp ứng bất kỳ yêu cầu nào	<ul style="list-style-type: none"> - Kiểm tra và xem xét tài liệu - Ảnh và (hoặc) nhận xét bằng văn bản 		

Kỹ Thuật (T)						
Loại		Các Tiêu chí chính	Yêu cầu và chấm điểm	Phương pháp đánh giá và bằng chứng	Điểm	Nhận xét
Khu triển lãm Loại 1	Khu triển lãm Loại 2					
✓	✓	T04 - Hệ thống thông gió trong khu triển lãm <ul style="list-style-type: none"> - Có hệ thống thông gió thích hợp tuân thủ theo quy định - Hệ thống thông gió không ảnh hưởng xấu đến cộng đồng lân cận. - Hệ thống lọc không khí - Có tài liệu kiểm tra hoặc bảo trì hàng năm. 	3 - Hoàn thành tất cả các yêu cầu 2 - Hoàn thành 3 yêu cầu 1 - Hoàn thành 2 yêu cầu 0 - Hoàn thành ít hơn 2 yêu cầu	<ul style="list-style-type: none"> - Kiểm tra và xem xét tài liệu - Ảnh và (hoặc) nhận xét bằng văn bản 		
✓	✓	T05 - Hệ thống điện và chiếu sáng tại khu vực trước khu triển lãm <ul style="list-style-type: none"> - Hệ thống chiếu sáng của khu vực trước khu triển lãm được thiết kế hợp lý và có thể điều chỉnh - Vật liệu và thiết bị điện đạt tiêu chuẩn theo quy định - Có phòng điều khiển hệ thống điện và chiếu sáng. - Có tài liệu kiểm tra hoặc bảo trì hàng năm. 	3 - Hoàn thành tất cả các yêu cầu 2 - Hoàn thành 3 yêu cầu 1 - Hoàn thành 2 yêu cầu 0 - Hoàn thành ít hơn 2 yêu cầu	<ul style="list-style-type: none"> - Kiểm tra và xem xét tài liệu - Ảnh và (hoặc) nhận xét bằng văn bản 		
✓	✓	T06 - Máy phát điện dự phòng <ul style="list-style-type: none"> - Có khả năng hoạt động ngay sau khi mất điện (trong vòng 20 giây) - Có khả năng tạo ra nguồn điện dự phòng liên tục trong ít nhất 2 giờ - Có tài liệu kiểm tra hoặc bảo trì hàng năm. 	3 - Hoàn thành tất cả các yêu cầu 2 - Hoàn thành 2 yêu cầu 1 - Hoàn thành 1 yêu cầu 0 - Không thể đáp ứng bất kỳ yêu cầu nào	<ul style="list-style-type: none"> - Kiểm tra và xem xét tài liệu - Ảnh và (hoặc) nhận xét bằng văn bản 		

Kỹ Thuật (T)						
Loại		Các Tiêu chí chính	Yêu cầu và chấm điểm	Phương pháp đánh giá và bằng chứng	Điểm	Nhận xét
Khu triển lãm Loại 1	Khu triển lãm Loại 2					
Các dịch vụ khác						
✓	✓	T07 - Dịch vụ truyền thông và tài liệu <ul style="list-style-type: none"> - Có dịch vụ photocopy - Có dịch vụ quét tài liệu - Có dịch vụ fax - Có các thiết bị được cung cấp cho mục đích Internet/ Wi-Fi tốc độ cao tại địa điểm triển lãm - Thu phát tín hiệu truyền thanh 	3 - Hoàn thành tất cả các yêu cầu 2 - Hoàn thành 4 yêu cầu 1 - Hoàn thành 3 yêu cầu 0 - Hoàn thành ít hơn 3 yêu cầu	<ul style="list-style-type: none"> - Kiểm tra - Ảnh và (hoặc) nhận xét bằng văn bản 		
✓	✓	T08 - Trung tâm dịch vụ văn phòng <ul style="list-style-type: none"> - Bài trí tốt và sạch sẽ. - Đã trang bị máy lạnh, đèn chiếu sáng và ổ cắm điện. - Có đủ bàn ghế hoặc chỗ làm việc. - Có sẵn các dịch vụ Wi-Fi tốc độ cao. 	3 - Hoàn thành tất cả các yêu cầu 2 - Hoàn thành 3 yêu cầu 1 - Hoàn thành 2 yêu cầu 0 - Hoàn thành ít hơn 2 yêu cầu	<ul style="list-style-type: none"> - Kiểm tra - Ảnh và (hoặc) nhận xét bằng văn bản 		
✓	✓	T09 - Sử dụng hệ thống quản lý khách hàng <ul style="list-style-type: none"> - Hệ thống cơ sở dữ liệu khách hàng - Hệ thống đặt chỗ - Hệ thống khiếu nại 	3 - Hoàn thành tất cả các yêu cầu 2 - Hoàn thành 2 yêu cầu 1 - Hoàn thành 1 yêu cầu 0 - Không thể đáp ứng bất kỳ yêu cầu nào	<ul style="list-style-type: none"> - Kiểm tra và xem xét tài liệu - Ảnh và (hoặc) nhận xét bằng văn bản 		
✓	✓	T10 - Hệ thống âm thanh công cộng <ul style="list-style-type: none"> - Cung cấp âm thanh rõ ràng, chất lượng tốt - Phạm vi âm thanh bao phủ toàn bộ khu triển lãm. - Phạm vi âm thanh bằng ngôn ngữ địa phương và tiếng Anh - Cho phép phát âm thanh đa vùng 	3 - Hoàn thành tất cả các yêu cầu 2 - Hoàn thành 2 yêu cầu 1 - Hoàn thành 1 yêu cầu 0 - Không thể đáp ứng bất kỳ yêu cầu nào	<ul style="list-style-type: none"> - Kiểm tra - Ảnh và (hoặc) nhận xét bằng văn bản 		

Kỹ Thuật (T)						
Loại		Các Tiêu chí chính	Yêu cầu và chấm điểm	Phương pháp đánh giá và bằng chứng	Điểm	Nhận xét
Khu triển lãm Loại 1	Khu triển lãm Loại 2					
✓	✓	T11 - Trang web địa điểm triển lãm <ul style="list-style-type: none"> - Có trang web chính thức - Có bằng chứng về việc cập nhật trang web thường xuyên - Trang web trình bày rõ ràng các chi tiết chính của địa điểm triển lãm, khu triển lãm và thân thiện với người dùng. 	3 - Hoàn thành tất cả các yêu cầu 2 - Hoàn thành 2 yêu cầu 1 - Hoàn thành 1 yêu cầu 0 - Không thể đáp ứng bất kỳ yêu cầu nào	<ul style="list-style-type: none"> - Kiểm tra - Ảnh và (hoặc) nhận xét bằng văn bản 		
11	11	Tổng nhóm tiêu chí kỹ thuật				

Dịch vụ (S)						
Loại		Các Tiêu chí chính	Yêu cầu và chấm điểm	Phương pháp đánh giá và bằng chứng	Điểm	Nhận xét
Khu triển lãm Loại 1	Khu triển lãm Loại 2					
Điều phối và cải thiện dịch vụ						
✓	✓	S01 - Dịch vụ đặt chỗ nâng cao <ul style="list-style-type: none"> - Có một thông tin trực tuyến toàn diện về sơ đồ khu triển lãm - Có thông tin trực tuyến toàn diện về tình trạng sẵn sàng của khu triển lãm - Có một nhân viên kinh doanh xử lý các thắc mắc của khách hàng - Nhân viên kinh doanh đủ hiểu biết và có thể tư vấn về sơ đồ mặt bằng và các gói dịch vụ triển lãm phù hợp với nhu cầu của khách hàng - Có nhiều phương thức thanh toán 	3 - Hoàn thành tất cả các yêu cầu 2 - Hoàn thành 4 yêu cầu 1 - Hoàn thành 3 yêu cầu 0 - Hoàn thành ít hơn 3 yêu cầu	<ul style="list-style-type: none"> - Kiểm tra và Phỏng vấn - Ảnh và (hoặc) nhận xét bằng văn bản và - Hồ sơ phỏng vấn 		

Dịch vụ (S)						
Loại		Các Tiêu chí chính	Yêu cầu và chấm điểm	Phương pháp đánh giá và bằng chứng	Điểm	Nhận xét
Khu triển lãm Loại 1	Khu triển lãm Loại 2					
		- Có nhiều phương thức thanh toán				
✓	✓	S02 - Dịch vụ dành cho ban tổ chức	3 - Có đội ngũ nhân viên sẵn sàng phối hợp, hỗ trợ ban tổ chức và có đầu mối xử lý vấn đề khi có sự cố 2 - Ban tổ chức cần liên hệ 2-3 bộ phận khi có sự cố 1 - Ban tổ chức cần liên hệ với nhiều bên khác nhau khi có sự cố 0 - Ban tổ chức không biết liên hệ với ai khi có sự cố	- Phỏng vấn - Hồ sơ phỏng vấn		
✓	✓	S03 - Xử lý khiếu nại và đánh giá dịch vụ của khách và (hoặc) Ban tổ chức - Có các kênh phù hợp để tiếp nhận xử lý khiếu nại và phản hồi của khách hàng - Có hệ thống xử lý khiếu nại và phản hồi của khách hàng - Có hệ thống khuyến khích nhân viên nâng cao tiêu chuẩn dịch vụ.	3 - Hoàn thành tất cả các yêu cầu 2 - Hoàn thành 2 yêu cầu 1 - Hoàn thành 1 yêu cầu 0 - Không thể đáp ứng bất kỳ yêu cầu nào	- Phỏng vấn và Xem xét tài liệu - Hồ sơ phỏng vấn và các tài liệu liên quan		
✓	✓	S04 - Phối hợp và hợp tác với các cơ quan bên ngoài (ví dụ: bệnh viện, cảnh sát, trạm cứu hỏa) - Có trung tâm điều phối và nhân viên phục vụ trong suốt thời gian triển lãm - Lập danh sách những người liên hệ, bao gồm cả số điện thoại của các cơ quan có liên quan - Có một quy trình rõ ràng trong việc phối hợp với các cơ quan bên ngoài	3 - Hoàn thành tất cả yêu cầu 2 - Hoàn thành 2 yêu cầu 1 - Hoàn thành 1 yêu cầu 0 - Không đáp ứng được yêu cầu nào	- Phỏng vấn và Xem xét tài liệu - Hồ sơ phỏng vấn và các tài liệu liên quan		

Dịch vụ (S)						
Loại		Các Tiêu chí chính	Yêu cầu và chấm điểm	Phương pháp đánh giá và bằng chứng	Điểm	Nhận xét
Khu triển lãm Loại 1	Khu triển lãm Loại 2					
		- Có một quy trình rõ ràng trong việc phối hợp với các cơ quan bên ngoài				
Nhân viên						
✓	✓	S05 - Tác phong nhân viên <ul style="list-style-type: none"> - Đồng phục chuyên nghiệp - Nhân viên gọn gàng, ngăn nắp - Nhân viên thân thiện 	3 - Hoàn thành tất cả các yêu cầu 2 - Hoàn thành 2 yêu cầu 1 - Hoàn thành 1 yêu cầu 0 - Không thể đáp ứng bất kỳ yêu cầu nào	<ul style="list-style-type: none"> - Kiểm tra và Phỏng vấn - Ảnh và (hoặc) nhận xét bằng văn bản và Hồ sơ phỏng vấn 		
✓	✓	S06 - Kiến thức và hiểu biết chung của nhân viên <ul style="list-style-type: none"> - Nắm rõ nhiệm vụ và công việc - Có kiến thức và hiểu biết về ngành triển lãm và các hoạt động liên quan - Có kiến thức và hiểu biết về địa điểm và ban tổ chức - Có kiến thức và hiểu biết về các lĩnh vực, nhu cầu của khách tham dự và đơn vị tổ chức 	3 - Hoàn thành tất cả các yêu cầu 2 - Hoàn thành 3 yêu cầu 1 - Hoàn thành 2 yêu cầu 0 - Hoàn thành dưới 2 yêu cầu	<ul style="list-style-type: none"> - Phỏng vấn - Hồ sơ phỏng vấn 		
✓	✓	S07 - Trình độ ngoại ngữ của nhân viên <ul style="list-style-type: none"> - Hầu hết nhân viên có thể giao tiếp bằng tiếng Anh - Một số nhân viên có thể giao tiếp bằng ngôn ngữ thứ ba - Có chương trình đào tạo ngoại ngữ cho nhân viên toàn thời gian và tạm thời 	3 - Hoàn thành tất cả các yêu cầu 2 - Hoàn thành 2 yêu cầu 1 - Hoàn thành 1 yêu cầu 0 - Không thể đáp ứng bất kỳ yêu cầu nào	<ul style="list-style-type: none"> - Phỏng vấn và Xem xét tài liệu - Hồ sơ phỏng vấn và các tài liệu liên quan 		

Dịch vụ (S)						
Loại		Các Tiêu chí chính	Yêu cầu và chấm điểm	Phương pháp đánh giá và bằng chứng	Điểm	Nhận xét
Khu triển lãm Loại 1	Khu triển lãm Loại 2					
✓	✓	<p>S08 - Quản lý nhân viên về chất lượng dịch vụ</p> <ul style="list-style-type: none"> - Có một quy trình tuyển dụng rõ ràng dành cho cả nhân viên toàn thời gian và tạm thời - Có định hướng và đào tạo phù hợp cho nhân viên toàn thời gian và tạm thời để đáp ứng các quy định của pháp luật địa phương - Có hệ thống giám sát nhân viên mới và nhân viên tạm thời - Có quản lý hiệu suất phù hợp cho nhân viên toàn thời gian và tạm thời 	<p>3 - Hoàn thành tất cả các yêu cầu 2 - Hoàn thành 3 yêu cầu 1 - Hoàn thành 2 yêu cầu 0 - Hoàn thành ít hơn 2 yêu cầu</p>	<ul style="list-style-type: none"> - Phỏng vấn và Xem xét tài liệu - Hồ sơ phỏng vấn và các tài liệu liên quan 		
✓	✓	<p>S09 - Chế độ lương, thưởng, phúc lợi cho nhân viên</p> <ul style="list-style-type: none"> - Lương, thưởng, phúc lợi theo luật lao động địa phương - Hàng năm tổ chức khám sức khỏe cho nhân viên - Tuân thủ các quy định của địa phương, khuyến khích thuê nhân viên địa phương làm việc với đơn vị tổ chức 	<p>3 - Hoàn thành tất cả các yêu cầu 2 - Hoàn thành 2 yêu cầu 1 - Hoàn thành 1 yêu cầu 0 - Không thể đáp ứng bất kỳ yêu cầu nào</p>	<ul style="list-style-type: none"> - Phỏng vấn và Xem xét tài liệu - Hồ sơ phỏng vấn và các tài liệu liên quan 		
✓	✓	<p>S10 - Chính sách an toàn và sức khỏe lao động</p> <ul style="list-style-type: none"> - An toàn và sức khỏe lao động được xác định rõ ràng bằng văn bản. - Có kế hoạch thực hiện chính sách an toàn và sức khỏe lao động. - Phổ biến về chính sách an toàn và sức khỏe lao động ở trong và ngoài tổ chức. 	<p>3 - Hoàn thành tất cả các yêu cầu 2 - Hoàn thành 2 yêu cầu 1 - Hoàn thành 1 yêu cầu 0 - Không thể đáp ứng bất kỳ yêu cầu nào</p>	<ul style="list-style-type: none"> - Phỏng vấn và Xem xét tài liệu - Hồ sơ phỏng vấn và các tài liệu liên quan 		

Dịch vụ (S)						
Loại		Các Tiêu chí chính	Yêu cầu và chấm điểm	Phương pháp đánh giá và bằng chứng	Điểm	Nhận xét
Khu triển lãm Loại 1	Khu triển lãm Loại 2					
✓	✓	S11 - Thực hành an toàn và sức khỏe lao động <ul style="list-style-type: none"> - Hồ sơ về thực hành an toàn và sức khỏe lao động - Báo cáo kết quả - Báo cáo theo dõi việc thực hiện ít nhất mỗi năm một lần 	3 - Hoàn thành tất cả các yêu cầu 2 - Hoàn thành 2 yêu cầu 1 - Hoàn thành 1 yêu cầu 0 - Không thể đáp ứng bất kỳ yêu cầu nào	<ul style="list-style-type: none"> - Phỏng vấn và Xem xét tài liệu - Hồ sơ phỏng vấn và các tài liệu liên quan 		
Bảo vệ môi trường và cộng đồng						
✓	✓	S12 - Chính sách bảo vệ môi trường (ví dụ: bảo tồn năng lượng, năng lượng thay thế, quản lý rác và chất thải) <ul style="list-style-type: none"> - Chính sách môi trường được xác định rõ ràng bằng văn bản. - Có kế hoạch thực hiện chính sách môi trường. - Phổ biến về chính sách môi trường ở trong và ngoài tổ chức. 	3 - Hoàn thành tất cả các yêu cầu 2 - Hoàn thành 2 yêu cầu 1 - Hoàn thành 1 yêu cầu 0 - Không thể đáp ứng bất kỳ yêu cầu nào	<ul style="list-style-type: none"> - Xem xét tài liệu - Các tài liệu liên quan 		
✓	✓	S13 - Thực hành bảo vệ môi trường <ul style="list-style-type: none"> - Hồ sơ thực hành bảo vệ môi trường - Báo cáo việc thực hiện - Báo cáo theo dõi việc thực hiện ít nhất mỗi năm một lần 	3 - Hoàn thành tất cả các yêu cầu 2 - Hoàn thành 2 yêu cầu 1 - Hoàn thành 1 yêu cầu 0 - Không thể đáp ứng bất kỳ yêu cầu nào	<ul style="list-style-type: none"> - Phỏng vấn và Xem xét tài liệu - Hồ sơ phỏng vấn và các tài liệu liên quan 		

Dịch vụ (S)						
Loại		Các Tiêu chí chính	Yêu cầu và chấm điểm	Phương pháp đánh giá và bằng chứng	Điểm	Nhận xét
Khu triển lãm Loại 1	Khu triển lãm Loại 2					
✓	✓	S14 - Quan tâm đến cộng đồng xung quanh	3 - Có các hoạt động thường xuyên và chính sách hỗ trợ cộng đồng xung quanh 2 - Có một số hoạt động hoặc chính sách hỗ trợ cộng đồng xung quanh 1 - Có rất ít các hoạt động hoặc chính sách hỗ trợ cộng đồng xung quanh 0 - Không có hoạt động hoặc chính sách hỗ trợ cộng đồng xung quanh	- Phỏng vấn và Xem xét tài liệu - Hồ sơ phỏng vấn và các tài liệu liên quan		
14	14	Tổng nhóm tiêu chí về dịch vụ				
55	54	Tổng cộng tất cả các tiêu chí				

Ghi chú

Điểm tuyệt đối và điểm đạt của khu triển lãm trong Địa điểm MICE như sau:

Phân loại địa điểm MICE	Tổng số các tiêu chí	Điểm tuyệt đối	Điểm đạt
Khu triển lãm Loại 1	55	165	123.75
Khu triển lãm Loại 2	54	162	121.50

Chương 15

Quy trình thẩm định

Các quy trình yêu cầu cần tuân thủ đối với Hội đồng thẩm định Quốc gia như sau:

Quy trình 1: Kiểm tra đơn đăng ký và thẩm định

- Sau khi nhận được đơn đăng ký (đơn đăng ký và báo cáo tự đánh giá), hội đồng sẽ họp để xem xét nếu đơn đăng ký đầy đủ và đáp ứng các yêu cầu tiên quyết. Hội đồng thống nhất thời gian tiến hành thẩm định
- Thông báo bằng văn bản cho tổ chức nộp đơn về thời gian thẩm định, có chữ ký của chủ tịch Hội đồng thẩm định Quốc gia
- Trong trường đăng ký đánh giá lại, việc xem xét các biểu mẫu hành động khắc phục cũng được thực hiện ở giai đoạn này.

Quy trình 2: Thẩm định

- Tại địa điểm tổ chức MICE, trước khi bắt đầu quá trình đánh giá, hội đồng phổ biến cho tổ chức nộp đơn về quy trình thẩm định
- Hội đồng sẽ thảo luận về hồ sơ đăng ký với tất cả các thông tin cần thiết với tổ chức nộp đơn.
- Thành viên của Hội đồng thẩm định Quốc gia ký tên vào danh sách tham gia thẩm định.

Quy trình 3: Đánh giá

- Hội đồng tiến hành phỏng vấn, kiểm tra hoặc xem xét tài liệu theo quy định trong sổ tay hướng dẫn đánh giá AMVS này. Hội đồng sử dụng biểu mẫu thẩm định trong phụ lục của sổ tay này.
- Hội đồng cần thu thập bằng chứng, có thể là hồ sơ phỏng vấn (có tên và chức vụ của những người được phỏng vấn), ảnh hoặc văn bản nhận xét và các tài liệu liên quan.
- Hội đồng chấm điểm với số điểm thấp nhất là 0 (không) và điểm cao nhất là 3 (ba). Nếu đây là một cuộc đánh giá lại, hội đồng chỉ đánh giá lại những vấn đề được yêu cầu.
- Kết thúc đánh giá bằng một cuộc thảo luận về kết quả, đặc biệt là các tiêu chí đạt điểm thấp. Hội đồng có thể hỏi và thảo luận với tổ chức nộp đơn để làm rõ các vấn đề. Chủ tịch Hội đồng thẩm định Quốc gia tổng kết buổi thẩm định và thông báo thời gian công bố kết quả cho tổ chức nộp đơn. Ở quy trình này, chủ tịch ban hành báo cáo đánh giá tại điểm và biểu mẫu hành động khắc phục cho tổ chức nộp đơn sau khi có sự thống nhất của hội đồng.

Thủ tục 4: Báo cáo thẩm định

- Sau khi đánh giá kết thúc, hội đồng phải họp để đưa ra số điểm. Nếu ứng viên đạt điểm trên 75%, địa điểm tổ chức MICE sẽ được đề xuất chứng nhận. Nếu không, biểu mẫu hành động khắc phục và nhận xét được lập và gửi cho tổ chức nộp đơn. Tổ chức nộp đơn được thông báo về quy trình đánh giá lại.

- Báo cáo thẩm định sẽ bao gồm:
 - Một bảng điểm cuối cùng, với điểm trung bình của từng tiêu chí chính từ tất cả các thành viên của Hội đồng thẩm định Quốc gia
 - Hồ sơ được xem xét/ người được phỏng vấn/ ảnh bằng chứng
 - Thông tin về những gì đã được giải quyết và những phát hiện
 - Cam kết khắc phục (nếu có)
 - Cam kết về tính bảo mật của báo cáo
 - Tóm tắt bất kỳ trở ngại nào gặp phải trong quá trình thẩm định tại điểm.
- Ở giai đoạn này, hội đồng phải chuẩn bị báo cáo thẩm định để trình lên Cơ quan du lịch quốc gia hoặc tương đương để xác nhận một ứng viên đủ tiêu chuẩn được trao AMVS.
- Sau khi địa điểm được chứng nhận, Hội đồng thẩm định Quốc gia có thể xem xét tiến hành ít nhất một cuộc đánh giá tạm thời để đảm bảo sự tuân thủ của địa điểm đó đối với AMVS.

Chương 16

Quy tắc ứng xử của Hội đồng thẩm định Quốc gia

Các thành viên hội đồng phải tuân thủ các quy tắc ứng xử sau:

- Giữ bí mật về tất cả các thông tin thu thập được trước, trong và sau khi thẩm định
- Hạn chế trao đổi ý kiến hoặc kết quả trong suốt quá trình đánh giá
- Duy trì liên lạc với các bên liên quan để thúc đẩy luồng thông tin tự do và tôn trọng trong toàn bộ quá trình thẩm định
- KHÔNG nhận QUÀ TẶNG dưới mọi hình thức từ các tổ chức được thẩm định hoặc chi nhánh.

Chương 17

Đình chỉ và thu hồi chứng nhận

17.1 Đình chỉ chứng nhận

Trong trường hợp tổ chức được chứng nhận không tiến hành theo đúng các quy định của AMVS và không khắc phục những điểm không phù hợp trong quá trình thực hiện chứng nhận, cơ quan kiểm tra hoặc hội đồng thẩm định quốc gia sẽ chuẩn bị báo cáo đề xuất Cơ quan du lịch quốc gia xem xét ban đầu việc đình chỉ chứng nhận và thông báo cho đơn vị được chứng nhận để thực hiện hành động khắc phục, phòng ngừa.

Đơn vị được chứng nhận phải thực hiện hành động khắc phục một cách hiệu quả và sẽ được cơ quan kiểm tra theo dõi trong vòng 180 ngày. Nếu hành động khắc phục không được thực hiện trong vòng 180 ngày, chứng nhận sẽ bị thu hồi.

17.2 Thu hồi chứng nhận

Trong trường hợp đơn vị được chứng nhận thuộc một hoặc nhiều trường hợp sau:

- 1) Không phù hợp với các quy định mà cơ quan du lịch quốc gia xác định và có ảnh hưởng nghiêm trọng đến việc chứng nhận;
- 2) Không phù hợp với tiêu chí của AMVS đã được chứng nhận;
- 3) Bị đình chỉ 2 lần trong vòng 180 ngày do không phù hợp với tiêu chuẩn AMVS;
- 4) Có khiếu nại mà Hội đồng thẩm định Quốc gia và (hoặc) Cơ quan du lịch quốc gia xét thấy có thể ảnh hưởng đến uy tín của chứng nhận. Cơ quan du lịch quốc gia sẽ tiến hành xác nhận việc thu hồi chứng nhận và yêu cầu địa điểm tổ chức MICE hoàn lại chứng nhận và biển đồng ngay lập tức.

Chương 18

Kiến nghị và khiếu nại

18.1 Kiến nghị

- 1) Tổ chức nộp đơn AMVS có thể kiến nghị trong vòng 30 ngày kể từ ngày Cơ quan Du lịch quốc gia ban hành thông báo kết quả. Tổ chức nộp đơn cần gửi kiến nghị bằng văn bản tới Cơ quan Du lịch quốc gia. Đơn kiến nghị có thể được gửi hình thức điện tử có xác thực.
- 2) Cơ quan Du lịch Quốc gia sẽ chỉ định hội đồng tùy từng trường hợp để xem xét kiến nghị và thông báo cho tổ chức kiến nghị về kết quả xem xét trong vòng 60 ngày kể từ ngày nhận được kiến nghị.
- 3) Trong thời gian chưa hoàn thành xem xét kiến nghị, kết quả xem xét trước đây vẫn có hiệu lực.
- 4) Kết quả xem xét của hội đồng xử lý kiến nghị sẽ được coi là kết quả cuối cùng.
- 5) Tổ chức nộp kiến nghị phải chịu mọi chi phí về việc xét đơn kiến nghị, trừ trường hợp kiến nghị có hiệu lực.

18.2 Khiếu nại

Trong trường hợp nhận được đơn khiếu nại, cơ quan thanh tra sẽ thông báo bằng văn bản cho Cơ quan Du lịch Quốc gia trong thời hạn 10 ngày kể từ ngày nhận được khiếu nại.

Khi nhận được đơn khiếu nại, Cơ quan Du lịch Quốc gia sẽ xem xét thông tin nhận được và có thể yêu cầu thêm bằng chứng để xác minh đó có phải là khiếu nại không và sau đó thông báo chính thức cho tổ chức khiếu nại về kết quả.

Trong trường hợp có khiếu nại cần xem xét xử lý, Cơ quan Du lịch Quốc gia sẽ thông báo cho những thành viên có liên quan để phân tích nguyên nhân, thực hiện các hành động khắc phục và dự phòng, đồng thời thông báo bằng văn bản về kết quả thực hiện cho tổ chức khiếu nại.

Chương 19

Hủy chứng nhận

Cơ quan Du lịch Quốc gia sẽ hủy chứng nhận AMVS nếu thuộc một trong các trường hợp sau:

19.1 Tổ chức được chứng nhận đề nghị bằng văn bản về việc hủy chứng nhận.

19.2 Tổ chức được chứng nhận chấm dứt hoạt động kinh doanh.

19.3 Tổ chức được chứng nhận bị phá sản.

Phụ lục 1

Đơn đăng ký AMVS

Đơn đăng ký AMVS

Loại hình địa điểm triển lãm



1. Thông tin chi tiết về tổ chức đăng ký

Tên người nộp đơn (Tên tổ chức)

.....

Trang web:

Khu triển lãm được chứng nhận AMVS thuộc:

Khu triển lãm Loại 1 (55 Chi số)

Khu triển lãm Loại 2 (54 Chi số)

2. Địa chỉ của địa điểm tổ chức MICE

.....

.....

.....

Tỉnh Mã bưu chính ĐT Fax

Email

3. Thông tin chi tiết về khu triển lãm đăng ký chứng nhận AMVS

Tên của khu triển lãm

Tòa nhà Tầng Số năm hoạt động năm

Kích thước của Khu triển lãm (Rộng x Dài) Mét

Chiều cao đo được từ sàn đến phần thấp nhất của mái khu triển lãm Mét

Trọng lượng hỗ trợ tối thiểu Kg trên Mét vuông

4. Số lượng nhân viên của địa điểm Ngày làm việc và thời gian

5. Trong chứng nhận này, chúng tôi muốn đánh giá bằng

Tiếng Anh Ngôn ngữ khác vui lòng ghi rõ

6. Người liên hệ

1) Họ Tên Chức vụ

ĐT Fax

Điện thoại di động Địa chỉ e-mail

2) Họ tên Chức vụ

ĐT Fax

Điện thoại di động Địa chỉ e-mail

7 Chúng tôi xác nhận rằng đơn đăng ký này bao gồm bản tự đánh giá đính kèm là đúng sự thật và cập nhật mới nhất.

8. Chúng tôi sẽ tuân thủ các quy trình và nội dung của sổ tay đánh giá và chứng nhận AMVS.

Chữ ký được ủy quyền

(.....)

..... / /

Chữ ký được ủy quyền

(.....)

..... / /

Ghi chú

1. Chữ ký được ủy quyền là người đại diện trong hồ sơ đăng ký kinh doanh.
2. Nếu có chữ ký của người đại diện được ủy quyền, vui lòng đính kèm thư ủy quyền.

Vui lòng đính kèm các tài liệu cụ thể sau để xem xét:

1. Bản đồ trụ sở chính và các vị trí khác
2. Bản sao thỏa thuận hợp tác và tài liệu liên quan khác

Phần dành cho Cơ quan Du lịch Quốc gia hoặc thành viên Hội đồng thẩm định Quốc gia

Hồ sơ đăng ký:

Hoàn thành

Yêu cầu bổ sung tài liệu

Ngày đăng ký

BẢNG ĐÁNH GIÁ TIÊU CHUẨN MICE ASEAN HẠNG MỤC ĐỊA ĐIỂM TỔ CHỨC SỰ KIỆN

Chỉ chọn 1 trong 2 loại hình “Trong nhà” hoặc “Ngoài trời” phù hợp với thực tiễn của tổ chức nộp đơn đăng ký.

- Địa điểm tổ chức sự kiện - Trong nhà (được ký hiệu là “I), có 24 tiêu chí.
- Địa điểm tổ chức sự kiện - Ngoài trời (ký hiệu là “O”), có 26 tiêu chí

Cơ sở vật chất (P)			
Tiêu chí	Yêu cầu và Chấm điểm	Loại hình	
		I	O
<p>P01 Điều kiện địa điểm</p> <p>Địa điểm có đủ điều kiện để thiết lập:</p> <ul style="list-style-type: none"> • Sân khấu • Khu vực đăng ký • Khu dịch vụ ăn uống • Nhà vệ sinh di động 	<p>3 - Hoàn thành tất cả các yêu cầu</p> <p>2 - Hoàn thành 3 yêu cầu</p> <p>1 - Hoàn thành 2 yêu cầu</p> <p>0 - Hoàn thành ít hơn 2 yêu cầu</p>		
<p>P02 Khả năng tiếp cận</p> <p>Địa điểm có thể được tiếp cận bằng cách:</p> <ul style="list-style-type: none"> • Đường vào • Các dịch vụ giao thông công cộng • Phương thức vận chuyển khác như đường hàng không hoặc đường thủy 	<p>3 - Hoàn thành tất cả các yêu cầu</p> <p>2 - Hoàn thành 2 yêu cầu</p> <p>1 - Hoàn thành 1 yêu cầu</p> <p>0 - Không thể đáp ứng bất kỳ yêu cầu nào</p>		
<p>P03 Khu vực đỗ xe và xếp dỡ hàng hóa</p> <ul style="list-style-type: none"> • Có chỗ đậu xe cho người tham gia/đại biểu trong khoảng cách đi bộ đến địa điểm. • Có đầy đủ biển báo, chiếu sáng ở bãi đậu xe và lối đi. • Có khu vực tháo dỡ hàng hóa cho xe vận chuyển. 	<p>3 - Hoàn thành tất cả các yêu cầu</p> <p>2 - Hoàn thành 2 yêu cầu</p> <p>1 - Hoàn thành 1 yêu cầu</p> <p>0 - Không thể đáp ứng bất kỳ yêu cầu nào</p>		
<p>P04 Khu chuẩn bị đồ ăn</p> <ul style="list-style-type: none"> • Có khu vực bố trí phục vụ ăn uống cho người tham gia. • Được tổ chức tốt, sạch sẽ và duy trì hoạt động tốt. • Có đủ khu vực để chuẩn bị thức ăn với các tiện nghi cơ bản. • Trong trường hợp cần thiết, có thể cung cấp danh sách các nhà cung cấp dịch vụ ăn uống. 	<p>3 - Hoàn thành tất cả các yêu cầu</p> <p>2 - Hoàn thành 3 yêu cầu</p> <p>1 - Hoàn thành 2 yêu cầu</p> <p>0 - Hoàn thành ít hơn 2 yêu cầu</p>		

Cơ sở vật chất (P)			
Tiêu chí	Yêu cầu và Chấm điểm	Loại hình	
		I	O
<p>P05 Biển báo và biển chỉ dẫn của địa điểm</p> <p>Địa điểm trong nhà</p> <ul style="list-style-type: none"> • Biển báo lối vào chính được lắp đặt cố định. • Các biển báo và biển chỉ dẫn được lắp đặt cố định, sắp xếp và bảo quản tốt. • Hiện thị (các) thông báo bằng tiếng Anh 	<p>3 - Hoàn thành tất cả các yêu cầu</p> <p>2 - Hoàn thành 3 yêu cầu</p> <p>1 - Hoàn thành 2 yêu cầu</p> <p>0 - Hoàn thành ít hơn 2 yêu cầu</p>		
<p>P05 Biển báo và biển chỉ dẫn của địa điểm</p> <p>Địa điểm ngoài trời</p> <ul style="list-style-type: none"> • Biển báo lối vào chính được lắp đặt cố định hoặc tạm thời. • Các biển báo và biển chỉ dẫn được lắp đặt cố định hoặc tạm thời, được sắp xếp và hoạt động tốt. • Hiện thị (các) thông báo bằng tiếng Anh 	<p>3 - Hoàn thành tất cả các yêu cầu</p> <p>2 - Hoàn thành 2 yêu cầu</p> <p>1 - Hoàn thành 1 yêu cầu</p> <p>0 - Không thể đáp ứng bất kỳ yêu cầu nào</p>		
<p>P06 Phòng vệ sinh đủ tiện nghi và cơ sở vật chất</p> <ul style="list-style-type: none"> • Tuân thủ tiêu chuẩn nhà vệ sinh công cộng ASEAN • Tiện nghi và cơ sở vật chất có sẵn hoặc có thể được thiết lập thêm. • Không gian phù hợp cho từng không gian. • Cung cấp đầy đủ tiện nghi cho người khuyết tật và người già. • Cung cấp đầy đủ phòng phân khu dành cho nam và nữ. • Đầy đủ tiện nghi như khăn giấy, xà phòng, v.v. 	<p>3 - Hoàn thành tất cả các yêu cầu</p> <p>2 - Hoàn thành 3 yêu cầu</p> <p>1 - Hoàn thành 2 yêu cầu</p> <p>0 - Hoàn thành ít hơn 2 yêu cầu</p>		
<p>P07 Xử lý chất thải</p> <ul style="list-style-type: none"> • Có chính sách xử lý chất thải phù hợp với quy định của địa phương. • Có các thiết bị cơ bản trong việc xử lý rác thải như thùng đựng rác. • Có đào tạo cho nhân viên về xử lý chất thải 	<p>3 - Hoàn thành tất cả các yêu cầu</p> <p>2 - Hoàn thành 2 yêu cầu</p> <p>1 - Hoàn thành 1 yêu cầu</p> <p>0 - Không thể đáp ứng bất kỳ yêu cầu nào</p>		
<p>P08 Hệ thống nước và vệ sinh</p> <ul style="list-style-type: none"> • Các điểm phân phối nước hoạt động tốt. • Điều kiện thoát nước thải đáp ứng các yêu cầu của tiêu chuẩn địa phương. 	<p>3 - Hoàn thành tất cả các yêu cầu</p> <p>2 - Hoàn thành 2 yêu cầu</p> <p>1 - Hoàn thành 1 yêu cầu</p> <p>0 - Không thể đáp ứng bất kỳ yêu cầu nào</p>		

Cơ sở vật chất (P)

Tiêu chí	Yêu cầu và Chấm điểm	Loại hình	
		I	O
<ul style="list-style-type: none"> • Có tài liệu kiểm tra hoặc bảo trì hàng năm 			
<p>P09 Khả năng sơ cứu</p> <ul style="list-style-type: none"> • Có sẵn cơ sở sơ cứu và tuân thủ quy định của địa phương. • Có một y tá/ nhân viên có nghiệp vụ làm toàn thời gian hoặc tạm thời có mặt trong sự kiện và (hoặc) danh sách Trung tâm Y tế và Bệnh viện công cho đơn vị tổ chức sự kiện để sẵn sàng ứng phó trong mọi tình huống. • Có bằng chứng về việc đào tạo nhân viên về sơ cứu 	<p>3 - Hoàn thành tất cả các yêu cầu 2 - Hoàn thành 2 yêu cầu 1 - Hoàn thành 1 yêu cầu 0 - Không thể đáp ứng bất kỳ yêu cầu nào</p>		
<p>P10 Phòng cháy chữa cháy</p>	<p>3 - Phòng cháy chữa cháy tuân thủ quy định của địa phương. 0 - Phòng cháy chữa cháy không tuân thủ quy định của địa phương</p>		
<p>P11 Chính sách bảo hiểm</p>	<p>3 - Hợp đồng bảo hiểm có hiệu lực, được ghi rõ trong hợp đồng đã phát hành và phù hợp với luật pháp nước sở tại. 0 - Hợp đồng bảo hiểm hoặc không có hiệu lực, hoặc không được ghi rõ ràng trong hợp đồng, hoặc không phù hợp với luật pháp địa phương</p>		
<p>P12 Quản lý giao thông trong các sự kiện</p> <ul style="list-style-type: none"> • Có kế hoạch quản lý giao thông một cách hệ thống. • Có cán bộ chuyên trách quản lý giao thông. • Có chính sách thông báo cho cư dân xung quanh về tình hình giao thông tại địa điểm tổ chức sự kiện. 	<p>3 - Hoàn thành tất cả các yêu cầu 2 - Hoàn thành 2 yêu cầu 1 - Hoàn thành 1 yêu cầu 0 - Không thể đáp ứng bất kỳ yêu cầu nào</p>		
<p>P13 Thiết bị an toàn</p> <ul style="list-style-type: none"> • Có camera quan sát, phòng điều hành, có nhân viên thường trực suốt thời gian. • Đủ số lượng camera quan sát hoặc các thiết bị an ninh khác trong toàn bộ khu vực diễn ra sự kiện 	<p>3 - Hoàn thành tất cả các yêu cầu 2 - Hoàn thành 3 yêu cầu 1 - Hoàn thành 1-2 yêu cầu 0 - Không thể đáp ứng bất kỳ yêu cầu nào</p>		

Cơ sở vật chất (P)

Tiêu chí	Yêu cầu và Chấm điểm	Loại hình	
		I	O
<ul style="list-style-type: none"> Nhân viên giám sát camera được đào tạo bài bản. Địa điểm có chính sách phát lại CCTV. 			
<p>P14 Trường hợp khẩn cấp, an ninh và an toàn</p> <p>Địa điểm trong nhà</p> <ul style="list-style-type: none"> Thiết bị khẩn cấp và lối thoát hiểm phải tuân thủ quy định của địa phương. Có các biển báo lối thoát hiểm lắp đặt kiên cố và hoạt động tốt. Có bảng chỉ dẫn chữa cháy và thoát nạn rõ ràng. Có đủ số lượng nhân viên bảo vệ cho toàn bộ địa điểm tổ chức sự kiện cũng như xung quanh địa điểm, tuân thủ luật pháp địa phương. Có sẵn tài liệu kiểm tra hoặc bảo trì hàng năm để kiểm tra. Có bằng chứng về việc diễn tập phòng cháy chữa cháy hàng năm. Có chính sách cụ thể về an ninh, an toàn trong trường hợp thiên tai và các mối đe dọa khác. Có bằng chứng cụ thể về việc đào tạo về an ninh, an toàn cho nhân viên trong việc xử lý thiên tai, mối đe dọa và các vấn đề an toàn và an ninh khác. 	<p>3 - Hoàn thành tất cả các yêu cầu</p> <p>2 - Hoàn thành 6-7 yêu cầu</p> <p>1 - Hoàn thành 4-5 yêu cầu</p> <p>0 - Hoàn thành dưới 4 yêu cầu</p>		
<p>P14 Trường hợp khẩn cấp, an ninh và an toàn</p> <p>Địa điểm ngoài trời</p> <ul style="list-style-type: none"> Thiết bị khẩn cấp và lối thoát hiểm phải tuân thủ quy định của địa phương. Có các biển báo lối thoát hiểm được lắp đặt cố định và có thể dễ dàng nhìn thấy. Có bảng chỉ dẫn chữa cháy và thoát nạn rõ ràng. Có đủ số lượng nhân viên bảo vệ cho toàn bộ địa điểm tổ chức sự kiện cũng như xung quanh địa điểm, tuân thủ các quy định của địa phương. Có sẵn tài liệu kiểm tra hoặc bảo trì hàng năm để kiểm tra. 	<p>3 - Hoàn thành tất cả các yêu cầu</p> <p>2 - Hoàn thành 6-7 yêu cầu</p> <p>1 - Hoàn thành 4-5 yêu cầu</p> <p>0 - Hoàn thành dưới 4 yêu cầu</p>		

<ul style="list-style-type: none"> • Có bằng chứng về việc diễn tập phòng cháy chữa cháy hàng năm. • Có chính sách cụ thể về an ninh, an toàn trong trường hợp thiên tai và các mối đe dọa khác. • Có bằng chứng cụ thể về việc đào tạo về an ninh, an toàn cho nhân viên trong việc xử lý thiên tai, mối đe dọa và các vấn đề an ninh, an toàn khác. 			
<p>P15 Quản lý đám đông và quy trình sơ tán</p> <ul style="list-style-type: none"> • Bố trí địa điểm có sẵn. • Có kế hoạch sơ tán khẩn cấp. • Có bằng chứng về việc đào tạo cho nhân viên về quy trình sơ tán và quản lý đám đông • Lộ trình sơ tán phải phù hợp với quy định của địa phương. • Có thông báo về an toàn và sơ tán khi bắt đầu sự kiện 	<p>3 - Hoàn thành tất cả các yêu cầu 2 - Hoàn thành 4 yêu cầu 1 - Hoàn thành 3 yêu cầu 0 - Hoàn thành dưới 3 yêu cầu</p>		

KỸ THUẬT

Kỹ thuật (T)			
Tiêu chí	Yêu cầu và Chấm điểm	Loại hình	
		I	O
<p>T01 Hệ thống điện</p> <ul style="list-style-type: none"> • Có sơ đồ chỉ dẫn các vị trí cấp điện. • Có thiết bị điện an toàn phù hợp với quy định của địa phương. • Có nhân viên chuyên trách thường trực trong suốt thời gian diễn ra sự kiện. • Có sẵn tài liệu kiểm tra hoặc bảo trì hàng năm để kiểm tra. 	<p>3 - Hoàn thành tất cả các yêu cầu 2 - Hoàn thành 3 yêu cầu 1 - Hoàn thành 2 yêu cầu 0 - Hoàn thành dưới 2 yêu cầu</p>		
<p>T02 Lắp đặt máy phát điện</p> <ul style="list-style-type: none"> • Có thể sử dụng máy phát điện trong trường hợp cần thiết. • Có không gian phù hợp để lắp đặt máy phát điện tạm thời. • Có tài liệu kiểm tra hoặc bảo trì hàng năm. 	<p>3 - Hoàn thành tất cả các yêu cầu 2 - Hoàn thành 2 yêu cầu 1 - Hoàn thành 1 yêu cầu 0 - Không thể đáp ứng bất kỳ yêu cầu nào</p>		

DỊCH VỤ

Dịch vụ (S)			
Tiêu chí	Yêu cầu và Chấm điểm	Loại hình	
		I	O
<p>S01 Đặt dịch vụ</p> <ul style="list-style-type: none"> • Có thông tin trực tuyến toàn diện về sơ đồ mặt bằng của địa điểm và thông tin theo yêu cầu. • Có thông tin trực tuyến về địa điểm còn trống hoặc theo yêu cầu. • Có nhân viên giải quyết thắc mắc của khách hàng • Đội ngũ nhân viên am hiểu và có thể tư vấn chi tiết về địa điểm và đặt dịch vụ. • Có nhiều phương thức thanh toán. 	<p>3 - Hoàn thành tất cả các yêu cầu 2 - Hoàn thành thành 4 yêu cầu 1 - Hoàn thành 3 yêu cầu 0 - Hoàn thành dưới 3 yêu cầu</p>		
<p>S02 Tác phong của nhân viên và sự tôn trọng sự khác biệt của người tham gia</p> <p>Nhân viên phải:</p> <ul style="list-style-type: none"> • Ăn mặc chuyên nghiệp • Gọn gàng và ngăn nắp • Nhận thức được sự khác biệt về chủng tộc, tôn giáo, văn hóa, giới tính và lứa tuổi 	<p>3 - Hoàn thành tất cả các yêu cầu 2 - Hoàn thành 2 yêu cầu 1 - Hoàn thành 1 yêu cầu 0 - Không thể đáp ứng bất kỳ yêu cầu nào</p>		
<p>S03 Trình độ ngoại ngữ của nhân viên</p> <ul style="list-style-type: none"> • Hầu hết nhân viên có thể giao tiếp bằng tiếng Anh hoặc tiếng Trung tùy từng trường hợp. • Một số nhân viên có thể giao tiếp bằng ngôn ngữ thứ ba. • Có lịch trình thường xuyên về các chương trình đào tạo ngôn ngữ cho nhân viên toàn thời gian và tạm thời hàng năm. 	<p>3 - Hoàn thành tất cả các yêu cầu 2 - Hoàn thành 2 yêu cầu 1 - Hoàn thành 1 yêu cầu 0 - Không thể đáp ứng bất kỳ yêu cầu nào</p>		
<p>S04 Điều phối và hợp tác với các cơ quan bên ngoài (ví dụ: bệnh viện, đồn cảnh sát và trạm cứu hỏa)</p> <ul style="list-style-type: none"> • Có đầu mối liên lạc chính trong suốt sự kiện để điều phối và hợp tác với các cơ quan bên ngoài. • Có danh sách những người liên hệ, bao gồm số điện thoại và địa chỉ email của các cơ quan bên ngoài có liên quan. • Có quy trình phối hợp với các cơ quan bên ngoài. 	<p>3 - Hoàn thành tất cả các yêu cầu 2 - Hoàn thành 2 yêu cầu 1 - Hoàn thành 1 yêu cầu 0 - Không thể đáp ứng bất kỳ yêu cầu nào</p>		

Dịch vụ (S)			
Tiêu chí	Yêu cầu và Chấm điểm	Loại hình	
		I	O
<p>S05 Xử lý khiếu nại và đánh giá dịch vụ của ban tổ chức và người tham gia</p> <ul style="list-style-type: none"> • Có kênh tiếp nhận khiếu nại, phản hồi phù hợp từ cả ban tổ chức và người tham gia. • Có hệ thống xử lý khiếu nại, phản hồi. • Có chính sách nhân sự khen thưởng nhân viên để không xảy ra vướng mắc, khiếu nại. 	<p>3 - Hoàn thành tất cả các yêu cầu 2 - Hoàn thành 2 yêu cầu 1 - Hoàn thành 1 yêu cầu 0 - Không thể đáp ứng bất kỳ yêu cầu nào</p>		
<p>S06 Quản lý âm thanh/ tiếng ồn</p> <ul style="list-style-type: none"> • Có chính sách quản lý âm thanh/ tiếng ồn phù hợp với quy định và thông lệ của địa phương. • Nhân viên được đào tạo và có thể hành động theo chính sách. • Có chính sách thông báo cho cư dân xung quanh trong trường hợp có âm thanh/ tiếng ồn ảnh hưởng đến khu vực xung quanh. 	<p>3 - Hoàn thành tất cả các yêu cầu 2 - Hoàn thành 2 yêu cầu 1 - Hoàn thành 1 yêu cầu 0 - Không thể đáp ứng bất kỳ yêu cầu nào</p>		
<p>S07 Quan tâm bảo vệ môi trường và cộng đồng xung quanh</p> <ul style="list-style-type: none"> • Có chính sách bảo vệ môi trường và quan tâm đến cộng đồng xung quanh. • Địa điểm tổ chức các hoạt động thường xuyên hỗ trợ bảo vệ môi trường và cộng đồng xung quanh. • Có bằng chứng về chính sách đào tạo và truyền thông cho nhân viên về bảo vệ môi trường và cộng đồng xung quanh. 	<p>3 - Hoàn thành tất cả các yêu cầu 2 - Hoàn thành 2 yêu cầu 1 - Hoàn thành 1 yêu cầu 0 - Không thể đáp ứng bất kỳ yêu cầu nào</p>		
<p>S08 - Chính sách bảo vệ môi trường (ví dụ: bảo tồn năng lượng, năng lượng thay thế, quản lý rác và chất thải, v.v.)</p> <ul style="list-style-type: none"> • Chính sách bảo vệ môi trường được xác định rõ ràng bằng văn bản. • Có kế hoạch thực hiện chính sách bảo vệ môi trường. • Phổ biến chính sách bảo vệ môi trường ở trong và ngoài tổ chức. 	<p>3 - Hoàn thành tất cả các yêu cầu 2 - Hoàn thành 2 yêu cầu 1 - Hoàn thành 1 yêu cầu 0 - Không thể đáp ứng bất kỳ yêu cầu nào</p>		

Dịch vụ (S)			
Tiêu chí	Yêu cầu và Chấm điểm	Loại hình	
		I	O
S09 – Thực hành bảo vệ môi trường <ul style="list-style-type: none"> • Có sẵn hồ sơ về thực hành bảo vệ môi trường có sẵn • Có sẵn báo cáo kết quả thực hiện • Có báo cáo theo dõi ít nhất 1 lần/năm 	3 - Hoàn thành tất cả các yêu cầu 2 - Hoàn thành 2 yêu cầu 1 - Hoàn thành 1 yêu cầu 0 - Không thể đáp ứng bất kỳ yêu cầu nào		

Chữ ký ủy quyền

(.....)

...../...../.....

Ghi chú

Điểm tuyệt đối và điểm đạt của Khu triển lãm trong mỗi cài đặt Địa điểm MICE như dưới đây.

Phân loại địa điểm MICE	Tổng số các tiêu chí	Điểm tuyệt đối	Điểm đạt
Phòng triển lãm Loại 1	55	165	123.75
Phòng triển lãm Loại 2	54	162	121.50

Phụ lục 2

**Thành viên Hội đồng thẩm định Quốc gia
Biên bản xác nhận tham gia thẩm định AMVS**

**Thành viên Hội đồng thẩm định Quốc gia
Biên bản xác nhận tham gia thẩm định AMVS**



Tên địa điểm thẩm định				
Ngày				
TT	Họ và tên	Chức vụ	Chữ ký	
			Họp trước khi thẩm định	Họp sau khi thẩm định
1				
2				
3				
4				
5				
6				
7				
8				
9				
10				
11				
12				
13				
14				
15				

Phụ lục 3

Biểu mẫu thẩm định AMVS



Biểu mẫu thẩm định AMVS

Thành viên Hội đồng thẩm định Quốc gia

Tên: _____ Chức vụ : _____

Ngày thẩm định: _____

Tổ chức nộp đơn đăng ký:

Tên.....

Địa chỉ.....

Địa điểm triển lãm: Tên.....

Địa điểm.....

Quy trình chấm điểm

Các thành viên của Hội đồng thẩm định Quốc gia phải tuân theo thang điểm này trong việc đánh giá địa điểm MICE. Vui lòng chọn loại hình của khu triển lãm và vui lòng cung cấp số điểm cho phù hợp.

Khu triển lãm loại 1 (55 Tiêu chí)

Khu triển lãm loại 2 (54 Tiêu chí)

**BẢNG TỰ CHẤM ĐIỂM TIÊU CHUẨN MICE ASEAN
HẠNG MỤC PHÒNG HỌP**

1. Cơ sở vật chất (P)		
Tiêu chí	Yêu cầu và chấm điểm	Điểm tự đánh giá
1.1. Phòng họp và các khu chức năng		
P01 - Tình trạng của phòng họp và khu vực tiền chức năng (khu vực chức năng bên ngoài)	3 - - Sạch sẽ, bố trí sắp xếp, trang trí phù hợp, đáp ứng chức năng 2 - Sạch sẽ, bố trí sắp xếp phù hợp và đáp ứng chức năng 1 - Sạch sẽ 0 - Không đạt yêu cầu nào	
P02 - Không gian triển lãm tại khu vực tiền chức năng (khu vực chức năng bên ngoài) của phòng họp (Khu vực này nên nằm trong phạm vi 20m từ phòng họp)	3 - Không gian tương thích với diện tích của phòng họp, có nguồn điện và trang trí hợp lý 2 - Không gian cho triển lãm nhỏ, có nguồn điện và một số trang trí 1 - Không gian cho triển lãm nhỏ, không có nguồn điện 0 - Không có không gian trong phạm vi 20m từ phòng họp	
P03 - Tường và/hoặc vách ngăn phòng họp	3 - Tường và/hoặc vách ngăn hợp lý, bao gồm các yếu tố: kết cấu, cách âm, và trang trí. 2 - Tường và/hoặc vách ngăn tương đối hợp lý. Kết cấu, khả năng cách âm ổn. 1 - Tường và/hoặc vách ngăn cần cải thiện. Kết cấu và khả năng cách âm kém. 0 - Tường và/hoặc vách ngăn cần cải thiện. Kết cấu, khả năng cách âm và trang trí kém.	
P04 Bàn	3 - Sạch sẽ, đầy đủ, đáp ứng chức năng và có thể thực hiện nhiều cách bố trí khác nhau. 2 - Sạch sẽ, đầy đủ và đáp ứng chức năng 1 - Sạch sẽ và đầy đủ 0 - Không đạt yêu cầu nào	
P05 Ghế	3 - Sạch sẽ, đầy đủ, đáp ứng chức năng và có thể thực hiện nhiều cách bố trí khác nhau 2 - Sạch sẽ, đầy đủ và đáp ứng chức	

1. Cơ sở vật chất (P)		
Tiêu chí	Yêu cầu và chấm điểm	Điểm tự đánh giá
	năng 1 - Sạch sẽ và đầy đủ 0 - Không đạt yêu cầu nào	
P06 Văn phòng phẩm và vật dụng cần thiết cho người tham dự <ul style="list-style-type: none"> • Giấy bảng (flip chart paper). • Bảng (flip chart) có chân đứng • Giấy ghi chú (notepad)/ giấy viết • Bút/bút chì • Bút đánh dấu • Bút chỉ bảng • Máy đếm người clicker 	3 - Đạt tất cả yêu cầu 2 - Đạt từ 4-6 yêu cầu 1 - Đạt 1-3 yêu cầu 0 - Không đạt yêu cầu nào	
P07 Trang thiết bị và nội thất phòng họp <ul style="list-style-type: none"> • Sân khấu chắc chắn và có thể điều chỉnh • Khu vực dành cho phong nền (backdrop) • Bục thuyết trình • Ghế bành (Sofa) cho người thuyết trình hay người chủ trì • Hoa trang trí bàn/bục thuyết trình • Bàn đăng ký • Bảng đăng ký 	3 - Đạt tất cả yêu cầu 2 - Đạt từ 4-6 yêu cầu 1 - Đạt 1-3 yêu cầu 0 - Không đạt yêu cầu nào	
P08 Vệ sinh của phòng họp <ul style="list-style-type: none"> • Phòng họp được duy trì tốt. Không có bụi và mùi. • Các trang thiết bị và tiện nghi phòng họp được giữ gìn tốt, không bụi và vết bẩn. • Có quy định cụ thể về quy trình vệ sinh phòng 	3 - Đạt tất cả yêu cầu 2 - Đạt 3 yêu cầu 1 - Đạt 1-2 yêu cầu 0 - Không đạt yêu cầu nào	

1. Cơ sở vật chất (P)		
Tiêu chí	Yêu cầu và chấm điểm	Điểm tự đánh giá
hợp và giám sát chặt chẽ • Trong thời gian diễn ra sự kiện có đủ số lượng nhân viên vệ sinh trực		
6.1.2. Khu phức hợp của phòng họp		
P09 Các khu vực tiếp tân, đăng ký và chờ (Không gian này không nên cách phòng họp quá 20m)	3 - Các khu vực tiếp tân, đăng ký và chờ sạch sẽ và bố trí sắp xếp tốt, đáp ứng chức năng; trang trí phù hợp; có sẵn để sử dụng một số văn phòng phẩm, khăn trải bàn (nếu cần); bàn, ghế cùng với phòng họp. 2 - Các khu vực tiếp tân, đăng ký và chờ sạch sẽ, bố trí sắp xếp tốt, đáp ứng chức năng. 1 - Có các khu vực lễ tân, đăng ký và chờ nhưng điều kiện cần cải thiện. 0 - Không có các khu vực lễ tân, đăng ký và chờ trong phạm vi 20m từ phòng họp	
P10 - Phòng giải lao	3 - Sạch sẽ và bố trí sắp xếp tốt, đáp ứng chức năng, trang trí phù hợp 2 - Sạch sẽ và bố trí sắp xếp tốt, đáp ứng chức năng 1 - Có phòng giải lao nhưng điều kiện hiện trạng cần cải thiện 0 - Không có phòng giải lao	
P11 - Sức chứa của phòng giải lao	3 - 70% sức chứa của phòng họp 2 - 60% sức chứa của phòng họp 1 - 50% sức chứa của phòng họp 0 - Dưới 50% sức chứa của phòng họp	
P12 - Phòng dành cho khách quan trọng VIP hoặc dùng cho mục đích đón tiếp đặc biệt, phòng thay đồ và để đồ	3 - Có không gian để bố trí dựng lên, tách biệt với phòng họp, có trang thiết bị phù hợp. 2 - Có không gian để bố trí dựng lên, tách biệt với phòng họp với một số thiết bị 1 - Có không gian để bố trí dựng lên nhưng không tách biệt với phòng họp, có một số thiết bị. 0 - Không có không gian này	

1. Cơ sở vật chất (P)		
Tiêu chí	Yêu cầu và chấm điểm	Điểm tự đánh giá
P13 - Bố trí an ninh cho khách VIP	<p>3 - Có thể bố trí an ninh cho khách VIP cả về cơ sở vật chất và nhân viên. Có quy định và các tài liệu cụ thể cho mục đích này.</p> <p>2 - Có thể bố trí an ninh cho khách VIP cả về cơ sở vật chất và nhân viên.</p> <p>1 - Có thể bố trí an ninh cho khách VIP về cơ sở vật chất <i>hoặc</i> nhân viên.</p> <p>0 - Không thể bố trí an ninh cho khách VIP, cả về cơ sở vật chất và nhân viên</p>	
P14 Không gian dành cho các đơn vị tổ chức hội nghị/phòng thư ký (Không gian này không nên cách địa điểm họp quá 300m)	<p>3 - Có không gian này với nguồn điện, đủ trang thiết bị bàn ghế và điều hòa không khí</p> <p>2 - Có không gian này với nguồn điện và một số trang thiết bị bàn ghế</p> <p>1 - Có không gian này nhưng không có nguồn điện, không có trang thiết bị và không có điều hòa không khí</p> <p>0 - Không có không gian này</p>	
P15 Khu vực truyền thông	<p>3 - Có không gian có thể thiết lập khu vực riêng, dành riêng cho sự kiện họp với đầy đủ trang thiết bị hoạt động tốt. Có sẵn danh sách nhà cung cấp cho thuê mướn trang thiết bị theo yêu cầu.</p> <p>2 - Có không gian có thể thiết lập khu vực riêng hoặc không gian sử dụng chung, với đầy đủ trang thiết bị dùng chung hoạt động tốt.</p> <p>1 - Có không gian có thể thiết lập khu vực riêng hoặc không gian sử dụng chung, với một số trang thiết bị dùng chung</p> <p>0 - Không có không gian này</p>	
P16 Hỗ trợ người khuyết tật tham dự họp, hội nghị, hội thảo	<p>3 - Có đủ cơ sở vật chất hỗ trợ người tham dự là người khuyết tật. Có nhân viên được huấn luyện để cung cấp dịch vụ cho người khuyết tật tham dự họp, hội nghị, hội thảo.</p> <p>2 - Có đủ cơ sở vật chất hỗ trợ người tham dự là người khuyết tật.</p> <p>1 - Có cơ sở vật chất tối thiểu phục vụ người tham dự là người khuyết tật</p>	

1. Cơ sở vật chất (P)		
Tiêu chí	Yêu cầu và chấm điểm	Điểm tự đánh giá
	0 - Không có cơ sở vật chất hỗ trợ người tham dự là người khuyết tật	
P17 Các Phòng cầu nguyện	3 - Có không gian cố định hoặc không gian có thể thiết lập dựng riêng, tách biệt nam và nữ giới với các trang thiết bị phù hợp 2 - Không gian có thể thiết lập dựng riêng, tách biệt nam và nữ giới với một số trang thiết bị 1 - Không gian có thể thiết lập dựng riêng, tách biệt nam và nữ giới 0 - Không thể bố trí không gian cho các Phòng cầu nguyện	
P18 Khu vực ăn	3 - Khu vực ăn chung đầy đủ, sạch sẽ, bố trí sắp xếp phù hợp, đáp ứng chức năng, có thể thực hiện nhiều cách bố trí khác nhau 2 - Khu vực ăn chung đầy đủ, sạch sẽ, bố trí sắp xếp phù hợp, đáp ứng chức năng. 1 - Khu vực ăn chung sạch sẽ, bố trí sắp xếp phù hợp, đáp ứng chức năng. 0 - Có khu vực ăn chung nhưng điều kiện hiện trạng cần cải thiện	
1.3. Các Khu vực công cộng của Phòng Họp		
P19 Biển chỉ dẫn	3 - Các biển chỉ dẫn đầy đủ, dễ thấy, cố định và hoạt động tốt, trên đó hiển thị thông tin cần thiết như các phòng họp, phòng vệ sinh, phòng ăn tách biệt, với các ngôn ngữ thích hợp. 2 - Các biển chỉ dẫn dễ thấy, cố định, trên đó hiển thị thông tin cần thiết như các phòng họp, phòng vệ sinh, phòng ăn tách biệt. 1 - Các biển chỉ dẫn cố định, trên đó hiển thị thông tin cần thiết như các phòng họp, phòng vệ sinh, phòng ăn tách biệt. 0 - Không có các biển chỉ dẫn cố định	
P20 - Biển chỉ dẫn lối thoát hiểm khẩn cấp	3 - Các biển báo lối ra được lắp đặt đầy đủ, dễ thấy, cố định.	

1. Cơ sở vật chất (P)		
Tiêu chí	Yêu cầu và chấm điểm	Điểm tự đánh giá
	2 - Các biển báo lối ra được lắp đặt dễ thấy, cố định 1 - Có biển báo lối ra được lắp đặt cố định 0 - Không có biển báo lối ra cố định	
P21 - Các tiện nghi và trang thiết bị các nhà vệ sinh Các tiêu chuẩn Nhà vệ sinh Công cộng dành cho du lịch của ASEAN 3.2 - Các tiện nghi và trang thiết bị 3.2.1 - Không gian hợp lý cho mỗi ô/khoang vệ sinh cá nhân 3.2.2 - Cung cấp đủ tiện nghi cho người khuyết tật và người già 3.2.3 - Cung cấp đủ số ô/khoang vệ sinh cá nhân riêng chon nam và nữ 3.2.4 Cung cấp đủ các vật dụng cần thiết như khăn giấy, xà phòng, v.v..	3 - Đạt tất cả yêu cầu 2 - Đạt 3 yêu cầu 1 - Đạt 1-2 yêu cầu 0 - Không đạt yêu cầu nào	
P22 - Mức độ sạch sẽ của các phòng vệ sinh Các tiêu chuẩn Nhà vệ sinh Công cộng dành cho du lịch của ASEAN 3.3 - Mức độ sạch sẽ 3.3.1 - Có đủ hệ thống lưu thông không khí và thông gió 3.3.2 - Mùi dễ chịu và không có vũng nước bẩn 3.3.3 - Nước sạch và đủ 3.3.4 Nền nhà được giữ sạch và khô 3.3.5 Thực hành dọn vệ sinh và các nguyên tắc về	3 - Đạt tất cả yêu cầu 2 - Đạt 4-6 yêu cầu 1 - Đạt 2-3 yêu cầu 0 - Không đạt yêu cầu nào	

1. Cơ sở vật chất (P)		
Tiêu chí	Yêu cầu và chấm điểm	Điểm tự đánh giá
vệ sinh 3.3.6 Nhân sự được đào tạo về bảo dưỡng trang thiết bị và giữ vệ sinh 3.3.7 Có Hộp ý kiến khách hàng 3.3.8 Bảo dưỡng các phòng vệ sinh thường xuyên		
P23 - Khu vực hút thuốc	3 - Có phòng hút thuốc tuân theo các quy định pháp luật liên quan. Khu vực đáp ứng chức năng. 2 - Có khu vực hút thuốc tuân theo các quy định pháp luật liên quan 1 - Có khu vực hút thuốc nhưng không tuân theo các quy định pháp luật liên quan 0 - Không có các khu vực hút thuốc	
P24 Khả năng tiếp cận của nơi đỗ xe: Điểm trả và đón khách	3 - Có điểm trả và đón khách với mái che và/hoặc nhân viên phục vụ, đồng thời có dịch vụ đỗ xe hộ nếu cần 2 - Có điểm trả và đón khách với mái che và nhân viên phục vụ 1 - Có điểm trả và đón khách 0 - Không có điểm trả và đón khách	
P25 Đủ chỗ đỗ xe	3 - Trong khuôn viên khách sạn có đủ không gian đỗ xe 2 - Trong khuôn viên khách sạn có không gian đỗ xe hạn chế 1 - Trong khuôn viên khách sạn không có chỗ đỗ xe nhưng cung cấp được không gian để đỗ xe gần đó 0 - Không có sẵn không gian để đỗ xe	
P26 Điểm đón trả khách cho xe khách đoàn	3 - Có điểm đón trả khách cho xe khách đoàn với mái che và nhân viên phục vụ 2 - Có điểm đón trả khách cho xe khách đoàn với mái che 1 - Có điểm đón trả khách cho xe khách đoàn 0 - Không có điểm đón trả khách cho xe khách đoàn	
6.1.4. Trang thiết bị an toàn/ an ninh/ khẩn cấp		

1. Cơ sở vật chất (P)		
Tiêu chí	Yêu cầu và chấm điểm	Điểm tự đánh giá
P27 Phòng chống cháy và quy trình sơ tán, cứu hộ	<p>3 - Có hệ thống chống cháy, quy trình sơ tán và tập huấn cho nhân viên tuân thủ các quy định pháp luật liên quan của địa phương</p> <p>2 - Có một số hệ thống chống cháy và bằng chứng về quy trình sơ tán</p> <p>1 - Có một số hệ thống chống cháy</p> <p>0 - Không có hệ thống chống cháy và quy trình sơ tán</p>	
<p>P28 Hệ thống an toàn và an ninh</p> <ul style="list-style-type: none"> • Số lượng nhân viên an ninh đầy đủ trong khu vực công cộng như các khu vực đỗ xe, cửa ra vào • Có đủ hệ thống camera giám sát (CCTV) hoặc các thiết bị an ninh khác ở khu vực công cộng • Có bằng chứng cụ thể về tập huấn an toàn và an ninh cho nhân viên trong các tình huống thiên tai hay tai họa do con người gây ra • Có chính sách cụ thể về an toàn và an ninh trong các tình huống thiên tai hay tai họa do con người gây ra • Nhân viên được tập huấn về các vấn đề an toàn và an ninh. 	<p>3 - Đạt tất cả yêu cầu</p> <p>2 - Đạt 3-4 yêu cầu</p> <p>1 - Đạt 1-2 yêu cầu</p> <p>0 - Không đạt yêu cầu nào</p>	
P29 Phòng sơ cấp cứu ban đầu và nhân viên y tế	<p>3 - Có một nhân viên y tế/nhân viên có chuyên môn làm việc toàn thời gian hoặc tạm thời luôn sẵn sàng suốt thời gian diễn ra sự kiện, có phòng sơ/cấp cứu ban đầu.</p> <p>2 - Có một nhân viên y tế/nhân viên có chuyên môn làm việc toàn thời gian hoặc tạm thời luôn sẵn sàng suốt thời</p>	

1. Cơ sở vật chất (P)		
Tiêu chí	Yêu cầu và chấm điểm	Điểm tự đánh giá
	<p>gian diễn ra sự kiện, với một số bộ dụng cụ sơ/cấp cứu ban đầu</p> <p>1 - Không có nhân viên y tế/nhân viên có chuyên môn làm việc toàn thời gian hoặc tạm thời luôn sẵn sàng suốt thời gian diễn ra sự kiện. Chỉ có sẵn một số bộ dụng cụ sơ/cấp cứu ban đầu.</p> <p>0 - Không có nhân viên y tế/ nhân viên có chuyên môn làm việc toàn thời gian hoặc tạm thời luôn sẵn sàng suốt thời gian diễn ra sự kiện và/hoặc không có bộ dụng cụ sơ/cấp cứu ban đầu/ không có phòng sơ/cấp cứu ban đầu.</p>	
P30 - Hệ thống dự trữ nước	<p>3 - Có hệ thống nước dự trữ có thể cung cấp nước sạch trong ít nhất 48 giờ khi diễn ra sự kiện trong trường hợp thiếu nước</p> <p>2 - Có hệ thống nước dự trữ có thể cung cấp nước sạch trong ít nhất 24 giờ khi diễn ra sự kiện trong trường hợp thiếu nước</p> <p>1 - Có hệ thống nước dự trữ có thể cung cấp nước sạch trong ít nhất 12 giờ khi diễn ra sự kiện trong trường hợp thiếu nước</p> <p>0 - Không có hệ thống nước dự trữ</p>	
6.1.5. Việc tiếp cận phòng họp của đơn vị tổ chức		
<p>P31 - Không gian để chất/dỡ các thiết bị hội nghị</p> <ul style="list-style-type: none"> • Không gian đáp ứng chức năng • Đủ số lượng xe đẩy có thể sử dụng tốt • Có thang máy chuyên dụng. • Có nhân viên phục vụ 	<p>3 - Đạt tất cả yêu cầu</p> <p>2 - Đạt 3 - yêu cầu</p> <p>1 - Đạt 1-2 yêu cầu</p> <p>0 - Không đạt yêu cầu nào</p>	
P32 - Giai đoạn sắp xếp phòng họp cho đơn vị tổ chức	<p>3 - Có chính sách/quy định về chuẩn bị phòng họp và đơn vị tổ chức được tiếp cận địa điểm để sắp xếp hơn 8 giờ trước khi bắt đầu sự kiện. Giai đoạn này</p>	

1. Cơ sở vật chất (P)		
Tiêu chí	Yêu cầu và chấm điểm	Điểm tự đánh giá
	<p>không tính phí và có nhân viên hỗ trợ.</p> <p>2 - Có chính sách/quy định về chuẩn bị phòng họp và đơn vị tổ chức được tiếp cận địa điểm để sắp xếp hơn 8 giờ trước khi bắt đầu sự kiện. Giai đoạn này không tính phí.</p> <p>1 - Có chính sách/quy định về chuẩn bị phòng họp và đơn vị tổ chức được tiếp cận địa điểm để sắp xếp trước khi bắt đầu sự kiện. Có tính phí.</p> <p>0 - Không có chính sách/quy định và đơn vị tổ chức không được tiếp cận địa điểm để sắp xếp trước khi bắt đầu sự kiện.</p>	

2. Kỹ thuật (T)		
Tiêu chí chính	Yêu cầu và chấm điểm	Điểm tự đánh giá
2.1. Vận hành hệ thống ánh sáng và nghe nhìn		
<p>T01 - Hệ thống ánh sáng của phòng họp</p> <ul style="list-style-type: none"> Ánh sáng cho sân khấu và khu vực chỗ ngồi có thể tách riêng Độ sáng của phòng được kiểm soát toàn bộ Có các nút đèn rọi Phần lớn bóng điện sử dụng là loại tiết kiệm điện 	<p>3 - Đạt tất cả yêu cầu 2 - Đạt 3 - yêu cầu 1 - Đạt 1-2 yêu cầu 0 - Không đạt yêu cầu nào</p>	
<p>T02 - Hệ thống âm thanh</p> <ul style="list-style-type: none"> Có đủ số lượng micro không dây Có nhiều loại micro khác nhau (VD: micro có dây, không dây, cài áo) Hệ thống âm thanh đáp ứng chức năng và phù hợp quy mô phòng họp Hệ thống hình ảnh tương thích với các loại thiết bị (VD: máy tính, máy tính bảng) và các sự kiện theo các yêu cầu khác nhau. Có danh sách nhà cung cấp khi cần thiết 	<p>3 - Đạt tất cả yêu cầu 2 - Đạt 3-4 yêu cầu 1 - Đạt 1-2 yêu cầu 0 - Không đạt yêu cầu nào</p>	
<p>T03 - Hệ thống hình ảnh</p> <ul style="list-style-type: none"> Máy chiếu (miễn phí hay tính phí) chất lượng tốt Kính thước màn ảnh phù hợp với số lượng người tham dự Hệ thống hình ảnh tương thích với các loại thiết bị (VD: máy tính, máy tính bảng) và các sự kiện theo 	<p>3 - Đạt tất cả yêu cầu 2 - Đạt 3 - yêu cầu 1 - Đạt 1-2 yêu cầu 0 - Không đạt yêu cầu nào</p>	

2. Kỹ thuật (T)		
Tiêu chí chính	Yêu cầu và chấm điểm	Điểm tự đánh giá
<p>các yêu cầu khác nhau.</p> <ul style="list-style-type: none"> • Có danh sách nhà cung cấp khi cần thiết 		
<p>T04 Kiểm soát và vận hành hệ thống hình ảnh và âm thanh</p> <ul style="list-style-type: none"> • Có nhân viên chính thức hoặc tạm thời đủ tiêu chuẩn nghiệp vụ trực trong suốt thời gian diễn ra sự kiện • Có bảng theo dõi điều khiển hệ thống hình ảnh • Có bảng theo dõi điều khiển hệ thống âm thanh 	<p>3 - Đạt 3 - yêu cầu 2 - Đạt 2 - yêu cầu 1 - Đạt 1 - yêu cầu 0 - Không đạt yêu cầu nào</p>	
2.2. Hệ thống Điện và Điều hòa Không khí		
<p>T05 Các ổ điện</p> <ul style="list-style-type: none"> • Số lượng ổ điện phù hợp với số lượng người tham dự • Phần lớn người tham dự đều có thể tiếp cận ổ điện dễ dàng • Có các ổ chuyển đổi đa dụng có thể cho mượn/thuê (miễn phí hay tính phí) 	<p>3 - Đạt 3 yêu cầu 2 - Đạt 2 yêu cầu 1 - Đạt 1 yêu cầu 0 - Không đạt yêu cầu nào</p>	
<p>T06 Hệ thống điện khẩn cấp</p> <ul style="list-style-type: none"> • Có các đèn báo khẩn cấp • Hệ thống điện khẩn cấp (dự phòng) sử dụng ít nhất 6 giờ đến 8 giờ. 	<p>3 - Đạt 3 yêu cầu 2 - Đạt 2 yêu cầu 1 - Đạt 1 yêu cầu 0 - Không đạt yêu cầu nào</p>	

2. Kỹ thuật (T)		
Tiêu chí chính	Yêu cầu và chấm điểm	Điểm tự đánh giá
<ul style="list-style-type: none"> Hệ thống điện khẩn cấp tuân thủ quy định nhà nước 		
T07 Hệ thống kiểm soát điều hòa không khí/nhiệt độ	<p>3 - Có hệ thống kiểm soát điều hòa không khí/nhiệt độ đáp ứng chức năng trong phòng họp và các khu vực tiên chức năng (khu vực chức năng bên ngoài).</p> <p>2 - Có hệ thống kiểm soát điều hòa không khí/nhiệt độ trong phòng họp và các khu vực tiên chức năng (khu vực chức năng bên ngoài).</p> <p>1 - Có hệ thống kiểm soát điều hòa không khí/nhiệt độ trong phòng họp</p> <p>0 - Nếu địa điểm yêu cầu hệ thống kiểm soát điều hòa không khí/nhiệt độ, không có thiết bị sẵn sàng tại chỗ</p>	
T08 Bảo dưỡng điều hòa không khí và hệ thống điện/điện khẩn cấp	<p>3 - Có bằng chứng về bảo dưỡng, có kế hoạch và các thủ tục/quy trình trong trường hợp khẩn cấp. Có nhân viên tại chỗ có chứng nhận kỹ năng về xử lý những tình huống khác nhau và tình huống khẩn cấp</p> <p>2 - Có bằng chứng về bảo dưỡng, có kế hoạch và các thủ tục/quy trình trong trường hợp khẩn cấp</p> <p>1 - Có lịch trình bảo dưỡng</p> <p>0 - Không có lịch trình bảo dưỡng</p>	
2.3. Các dịch vụ khác		

2. Kỹ thuật (T)		
Tiêu chí chính	Yêu cầu và chấm điểm	Điểm tự đánh giá
<p>T09 Dịch vụ truyền thông và tài liệu</p> <ul style="list-style-type: none"> • Có dịch vụ sao chụp Photocopy • Có dịch vụ scan tài liệu • Có dịch vụ fax • Có cung cấp các thiết bị phục vụ mục đích Internet /wifi 	<p>3 - Đạt 4 yêu cầu 2 - Đạt 2-3 yêu cầu 1 - Đạt 1 yêu cầu 0 - Không đạt yêu cầu nào</p>	
<p>T10 - Dịch vụ phiên dịch</p>	<p>3 - Nhân viên có kinh nghiệm, đủ khả năng điều phối và hỗ trợ toàn diện về phiên dịch 2 - Nhân viên có thể điều phối và hỗ trợ toàn diện về phiên dịch 1 - Nhân viên có thể điều phối và chỉ hỗ trợ được một phần nhỏ về phiên dịch 0 - Không có kinh nghiệm làm phiên dịch</p>	

3. Dịch vụ (S)		
Tiêu chí chính	Yêu cầu và chấm điểm	Điểm tự đánh giá
3.1. Điều phối và cải thiện dịch vụ		
<p>S01 - Dịch vụ đặt trước</p> <ul style="list-style-type: none"> • Có một thông tin trực tuyến toàn diện về loại phòng và sơ đồ mặt bằng sàn của các phòng họp • Có thông tin trực tuyến toàn diện online chi tiết về tình trạng sẵn sàng của các phòng họp 	<p>3 - Đạt 5 yêu cầu 2 - Đạt 3-4 yêu cầu 1 - Đạt 1-2 yêu cầu 0 - Không đạt yêu cầu nào</p>	

3. Dịch vụ (S)		
Tiêu chí chính	Yêu cầu và chú ý	Điểm tự đánh giá
<ul style="list-style-type: none"> • Có một nhân viên kinh doanh xử lý các thắc mắc của khách hàng • Nhân viên kinh doanh đủ hiểu biết và có thể tư vấn về sơ đồ mặt bằng sàn và các gói dịch vụ hợp phù hợp với nhu cầu của khách hàng • Có nhiều hình thức thanh toán khác nhau 		
S02 - Dịch vụ cho đơn vị tổ chức sự kiện	<p>3 - Có đội ngũ nhân viên chuyên trách liên hệ/phản hồi với các đơn vị tổ chức và một đầu mối chịu trách nhiệm giải quyết vấn đề khi có sự cố</p> <p>2 - Đơn vị tổ chức cần liên hệ 2-3 kênh khi có sự cố</p> <p>1 - Đơn vị tổ chức cần liên hệ với nhiều bên khác nhau khi có sự cố</p> <p>0 - Các đơn vị tổ chức không biết liên hệ với ai khi có sự cố</p>	
<p>S03 - Xử lý Khiếu nại và đánh giá dịch vụ của người mua và/ hoặc các đơn vị tổ chức</p> <ul style="list-style-type: none"> · Có các kênh phù hợp để tiếp nhận khiếu nại và phản hồi của khách hàng · Có hệ thống xử lý khiếu nại của khách hàng và phản hồi của khách hàng · Có hệ thống động viên / khuyến khích nhân viên để hạn chế phàn nàn của khách 	<p>3 - Đạt 3 yêu cầu</p> <p>2 - Đạt 2 yêu cầu</p> <p>1 - Đạt 1 yêu cầu</p> <p>0 - Không đạt yêu cầu nào</p>	
3.2. Nhân viên		

3. Dịch vụ (S)		
Tiêu chí chính	Yêu cầu và chấm điểm	Điểm tự đánh giá
<p>S04 Phong cách nhân viên</p> <ul style="list-style-type: none"> • Đồng phục chuyên nghiệp • Nhân viên ngăn nắp và gọn gàng • Nhân viên thân thiện 	<p>3 - Đạt 3 yêu cầu 2 - Đạt 2 yêu cầu 1 - Đạt 1 yêu cầu 0 - Không đạt yêu cầu nào</p>	
<p>S05 Kiến thức và hiểu biết chung về địa điểm của nhân viên</p> <ul style="list-style-type: none"> • Có kiến thức và hiểu biết về chi tiết công việc và nhiệm vụ của mình • Có kiến thức và hiểu biết về công nghiệp tổ chức hội nghị hội thảo và những hoạt động hội họp. • Có kiến thức và hiểu biết về địa điểm và tổ chức • Có kiến thức và hiểu biết về các nền tảng và nhu cầu khác nhau của những người tham dự và các đơn vị tổ chức 	<p>3 - Đạt tất cả yêu cầu 2 - Đạt 3 yêu cầu 1 - Đạt 1-2 yêu cầu 0 - Không đạt yêu cầu nào</p>	
<p>S06 Dịch vụ ăn uống FvàB</p> <ul style="list-style-type: none"> • Nhân viên có thể tạo mới hoặc điều chỉnh thực đơn để phù hợp với các nhu cầu của cuộc họp • Nhân viên có thể tạo mới hoặc điều chỉnh thực đơn sử dụng các nguyên liệu địa phương • Nhân viên có thể chế biến một lượng lớn đồ ăn nhẹ và bữa ăn chính trong thời gian cho phép và theo yêu cầu của sự kiện • Chuẩn bị các suất trà/ cà phê/ suất ăn tối hợp lý. 	<p>3 - Đạt 5-6 yêu cầu 2 - Đạt 3-4 yêu cầu 1 - Đạt 1-2 yêu cầu 0 - Không đạt yêu cầu nào</p>	

3. Dịch vụ (S)		
Tiêu chí chính	Yêu cầu và chấm điểm	Điểm tự đánh giá
<ul style="list-style-type: none"> • Luôn có nước uống sạch sẵn sàng phục vụ người tham gia họp. • Nhân viên phục vụ đồ ăn được đào tạo tốt và có kiến thức. 		
<p>S07 Trình độ ngoại ngữ của nhân viên</p> <ul style="list-style-type: none"> • Hầu hết nhân viên có thể giao tiếp bằng tiếng Anh • Một số nhân viên có thể sử dụng ngôn ngữ thứ ba • Đang có chương trình đào tạo ngoại ngữ cho nhân viên toàn thời gian và tạm thời 	<p>3 - Đạt 3 yêu cầu 2 - Đạt 2 yêu cầu 1 - Đạt 1 yêu cầu 0 - Không đạt yêu cầu nào</p>	
<p>S08 Tôn trọng sự khác biệt về chủng tộc, tôn giáo, văn hóa, giới tính và lứa tuổi</p> <ul style="list-style-type: none"> • Có các biển chỉ dẫn bằng tiếng địa phương và tiếng Anh • Thức ăn được chuẩn bị phù hợp với nhu cầu khác nhau của người tham dự họp • Nhân viên hiểu biết về sự khác biệt về của các chủng tộc, tôn giáo, và văn hóa khác nhau • Có quy định về bình đẳng cho nhân viên khi cung cấp dịch vụ cho người tham dự họp. 	<p>3 - Đạt tất cả yêu cầu 2 - Đạt 3 yêu cầu 1 - Đạt 1-2 yêu cầu 0 - Không đạt yêu cầu nào</p>	

3. Dịch vụ (S)		
Tiêu chí chính	Yêu cầu và chấm điểm	Điểm tự đánh giá
<p>S09 Thể hiện chất lượng dịch vụ của nhân viên</p> <ul style="list-style-type: none"> · Có một quy trình tuyển dụng mang tính hệ thống dành cho cả nhân viên toàn thời gian và tạm thời · Có định hướng và đào tạo phù hợp cho nhân viên toàn thời gian và tạm thời để đáp ứng các quy định của pháp luật địa phương · Có hệ thống giám sát nhân viên mới và nhân viên tạm thời · Có quản lý công việc phù hợp đối với nhân viên toàn thời gian và tạm thời 	<p>3 - Đạt tất cả yêu cầu 2 - Đạt 3 yêu cầu 1 - Đạt 1-2 yêu cầu 0 - Không đạt yêu cầu nào</p>	
<p>S10 - Bồi thường, lương thưởng, phúc lợi cho nhân viên</p> <ul style="list-style-type: none"> · Bồi thường, lương thưởng, quyền lợi và phúc lợi được cung cấp theo luật lao động địa phương · Có khám sức khỏe nhân viên hàng năm • · Tuân thủ luật pháp địa phương, khuyến khích thuê nhân viên địa phương làm việc với tổ chức 	<p>3 - Đạt 3 yêu cầu 2 - Đạt 2 yêu cầu 1 - Đạt 1 yêu cầu 0 - Không đạt yêu cầu nào</p>	
3.3. Bảo vệ môi trường và cộng đồng địa phương		

3. Dịch vụ (S)		
Tiêu chí chính	Yêu cầu và chấm điểm	Điểm tự đánh giá
<p>S11 - Hệ thống bảo vệ môi trường Tiêu chuẩn Khách sạn Xanh ASEAN</p> <p>1.1 - Chính sách môi trường và các hoạt động vận hành khách sạn</p> <p>1.1.1 - Quảng bá các hoạt động môi trường để khuyến khích nhân viên khách sạn, khách hàng và các nhà cung cấp tham dự vào các hành động thực tế quản lý bảo vệ môi trường</p> <p>1.1.2 - Có các kế hoạch giúp tăng số lượng nhân viên có hiểu biết về môi trường, VD chương trình đào tạo</p> <p>1.1.3 - Có kế hoạch quản lý môi trường trong hoạt động của khách sạn</p> <p>1.1.4 Có chương trình quản lý môi trường của khách sạn</p>	<p>3 - Đạt 4 yêu cầu, đồng thời áp dụng tài liệu hướng dẫn vào phòng họp</p> <p>2 - Đạt 3 yêu cầu, đồng thời áp dụng tài liệu hướng dẫn vào phòng họp</p> <p>1 - Đạt ứng 1-2 yêu cầu</p> <p>0 - Không đạt được yêu cầu nào</p>	
<p>S12 - Xử lý rác thải</p>	<p>3 - Có chương trình đào tạo nhân viên về xử lý rác thải và quá trình tuân theo quy định luật pháp sở tại</p> <p>2 - Quá trình xử lý tuân theo quy định luật pháp sở tại</p> <p>1 - Có quá trình xử lý nhưng không tuân theo luật pháp sở tại</p>	

3. Dịch vụ (S)		
Tiêu chí chính	Yêu cầu và chấm điểm	Điểm tự đánh giá
	0 - Không có quá trình xử lý chất thải	
S13 - Quan tâm đến cộng đồng xung quanh	<p>3 - Tổ chức các hoạt động thường xuyên và có các chính sách của tổ chức quy định hỗ trợ cộng đồng xung quanh</p> <p>2 - Có một số hoạt động hoặc chính sách của tổ chức quy định hỗ trợ cộng đồng xung quanh</p> <p>1 - Chỉ có rất hạn chế các hoạt động hoặc chính sách của tổ chức quy định hỗ trợ cộng đồng xung quanh</p> <p>0 - Không có hoạt động hay chính sách của tổ chức quy định hỗ trợ cộng đồng xung quanh</p>	

12 -

Chữ ký ủy quyền

(.....)

...../...../.....

Ghi chú

Điểm tuyệt đối và điểm đạt của Khu triển lãm đăng ký chứng nhận tiêu chuẩn Địa điểm MICE như sau:

Phân loại địa điểm MICE	Tổng số các tiêu chí	Điểm tuyệt đối	Điểm đạt
Khu triển lãm Loại 1	55	165	123.75
Khu triển lãm Loại 2	54	162	121.50

Nhận xét khác: _____

Chữ ký

(.....)

Phụ lục 4

Báo cáo thẩm định tại điểm theo AMVS và Biểu mẫu hành động khắc phục/dự phòng



Báo cáo thẩm định tại điểm theo AMVS và Biểu mẫu hành động khắc phục/dự phòng

Tổ chức nộp đơn đăng ký:

Tên.....

Địa chỉ.....

Địa điểm thẩm định

Tên.....

Địa điểm.....

Loại hình:

Khu triển lãm Loại 1 (55 Tiêu chí)

Khu triển lãm Loại 2 (54 Tiêu chí)

Kết quả thẩm định ban đầu của Hội đồng thẩm định Quốc gia

Hội đồng thẩm định Quốc gia nhận thấy rằng địa điểm MICE:

Có khả năng cao về đáp ứng tiêu chuẩn AMVS (hạng mục Địa điểm triển lãm)

Có khả năng trung bình về đáp ứng tiêu chuẩn AMVS (hạng mục Địa điểm triển lãm)

Có khả năng thấp về đáp ứng tiêu chuẩn AMVS (hạng mục Địa điểm triển lãm)

Đây không phải là kết quả đánh giá và chứng nhận dành cho địa điểm MICE theo AMVS.

Chữ ký của Chủ tịch Hội đồng thẩm định Quốc gia

.....(.....)

Chức vụ

Ngày.....

Xác nhận của tổ chức nộp đơn về kết quả thẩm định ban đầu theo AMVS

Tôi đại diện địa điểm MICE, ghi nhận và đồng ý với báo cáo thẩm định trên. Ý kiến bổ sung so với báo cáo thẩm định (nếu có)

.....
.....

Chữ ký người đại diện tổ chức nộp đơn

(.....)

Chức vụ

Ngày.....

Kế hoạch hành động nhằm khắc phục

Thứ tự Tiêu chí chính	Không phù hợp/ Không tuân thủ các yêu cầu	Nguyên nhân	Hành động khắc phục	Ngày hoàn thiện	Hành động dự phòng	Ngày hoàn thiện	Người chịu trách nhiệm

Chữ ký Chủ tịch Hội đồng thẩm định Quốc gia

(.....)

Chức vụ

Ngày.....

Tôi, đại diện của địa điểm MICE, ghi nhận kế hoạch hành động khắc phục và dự phòng.

Chữ ký người đại diện tổ chức nộp đơn

(.....)

Chức vụ

Ngày.....

* Lưu ý: Hội đồng thẩm định Quốc gia và tổ chức nộp đơn có thể xác nhận trước khi nộp biểu mẫu này trong vòng 2 tuần sau ngày thẩm định.

Phụ lục 5

Báo cáo thẩm định AMVS



Báo cáo thẩm định AMVS

Tổ chức nộp đơn đăng ký:

Tên.....

Địa chỉ.....

Địa điểm triển lãm: Tên.....

Địa điểm.....

Ngày thẩm định: ____ / ____ / ____

Kèm theo báo cáo này có:

- Đơn đăng ký và báo cáo tự đánh giá
- Biên bản xác nhận tham gia thẩm định của các thành viên Hội đồng thẩm định Quốc gia
- Phiếu ghi điểm cuối cùng (điểm trung bình của hội đồng) cũng như phiếu ghi điểm và nhận xét của các thành viên
- Báo cáo đánh giá tại điểm và biểu mẫu hành động khắc phục/ dự phòng.

Tổng hợp kết quả thẩm định đối với Tổ chức nộp đơn như bảng dưới đây.

(Kết quả được điền vào chỉ 01 bảng tương ứng với loại khu triển lãm)

Khu triển lãm Loại 1 (55 Tiêu chí)

Phân loại	Tổng điểm	Điểm đạt được
Cơ sở vật chất (30 Tiêu chí chính)	90	
Kỹ thuật (11 Tiêu chí chính)	33	
Dịch vụ (14 Tiêu chí chính)	42	
Tổng (55 Tiêu chí chính)	165	
Tỷ lệ phần trăm so với tổng điểm		%

Khu triển lãm Loại 2 (54 Tiêu chí)

Phân loại	Tổng điểm	Điểm đạt được
Cơ sở vật chất (29 Tiêu chí chính)	87	
Kỹ thuật (11 Tiêu chí chính)	33	
Dịch vụ (14 Tiêu chí chính)	42	
Tổng (54 Tiêu chí chính)	162	
Tỷ lệ phần trăm so với tổng điểm		%

Do đó, hội đồng đề xuất địa điểm tổ chức MICE này:

Được chứng nhận

Tổng điểm đạt 75% trở lên so với tổng toàn bộ điểm.

Không được chứng nhận

Tổng điểm ít hơn 75% so với tổng toàn bộ điểm.

Chủ tịch Hội đồng thẩm định quốc gia

(.....)

Chức vụ

Ngày.....