

MỤC LỤC

Lời mở đầu.....	2
ASEAN, Biến đổi khí hậu và Du lịch.....	6
Các tình huống biến đổi khí hậu quốc gia và khu vực và ngành du lịch.....	8
Phản ứng với các thách thức liên quan tới biến đổi khí hậu trong ngành du lịch.....	14
Các ví dụ về thích ứng và giảm nhẹ biến đổi khí hậu trong các phân đoạn thị trường mục tiêu của ASEAN.....	16
Khung: Lồng ghép giảm nhẹ biến đổi khí hậu và thích ứng vào các biện pháp của ASEAN cho du lịch và sức cạnh tranh của du lịch.....	40
Các cách có thể lồng ghép các biện pháp biến đổi khí hậu trong chỉ số cạnh tranh du lịch được ASEAN sử dụng	46

LỜI MỞ ĐẦU

Khu vực Đông Nam Á, như các khu vực khác trong Trái đất, hiện đang trải qua, và sẽ tiếp tục trải qua, thay đổi khí hậu. Thách thức này được Ủy ban Liên chính phủ về biến đổi khí hậu (IPCC) nhấn mạnh trong Báo cáo đánh giá thứ tư. Những rủi ro của biến đổi khí hậu ở Đông Nam Á cũng được phản ánh Báo cáo đặc biệt của IPCC về Quản lý rủi ro các sự kiện cực đoan và thảm họa để nâng cao ứng phó với biến đổi Khí hậu (SREX).

Các nghiên cứu cho thấy rằng đã có sự gia tăng về những ngày ấm áp và do đó giảm những ngày lạnh cho các khu vực miền Bắc mặc dù khoa học nói rằng có đủ bằng chứng để nói điều này cho quần đảo Malay. Xu hướng nhiệt độ tối thiểu phản ánh sự gia tăng khả năng trong đêm ấm áp và do đó, giảm đêm lạnh đối với các khu vực phía Bắc. Mặt khác, không gian khác nhau trong xu hướng lượng mưa lớn, khô và hạn hán nhưng không đủ bằng chứng để kết luận về xu hướng trong đợt nắng nóng. Vì những xu hướng, những thay đổi dự kiến 2071 - 2100 dựa trên kịch bản IPCC A2/A1B bao gồm khả năng xuất hiện của những ngày và đêm ấm áp, và thường xuyên và/ hoặc còn có đợt ấm và sóng nhiệt ở một số vùng. Mặc dù có sự không nhất quán trong hầu hết các mô hình, có một khả năng xảy ra mưa thường xuyên hơn và nặng hơn hầu hết các phần của khu vực. Mặt khác, những thay đổi không nhất quán được dự báo ở sự xuất hiện khô hạn và hạn hán xảy ra. Những thay đổi trong khí hậu rất có thể sẽ ảnh hưởng đến tài nguyên thiên nhiên quan trọng của các nước Đông Nam Á và đến lượt mình những thay đổi này sẽ ảnh hưởng đến sự năng động về mặt kinh tế, cơ sở vật chất, xã hội và thậm chí cả thể chế của quốc gia. Đồng thời, bất kỳ thay đổi về cơ cấu kinh tế, cơ sở vật chất, xã hội và thể chế của các nước có khả năng sẽ ảnh hưởng đến điều kiện khí hậu.

Chính trong bối cảnh này mà ngành du lịch của Hiệp hội các quốc gia Đông Nam Á (ASEAN) được cho là có nguy cơ trước thay đổi điều kiện khí hậu. ASEAN, trong Kế hoạch chiến lược Du lịch của mình trong giai đoạn 2011-2015, xác định phân khúc thị trường mục tiêu quan trọng bao gồm du lịch đại chúng, du lịch trải

nghiệm, du lịch sáng tạo, du lịch mạo hiểm, đi nghỉ dài ngày và du lịch liên quan tới kinh doanh.

Dưới đây là bảng liên quan phân khúc thị trường (Bảng 1). Khi xem xét các dữ liệu trong Bảng 1, tất cả các phân đoạn thị trường này có thể bị ảnh hưởng bởi các điều kiện thay đổi khí hậu. Mặc dù không có nghiên cứu khoa học có tính kết luận đã được thực hiện trên toàn khu vực ASEAN để thiết lập liên kết như vậy, ngoại trừ cho các nghiên cứu quốc gia và các báo cáo về tác động của khí hậu và mối nguy hại có liên quan tới thời tiết sẽ được trình bày sau trong bài viết này, thay đổi điều kiện khí hậu và thời tiết như thế nào khá rõ ràng có thể tương tác với các yếu tố khác (ví dụ như địa vật lý và thách thức đối với việc sử dụng đất và những tổn thương hiện có) để tạo ra các yếu tố rủi ro. Một nghiên cứu vào năm 2008 của Chương trình Môi trường Liên Hợp Quốc (UNEP), Tổ chức Du lịch Thế giới (WTO) và Tổ chức Khí tượng Thế giới (WMO)¹ đã chỉ ra rằng khí hậu thay đổi này sẽ có nhiều tác động đến ngành du lịch cụ thể là:

- Tác động trực tiếp bởi vì khí hậu là một yếu tố quan trọng trong việc lựa chọn địa điểm phù hợp và thích hợp của hoạt động du lịch khác nhau. Những thay đổi khí hậu dẫn đến hiện tượng khí hậu cực đoan, ví dụ, có thể dẫn đến “thiệt hại cơ sở hạ tầng, yêu cầu chuẩn bị bổ sung, chi phí hoạt động cao hơn” là một trong số các ví dụ.

- Bất kỳ sự thay đổi trong môi trường do những thay đổi trong khí hậu (như nước, mất đa dạng sinh học, giảm tầm mỹ cảnh quan, sản xuất nông nghiệp bị thay đổi, gia tăng mối nguy hiểm, xói mòn ven biển và ngập lụt, thiệt hại cho cơ sở hạ tầng, tăng bệnh liên quan tới trùng hút máu) nhiều sẽ ảnh hưởng đến các hoạt động du lịch.

- Chính sách giảm nhẹ của các nước, ví dụ giảm phát thải khí nhà kính, có thể làm giảm dòng du lịch hoặc thúc đẩy sự thay đổi cơ cấu du lịch và lựa chọn điểm đến. Du lịch Đông Nam Á trong đó khuyến khích du lịch vòng quanh các đảo của nó có thể bị ảnh hưởng bởi chính sách này.

¹Simpson, M.C., Gössling, S., Scott, D., Hall, C.M. and Gladin, E. (2008) Climate Change Adaptation and Mitigation in the Tourism Sector: Frameworks, Tools and Practices. UNEP, University of Oxford, UNWTO, WMO: Paris, France

• Nơi điều kiện thay đổi khí hậu gây ra những thay đổi trong tốc độ sản xuất của các nước, tức là GDP, sức mua của người dân sẽ có khả năng bị ảnh hưởng nhất. Du lịch phát triển mạnh về tăng trưởng và có thể bị ảnh hưởng bởi thay đổi khí hậu liên quan đến kinh tế. Hơn nữa, nghiên cứu này đang xem xét khả năng rủi ro an ninh liên quan đến khí hậu sẽ ảnh hưởng đến các quyết định liên quan đến các điểm du lịch.

Những thay đổi xã hội từ biến đổi khí hậu là một trong những tác động ảnh hưởng đến coi du lịch. Nếu nghiên cứu của UNEP-UNWTO-WMO là để làm cơ sở phân tích, nó là khá rõ ràng rằng hầu hết các phân khúc thị trường du lịch được lựa chọn bởi ASEAN có nguy cơ bị tác động bởi thay đổi cơ cấu khí hậu. Bởi vì du lịch trong ASEAN khuyến khích du lịch đến nhiều các điểm thăm quan ở đảo, các chính sách về giảm nhẹ có thể tác động rất nhiều vào du lịch và du lịch lựa chọn đề nghị. Tuy nhiên, cần lưu ý rằng rất giống nhau ở phân khúc du lịch rủi ro hay coi là góp phần phát thải khí nhà kính, có thể rất nguồn của các hành động giảm thiểu đáp ứng và địa điểm để phát triển năng lực thích ứng với những thách thức của biến đổi khí hậu.

Bảng 1: Các phân đoạn thị trường du lịch mục tiêu của ASEAN²

Du lịch đại chúng và phổ thông	Du lịch trải nghiệm	Du lịch sáng tạo	Du lịch mạo hiểm	Du lịch nghỉ dài thời gian	Du lịch liên quan tới kinh doanh
Thăm quan	Du lịch chăm sóc sức khỏe	Bảo tàng	Du lịch mạo hiểm ở mức cao [extreme tourism]		Các cuộc họp
[Du lịch] m thực	Spa	Triển lãm nghệ thuật	Du lịch mạo hiểm	Du lịch ẩm thực	Chuyến nghỉ dành cho nhân

					viên (Incentive)
Mua sắm	Du lịch học cách nấu ăn	Lễ hội	Du lịch cộng đồng	Bảo hiểm	Hội thảo
Thăm gia đình	Du lịch cộng đồng	Âm nhạc	Du lịch sau khi tốt nghiệp PTTH (gap year tourism)(*)	Thuê xe	Triển lãm
Giải trí	Du lịch sinh thái	Đồ thủ công mỹ nghệ		Người giúp việc và lái xe (maids and drivers)	
Trải nghiệm đô thị	Du lịch [liên quan hoạt động tình nguyện]	Biểu diễn nghệ thuật		Chăm sóc sức khỏe	
	Du lịch biển				

(*) Đối với học sinh sau khi tốt nghiệp trung học có thể sử dụng một năm đó để đi du lịch thay vì học tiếp lên đại học, cao đẳng – chú thích của người dịch

²ASEAN Secretariat 2012, ASEAN Target Market Segments, <http://www.tceb.or.th/images/pdf/statistics/Asean-Travel-Tourism.pdf>

ASEAN, BIẾN ĐỔI KHÍ HẬU VÀ DU LỊCH

Việc công nhận những thách thức của biến đổi khí hậu và làm thế nào khu vực cũng có thể giúp giải quyết những thách thức này khá rõ ràng trong nhận thức của ASEAN trong khi xây dựng Lộ trình của Cộng đồng ASEAN 2009-2015 và Tầm nhìn ASEAN 2020. Từ năm 2007, ASEAN đã đạt được cam kết và tuyên bố hỗ trợ các hành động để giải quyết biến đổi khí hậu³:

- Tuyên bố ASEAN về môi trường bền vững (Hội nghị Thượng đỉnh ASEAN lần thứ 13 năm 2007).
- Tuyên bố chung ASEAN về COP-13 theo UNFCCC và CMP-3 theo Nghị định thư Kyoto (Hội nghị Thượng đỉnh ASEAN lần thứ 13 năm 2007).
- Tuyên bố Singapore về biến đổi khí hậu, năng lượng và môi trường (Hội nghị thượng đỉnh ASEAN môi trường năm 2007).
- Tuyên bố chung ASEAN về COP-15 theo UNFCCC và CMP-5 theo Nghị định thư Kyoto (Hội nghị Thượng đỉnh ASEAN lần thứ 15 năm 2009).
- Nghị quyết Singapore về bền vững môi trường và thay đổi khí hậu (AMME lần thứ 11 năm 2009)

Cam kết được tuyên bố trong cấu trúc của công việc hiện tại của ASEAN (xin xem hình 1 dưới đây). Hơn nữa, tại mục D10 của Lộ trình cho cộng đồng Văn hóa Xã hội ASEAN (2009-2015)⁴, mười một (11) điểm hành động cụ thể về biến đổi khí hậu được đề cập rõ ràng:

- Khuyến khích hiểu biết chung của ASEAN về các vấn đề biến đổi khí hậu và nếu có thể, tham gia vào các nỗ lực chung và các quan điểm chung trong việc giải quyết những vấn đề này;
- Khuyến khích những nỗ lực để xây dựng Sáng kiến Biến đổi khí hậu ASEAN (ACCI).
-

³Letchumanan, Raman, (2012), Is there an ASEAN policy on Climate Change?, <http://www2.lse.ac.uk/IDEAS/publications/reports/pdf/SR004/ASEC.pdf>

⁴ASEAN Secretariat, 2009, ASEAN Socio-Cultural Community Blueprint, Jakarta: ASEAN Secretariat.

- Thúc đẩy và tạo điều kiện trao đổi thông tin/kiến thức về nghiên cứu và phát triển (R&D), khai thác và chuyển giao công nghệ và điển hình tốt nhất về các biện pháp thích ứng và giảm nhẹ và thúc đẩy phát triển nguồn nhân lực;
- Khuyến khích cộng đồng quốc tế tham gia và đóng góp vào nỗ lực của ASEAN trong trồng rừng và tái trồng rừng, cũng như để giảm nạn phá rừng và suy thoái rừng;
- Xây dựng các chiến lược nhằm nâng cao năng lực thích ứng, nền kinh tế [phát thải] carbon thấp, và nâng cao nhận thức công cộng để giải quyết tác động của biến đổi khí hậu;
- Tăng cường hợp tác giữa các quốc gia thành viên ASEAN và các đối tác có liên quan để giải quyết các mối nguy hiểm và kịch bản biến đổi khí hậu liên quan đến khí hậu;
- Xây dựng hệ thống quan trắc có hệ thống khu vực để giám sát tác động của biến đổi khí hậu lên hệ sinh thái dễ bị tổn thương trong ASEAN;
- Thực hiện chính sách khu vực, khoa học, và các nghiên cứu liên quan để tạo điều kiện thực hiện ước biến đổi khí hậu và các công ước liên quan;
- Nâng cao nhận thức công chúng và tuyên truyền vận động để nâng cao sự tham gia của cộng đồng vào việc bảo vệ sức khỏe con người từ các tác động tiềm tàng của biến đổi khí hậu;
- Khuyến khích sự tham gia của chính quyền địa phương, khu vực tư nhân, các tổ chức phi chính phủ và cộng đồng để giải quyết các tác động của biến đổi khí hậu; và
- Thúc đẩy các chiến lược để đảm bảo rằng các sáng kiến biến đổi khí hậu dẫn đến Cộng đồng ASEAN mạnh mẽ về kinh tế và thân thiện môi trường có tính đến sức mạnh tổng hợp hai bên cùng có lợi (win - win) giữa biến đổi khí hậu và phát triển kinh tế;

Quan trọng hơn, trong lĩnh vực du lịch, ASEAN đã dành ưu tiên chiến lược định hướng và hành động nhằm tăng cường chất lượng dịch vụ và nguồn nhân lực

trong khu vực. Để đạt được kết quả như vậy, ASEAN cam kết phát triển một bộ tiêu chuẩn du lịch ASEAN với quy trình cấp chứng nhận bao gồm quy trình cho phép các dịch vụ du lịch và nguồn nhân lực giải quyết vấn đề biến đổi khí hậu.

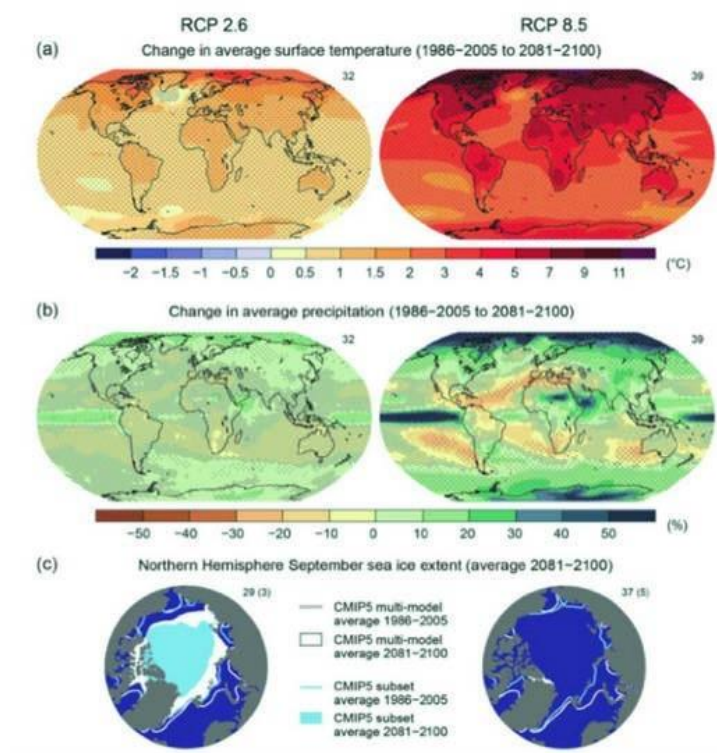
CÁC TÌNH HUỐNG BIẾN ĐỔI KHÍ HẬU QUỐC GIA VÀ KHU VỰC VÀ NGÀNH DU LỊCH

Nghiên cứu này đã thảo luận về những phát hiện gần đây của IPCC về biến đổi khí hậu dự báo trong khu vực Đông Nam Á (Hình 2). Báo cáo của UNEP-UNWTO-WMO nêu rõ thêm rằng vẫn còn có khoảng cách về đánh giá tình trạng biến đổi khí hậu ở khu vực Đông Nam Á, do đó, các nghiên cứu gần đây có thể không làm cho những phát hiện có tính kết luận cho khu vực. Một khoảng cách thông tin khu vực trong khoa học khí hậu cho thấy thách thức cho các nước ASEAN. Khoảng cách thông tin là rất quan trọng trong việc hình thành các phản ứng đối với thay đổi khí hậu bởi vì các biện pháp thích hợp để thích ứng và giảm nhẹ cần phải dựa trên bằng chứng. Nếu không có đủ dữ liệu để thực hiện hành động, các nước trong ASEAN có thể rơi vào nguy cơ không thích ứng được hoặc đóng góp vào lượng khí thải ngày càng tăng.

Vào năm 2010, một bài báo về những tác động địa chính trị của biến đổi khí hậu cho khu vực Đông Nam Á đã được các tổ chức nghiên cứu độc lập chuẩn bị⁵. Nghiên cứu cho Hội đồng tình báo quốc gia Hoa Kỳ của các tổ chức nghiên cứu tư nhân khẳng định rằng phát hiện khoa học của họ chỉ ra các hướng của các khả năng sau đây đối với khu vực:

- Nước biển dâng, xâm nhập mặn vào các cửa sông và các nguồn nước, xói mòn bờ biển, di chuyển các vùng đất ngập nước và vùng đất thấp, sự suy thoái của khu vực nông nghiệp ven biển và tăng tính nhạy cảm với bão ven biển.

Hình 2. Dự báo của IPCC từ báo cáo đánh giá thứ 5 về biến đổi khí hậu



- Căng thẳng về nước do tình trạng thiếu nước hoặc thừa nước trong vùng ngập lũ, vùng thấp;
- Biến động về nhiệt độ, lượng mưa và nồng độ carbon dioxide trong khí quyển sẽ ảnh hưởng đến việc mở rộng diện tích gieo cấy, thời gian của giai đoạn sinh trưởng và năng suất cây trồng;
- Ngập lụt vùng ven biển và đợt triều cường sẽ làm cho các vùng ven biển dễ bị tổn thương.
- Suy thoái và phá rừng ngập mặn, rạn san hô có liên quan tới thay đổi khí hậu.
- Tẩy trắng san hô và giảm đa dạng sinh học biển do nhiệt độ nước biển tăng lên đặc biệt trong quần đảo Đông Nam Á;
- Thay đổi về xã hội, chính trị và kinh tế, cụ thể là: (1) tác động vào nông nghiệp như mất màu mỡ đất nông nghiệp và dịch chuyển các khu vực trồng trọt (ví dụ như Khu vực sông Mekong và khu vực sông Hồng) hoặc sản xuất lúa gạo do căng thẳng về nước; (2) Khả năng di

⁵CENTRA Technology, Inc., and Scitor Corporation (2010), Southeast Asia: The Impact of Climate Change to 2030: Geopolitical Implications, Conference Report, US: National Intelligence Council. http://www.unibaker.com/media/Southeast_Asia_Conference_Report.pdf

cur không tự nguyện hàng loạt từ khu vực nông thôn quá tải đến các thành phố bị quá tải; (3) mất an ninh lương thực (ví dụ như Philippines, Lào, Campuchia, Indonesia) và những thách thức thực phẩm do sự phụ thuộc vào nhập khẩu (ví dụ như Singapore) thêm nữa có thể trầm trọng hơn do tình trạng thiếu hụt sản lượng lương thực biến đổi khí hậu; (4) phá rừng hàng loạt (ví dụ như Indonesia) do nhu cầu nhiên liệu sinh học là một trong số nhiều nguyên nhân có thể gây ra mưa lớn (ví dụ như Philippines, Indonesia, Myanmar, Lào, Campuchia) và tăng tỷ lệ cháy rừng (ví dụ như Indonesia và Malaysia); (5) Thách thức nước đô thị do giảm lượng mưa và phát triển đô thị nhanh chóng (ví dụ như Bangkok, Dili, Kuala Lumpur, Manila và Singapore trong thời gian đỉnh điểm của El Nino); (6) suy yếu hệ thống miễn dịch do thực phẩm, nước, và stress nhiệt và khí hậu - sự lây lan của các bệnh liên quan; (7) biến đổi khí hậu liên quan đến sự rối loạn trong sử dụng tài nguyên thiên nhiên và khai thác đối với nguồn thu (ví dụ, Malaysia, Philippines, Miến Điện, Indonesia.); (8) Các tổn thương về khí hậu trong số những người nghèo; (9) Áp lực khí hậu trên các tuyến thương mại hàng hải; (10) căng thẳng về nước và nhu cầu du lịch đối với nước, thực phẩm và đất đai.

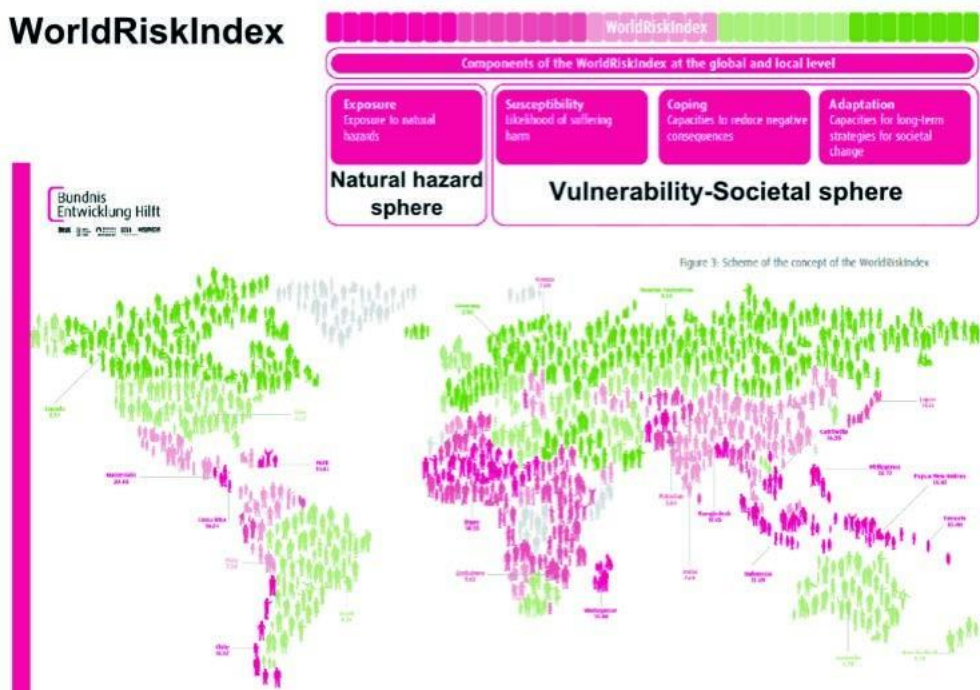
- Những thách thức về nước và cung cấp thực phẩm từ hệ thống sông chính, ví dụ, sông Mê Kông do băng tan và thay đổi lượng mưa.
- Những thách thức về nước và cung cấp thực phẩm từ hệ thống sông chính, trong, sông Cửu Long, do suy thoái kinh tế băng và lượng mưa biến

Chỉ số rủi ro Thế giới (WRI) năm 2012 xem xét mức độ nguy hiểm như thế nào tại các quốc gia có thể có khi xuất hiện thảm họa tự nhiên. Chỉ số WRI giải thích rằng rủi ro là một hệ quả của sự hiện diện của và tiếp xúc với các mối nguy

hiểm, tính dễ bị tổn thương đến các mối nguy hiểm được xem xét sâu hơn về tính nhạy cảm, thiếu khả năng thích ứng và đối phó.

Trong danh sách của hầu hết ở các nước rủi ro, 3 quốc gia thành viên ASEAN được xem là một trong 10 nước có nguy cơ nhất: Philippines, Campuchia và Đông Timor. Đối với Philippines, lý do nguy cơ không chỉ là bởi vì quốc gia được tiếp xúc với các mối nguy hiểm. Chung cho tất cả ba nước đó là đang thiếu hụt đối phó và khả năng thích ứng trong khi tính nhạy cảm cao ở Campuchia và Đông Timor.

Hình 3 dưới đây cho thấy nguy cơ dân số Đông Nam Á là mối nguy hiểm như bão, lũ lụt, hạn hán, nước biển dâng và động đất. Tiếp xúc với các mối nguy hiểm và dễ bị tổn thương tương tác để tạo ra rủi ro. Dễ bị tổn thương, trong bối cảnh này, bao gồm tính nhạy cảm, thiếu đối phó và khả năng thích ứng. Để xác định tính nhạy cảm của WRI xem xét cơ sở hạ tầng công cộng, điều kiện nhà ở, dinh dưỡng, đói nghèo và sự phụ thuộc, Chính phủ và các cơ quan, phòng chống



Hình 3. Chỉ số rủi ro thế giới 2012⁶

⁶Alliance Development Works cộng tác với United Nations University Institute of Environment and Human Security and the Nature Conservancy, World Risk Index 2012, Berlin: Alliance Development Works

thiên tai và cảnh báo sớm, dịch vụ y tế, các mạng xã hội, bảo hiểm vật chất được đánh giá để xác định khả năng đối phó trong khi năng lực thích ứng được đo bằng giáo dục và nghiên cứu, giới và công bằng, bảo vệ hiện trạng môi trường/hệ sinh thái, chiến lược thích ứng, và đầu tư vào y tế.

Bảng 2 dưới đây xem xét danh sách báo cáo mỗi nguy hiểm dựa trên khảo sát và hội thảo với các cơ quan du lịch quốc gia, báo cáo lượng khí thải carbon từ các nguồn khác nhau, và mức độ rủi ro thiên tai của các nước thành viên ASEAN.

Bảng 2. Số liệu của các nước ASEAN và rủi ro với các thảm họa thiên nhiên

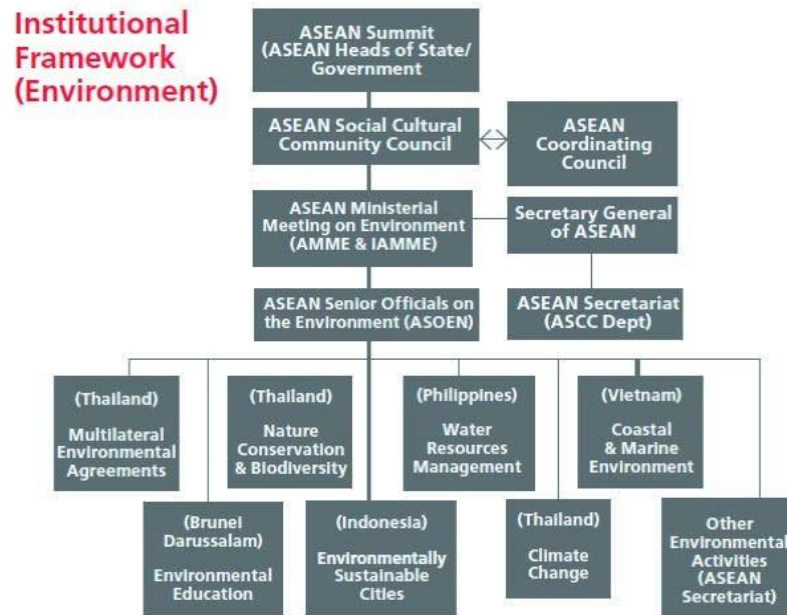
	Thảm họa	Thải CO ₂ theo số liệu UNFCCC do quốc gia gửi	Thứ hạng theo chỉ số rủi ro của thế giới 2012 (WRI)	Mức độ dễ tổn thương WRI	Tính nhạy cảm WRI tính theo %	Thiếu năng lực đối phó với WRI (%)	Thiếu khả năng thích nghi tính theo %
Thái lan	Tăng nhiệt độ, giảm lượng mưa, tăng độ ngưng tụ, mực nước biển tăng	229.088,7G g	92	47,03	21,96	76,42	42,72
Singapore	Tăng mực nước biển, tăng độ ngưng tụ	38.789.97G g	158	32,47	14,11	47,10	36,19
Myanmar	Lụt, lốc xoáy nhiệt đới, các thảm họa tự nhiên khác. tăng sự ngưng tụ, hạn hán	Không có báo cáo quốc gia UNFCCC	42	61,57	36,70	89,82	58,18
Indonesia	Tăng nhiệt độ, tăng mực nước	1.377.982,9 Gg	33	55,48	35,45	82,16	48,83

	biển, tăng độ ngưng tụ, thời tiết cực đoan						
Philippines	Tăng nhiệt độ, tăng độ ngưng tụ, tăng mực nước biển, thời tiết cực đoan	100.738 Gg	3	53,34	33,92	83,09	43,03
Campuchia	Tăng nhiệt độ, tăng độ ngưng tụ	5141,79 Gg	8	62,07	45,93	86,68	53,61
Malaysia	Tăng nhiệt độ. Tăng các kiểu [thời tiết cực đoan] , dự đoán tăng 0,5m nước biển	26.796,4 Gg	91	44,74	20,87	70,30	43,04
Việt Nam	Tăng nhiệt độ ở miền bắc, thay đổi lượng mưa ở khắp cả nước, dự đoán nước biển tăng	150.899,73 Gg	18	50,83	29,20	76,73	46,56
Lào	Tăng nhiệt độ, tăng độ ngưng tụ	50.742,91 Gg	103	60,03	43,44	85,60	51,14
Brunei Darusalem	Tăng nhiệt độ, dự đoán thay đổi mức ngưng tụ	Không có báo cáo quốc gia UNFCCC	11	38,72	14,57	65,66	35,94
Đông Timor	Tăng nhiệt độ, tăng độ thay đổi mức ngưng tụ	Không có báo cáo quốc gia UNFCCC	9	66,59	57,88	87,58	59,32

PHẢN ỨNG VỚI CÁC THÁCH THỨC LIÊN QUAN TỚI BIẾN ĐỔI KHÍ HẬU TRONG DU LỊCH

Các nước trong ASEAN đã cam kết như những đóng góp của họ vào khuôn khổ thể chế ASEAN về môi trường (xem hình 3 dưới đây). Tính một cách riêng lẻ, một vài nước ASEAN đã thực hiện đi trước trong việc phát triển các chính sách liên quan đến biến đổi khí hậu và hoạt động du lịch. Ví dụ:

- Thái Lan đã chế ra các kế hoạch chiến lược về biến đổi khí hậu giai đoạn 2008-2012, Chiến lược quốc gia về biến đổi khí hậu 2013-2017 (Dự thảo) và Kế hoạch tổng thể quốc gia về biến đổi khí hậu (2012-2050);
- Singapore đã phát triển chiến lược biến đổi khí hậu quốc gia của họ Năm 2012 và kế hoạch chi tiết Singapore bền vững;
- Malaysia có một chính sách biến đổi khí hậu quốc gia;
- Indonesia có Quy chế của Chính phủ số 52/2012 về du lịch, chứng nhận năng lực và ngành, Lộ trình biến đổi khí hậu ngành, Nghị định của Tổng thống số 61/2011 và Nghị định của Tổng thống không . 71/2011; và Luật số 10/2009 ;
- Myanmar đề cập đến chính sách Rừng quốc gia của Myanmar, Chính sách môi trường quốc gia , Chiến lược phát triển bền vững quốc gia (năm 2009) và Chương trình nghị sự 21 của Myanmar;
- Philippines nói rõ là cam kết trong Đạo luật Cộng hòa 9729 (Luật Biến đổi khí hậu), Kế hoạch hành động biến đổi khí hậu quốc gia, Kế hoạch phát triển Philippines, Kế hoạch Du lịch Philippines , Đạo luật cộng hòa 0174 (Quỹ sinh tồn của người nhân);
- Việt Nam có một chiến lược quốc gia về biến đổi khí hậu, một Chiến lược quốc gia bảo vệ môi trường, Chiến lược phát triển bền vững cho giai đoạn 2011-2020, Chiến lược Phát triển Du lịch của Việt Nam⁷;
- Chính phủ Đông Timor đã soạn thảo Kế hoạch phát triển quốc gia, tầm nhìn đến năm 2020, Chương trình đầu tư ngành⁸



Hình 3. Các cam kết thể chế của ASEAN đối với môi trường quốc gia⁹

7

Socialist Republic of Vietnam, 2011, Strategy on Vietnam's Tourism Development until 2020, vision to

2030, <http://chinhphu.vn/portal/page/portal/English/strategies/strategiesdetails?categoryId=30&articleId=10051267>

8 Letchumanan, Raman, (2012), Is there an ASEAN policy on Climate Change?,

<http://www2.lse.ac.uk/>

[IDEAS/publications/reports/pdf/SR004/ASEC.pdf](http://www2.lse.ac.uk/IDEAS/publications/reports/pdf/SR004/ASEC.pdf)

9 School of Business, Economics and Law University of Gothenberg 2008, Timor Leste Environmental and Climate Change Policy Brief,

<http://sidaenvironmenthelpdesk.se/wordpress3/wp-content/uploads/>

2013/04/Timor-Leste-Environmental-and-Climate-Change-Policy-Brief-Draft-081001.pdf

CÁC VÍ DỤ VỀ THÍCH ỨNG VÀ GIẢM NHẸ BIẾN ĐỔI KHÍ HẬU TRONG CÁC PHÂN ĐOẠN THỊ TRƯỜNG MỤC TIÊU CỦA ASEAN

CỬA NGÕ VÀ ĐIỂM TRUNG CHUYỂN

Du lịch đại chúng và số đông: Công viên thám hiểm phương Tây kết nối mạng của Singapore¹⁰

Tại Singapore, đất đai là một nguồn tài nguyên khan hiếm. Đất nước này là một thành phố đảo quốc với diện tích 710 km vuông và dân số thường trú của khoảng 5 triệu người trong năm 2011. Mặc dù khan hiếm của không gian, Singapore nhằm mục đích để tích hợp các mục tiêu kinh tế, xã hội và môi trường của họ bằng cách xây dựng và mở rộng không gian xanh trong một môi trường đô thị hóa ở mức cao. Theo Chiến lược Biến đổi khí hậu quốc gia năm 2012, Singapore mong muốn trở thành một “thành phố trong một khu vườn”.

Gần 50% [diện tích] của Singapore được bao phủ trong cây xanh, và thêm 10% diện tích đất của Singapore được dành cho công viên và bảo tồn thiên nhiên. Một điểm thu hút khách du lịch nổi tiếng trong thành phố là Công viên thám hiểm phương Tây kết nối mạng (WAPCN). Đây là liên kết các công viên lớn và không gian xanh xung quanh đảo. WAPCN dài 20 km liên kết lên tám vườn ở phía tây Singapore, tạo ra một đường mòn kết nối lớn cho cư dân đô thị yêu thiên nhiên. Một đường mòn dài 12km giữa Zhenghua Park và Bukit Batok Nature Park đem lại hương vị của thiên nhiên và đa dạng sinh học. Một loạt các hoạt động như đi xe đạp, dã ngoại, leo núi, ngắm chim và đi bộ đường dài nhàn nhã có sẵn. Đường mòn có thể tiếp cận bằng giao thông công cộng.

Những nỗ lực như WAPCN có thể được xem xét là cả thích nghi khí hậu và các biện pháp giảm nhẹ. Các biện pháp này cho phép hấp thụ các khí thải carbon do cây xanh trong khu vực. Điều này cũng cung cấp các lợi ích của khí hậu địa phương làm mát trong các khu đô thị như là kết quả của lượng khí thải thành phố

¹⁰

www.nparks.gov.sg/cms/docs/diy_guide/WAPCN_walking_trail.pdf
<http://app.nccs.gov.sg/data/resources/docs/Documents/NCCS-2012.pdf>

và các hiệu ứng đảo nhiệt đô thị. Các khu vực màu xanh lá cây mà WAPCN kết nối cũng có thể phục vụ các khu vực như an toàn trong trường hợp nguy hiểm như một trận động đất. Khu vực này cũng có thể được coi là thích nghi vì những không gian xanh cho khu vực bóng mát và vui chơi giải trí. Các không gian này cũng cho phép thấm nước vào đất trong trận mưa, do đó làm giảm tăng dòng chảy trong bê tông khu vực xây dựng.

Sân bay Changi, Singapore¹¹

Sân bay Changi Singapore hướng tới giảm tiêu thụ điện và sử dụng nhiều nước tái chế tại các tòa nhà ga trong vòng ba năm tới, như một phần đóng góp của sân bay đối với môi trường bền vững. Các sáng kiến khác nhau như sử dụng ánh sáng tự nhiên, giảm cường độ ánh sáng trong giờ cao điểm đang được thực hiện để bảo tồn năng lượng và tăng hiệu quả.

MUA SẮM

Trung tâm mua sắm thành phố Setia (Setia Alam, Shah Alam) Malaysia¹²

Trung tâm mua sắm Setia City có hệ thống điều hòa không khí hiệu năng cao, hệ thống tích hợp quản lý năng lượng tòa nhà, cảm biến ánh sáng ban ngày trong các bãi đậu xe và trung tâm mua sắm nhỏ, cũng như thang cuốn và thang máy tiết kiệm năng lượng.

¹¹
<http://www.changiairport.com/our-business/airport-news/towards-a-greener-changi-airport>

¹²
<http://www.greenprospectsasia.com/content/setia-city-mall-malaysia%E2%80%99s-first-green-mark-gold-certified-mall>

DU LỊCH TỰ NHIÊN

Trải nghiệm Mekong hùng vĩ qua tuyến đường khám phá sông MeKong¹³

Sông Mekong là một con sông lớn ở Đông Nam Á được chia sẻ giữa một số nước Đông Nam Á như Miến Điện (Myanmar), Lào, Thái Lan, Campuchia và Việt Nam. Con sông cung cấp nguồn sinh kế và thu nhập cho hàng triệu người trong khi cũng là một khu vực đa dạng sinh học cao. Ở Campuchia, Tuyến đường khám phá sông Mekong (MDT) là một cách khám phá sự bao la của khu vực sông Mekong với tác động thấp theo cách bền vững về mặt môi trường. MDT là một mạng lưới hành trình du lịch sinh thái an toàn thông qua một số vùng tự nhiên và ít dân cư nhất của sông Mekong.

Lý tưởng cho cả những người đi du lịch một mình hoặc theo nhóm, có rất nhiều lựa chọn cho khách tham quan dọc theo đường mòn xe đạp 180 km. Du khách khám phá MDT có thể chọn để làm toàn bộ 180 km hoặc chỉ một phần tuyến đường. MDT chạy giữa Kratie và biên giới Campuchia/Lào.

Nhiều du khách đến để thử và xem Cá heo sông Mekong được liệt vào động vật có nguy cơ xâm hại. Các con cá voi này được tìm thấy với số lượng rất nhỏ trong tự nhiên, vì vậy lựa chọn du lịch sinh thái mà không làm phiền môi trường sống trên sông của chúng có thể giúp bảo vệ loài cá heo độc đáo của con sông. Có những cơ hội để đi bộ qua các khu rừng dọc theo hai bờ sông.

Một cách khác [ít tạo ra] các-bon và lượng khí thải thấp là khám phá sông Mekong trên MDT bao gồm một xe ngựa và trải nghiệm thuyền truyền thống, cho phép khách du lịch đến chiêm ngưỡng kiến trúc thuộc địa Pháp của thị trấn ven sông của tỉnh Kratie. Các con thuyền truyền thống khám phá hệ sinh thái độc đáo như rừng ngập nước của vùng đất ngập nước Ramsar.

13 http://www.tourismcambodia.com/travelguides/provinces/stung-treng/what-to-see/429_mekong-discovery-trail.htm

Những người tìm kiếm sự mạo hiểm như xe đạp leo núi cũng có thể đi du lịch cùng các phần của sông Cửu Long. Nhiều lựa chọn để ở lại trong nhà nghỉ và nhà dân có phòng cho khách du lịch thuê ở các vùng nông thôn trên dọc đường đi, cho phép họ thưởng thức ẩm thực địa phương.

DU LỊCH VĂN HÓA

Du lịch cộng đồng ở Cộng hòa Dân chủ Nhân dân Lào¹⁴

Du lịch cộng đồng phổ biến ở Cộng hòa dân chủ nhân dân Lào (Lao PDR). Khách du lịch đến các vùng khác nhau của Lào có thể ở lại một vài ngày hoặc một tuần trong một ngôi làng địa phương và trải nghiệm cuộc sống truyền thống ở các vùng khác nhau của nước này. Khách du lịch ở lại trong ngôi nhà gỗ và tìm hiểu một số kỹ thuật thủ công làm đồ mỹ nghệ như đồ gốm và dệt.

Là kết quả của những nỗ lực của cộng đồng, truyền thống và kỹ thuật thủ công mỹ nghệ đã được bảo tồn và những người trẻ tuổi tham gia vào các quá trình, trong đó đặc biệt quan trọng trong một số vùng kỹ thuật truyền thống đang dần bị mất đi. Tại Khu bảo tồn quốc gia Phou Khao Khouay, Tổng cục Du lịch Quốc gia Lào, sự quản lý Phou Khao Khouay và DED (Cơ quan phát triển Đức) đã làm việc chặt chẽ với nhau để phát triển du lịch bền vững những nỗ lực trong khu bảo tồn tự nhiên quốc gia.

Các thành viên cộng đồng địa phương nơi có liên quan đến tất cả các khía cạnh của việc ra quyết định trong quá trình phát triển của những nỗ lực du lịch sinh thái trong khu vực. Sự tham gia vào toàn bộ quá trình phát triển này được xây dựng một ý thức quyền sở hữu và là điều cần thiết cho các mục tiêu phát triển bền vững của dự án.

Một số các điểm tham quan tại Khu bảo tồn quốc gia Phou Khao Khouay bao gồm The Twin Falls nước của Tad Xay và Pha Xay. Các điểm thăm quan phổ biến nhất ở vùng này là Tad Leuk, một thác nước trong Nam Leuk, một trong ba con sông lớn của khu bảo tồn. Bat Hatkhai là một ngôi làng nhỏ ngay bên ngoài

¹⁴

http://www.intracen.org/uploadedFiles/intracenorg/Content/Exporters/Sectoral_Information/Service_Exports/Tourism/Linking%20the%20Handicraft%20Sector%20reprint%209%2010%202012%20for%20web.pdf and <http://www.trekkingcentrallaos.com/html/ecotourism.html>

khu bảo tồn nơi người ta có thể trải kinh nghiệm làng xóm đích thực với việc ở nhà dân có phòng cho khách du lịch thuê. Vùng này có thể sử dụng như điểm bắt đầu cho dã ngoại và khám phá khu vực độc đáo. Làng Ban Na ở bên ngoài Phou Khao Khouay thậm chí cung cấp một cơ hội để xem các con voi hoang dã từ một tháp quan sát.

Du lịch cộng đồng có khả năng cải thiện đời sống của các cộng đồng xung quanh khu vực tự nhiên, cũng như góp phần vào việc bảo tồn thiên nhiên. Du lịch sinh thái trong khu vực nhằm mục đích để cho phép khách du lịch để trải nghiệm những hệ sinh thái độc đáo của rừng và làm cho các thành viên cộng đồng [hình thành] các đối tác địa phương trong bảo tồn. Sự kết hợp giữa du lịch sinh thái với du lịch cộng đồng có thể giúp dẫn đến phát triển bền vững cộng đồng và môi trường.

DU LỊCH ĐƯỜNG THỦY

Hành trình đường thủy thân thiện với sinh thái tại Đông Nam Á của công ty Tauck¹⁵

Công ty tàu thủy Tauck hiện nay cung cấp một cơ hội để tham gia một chuyến đi “xanh” hoặc du lịch sinh thái thân thiện xung quanh một số quốc gia và các điểm mà khách du lịch quan tâm. Tauck cung cấp cuộc khám phá cả trên đất liền và trên biển trong 16 ngày tại Việt Nam, Singapore và Hồng Kông. Hành trình 11 ngày là trên một con tàu sang trọng nhỏ mới, Le Soléal với sức chứa là 264 hành khách.

Công ty Tauck, đặc biệt là Le Soléal và các con tàu khác đã được thiết kế với công nghệ mà cố gắng để giảm thiểu tác động của các môi trường. Một số ví dụ về thiết kế của tàu bao gồm điều hướng hệ thống định vị để bảo vệ đáy biển bằng cách loại bỏ việc phải thả neo. Điều này cho phép bảo vệ chống lại thiệt hại

¹⁵ <http://www.breakingtravelnews.com/news/article/taucks-treasures-of-southeast-asia-cruise-to-sail-aboard-new-ship/>

<http://www.tauck.com/media/press/Taucks%20Treasures%20of%20Southeast%20Asia%20Cruise%20To%20Sail%20Aboard%20New%20Luxury%20Ship%20Le%20Soléal.aspx>

<http://www.tauck.com/ships/LeSoléal.aspx>

tiềm năng để các sinh vật biển phong phú trong khu vực Đông Nam Á. Con tàu cũng có hệ thống xử lý nước thải và chất thải rắn để quản lý chất thải một cách hiệu quả và do đó cũng giữ cho nước biển ấm lên do chất thải. Để thêm vào bảo vệ của hệ sinh thái và sự đa dạng trong các đại dương, con tàu cũng được trang bị hệ thống phát hiện để giúp tránh va chạm với những con cá voi và các động vật tương tự khác.

Các tour du lịch hành trình gọi là “Di sản của Đông Nam Á” khám phá sông Hồng với hướng dẫn tham quan và sẽ kết thúc một kỳ nghỉ hai đêm tại Singapore tại Marina Bay Sands. Du khách trải qua hành trình trên tàu tại các cảng khác nhau của Việt Nam bao gồm cảng Hải Phòng, Đà Nẵng, Hội An, Nha Trang và Thành phố Hồ Chí Minh (Sài Gòn).

Tại Việt Nam, du khách có thể khám phá thành phố Hà Nội, đi thuyền xung quanh Vịnh Hạ Long trên chiếc thuyền màn hình truyền thống. Mỹ Sơn, di sản thế giới được UNESCO công nhận cũng có trên hành trình. Du khách cũng sẽ tham quan đền thờ Cao Đài tại Đà Nẵng, trải nghiệm cuộc sống hàng ngày tại một trường học Việt Nam và tại nhà một nông dân địa phương và khám phá Thành phố Hồ Chí Minh. Tại Singapore, du khách sẽ nhận được một hương vị của nhiều nền văn hóa thông qua tour du lịch có hướng dẫn tại khu phố Tàu, Khu Tiểu Ấn và Khu Ả rập.

Biện pháp sinh thái thân thiện của công ty Tauck và tàu của công ty đảm bảo rằng trong khi thưởng thức các điểm tham quan lịch sử và văn hóa, tác động ít được thực hiện cho các hệ sinh thái biển và ven biển mà tàu và vị khách đi qua.

DU LỊCH BIỂN

Cứu lấy khí hậu, cứu Borocay, Philippines¹⁶

Đây là một dự án của Bộ Du lịch phối hợp với Tổ chức Greenpeace Đông Nam Á. Dự án này nhằm mục đích khuyến khích khách du lịch thực hiện những hành vi thân thiện môi trường trong các hòn đảo với ba hành động đơn giản: tiết

¹⁶ <http://www.greenpeace.org/seasia/ph/News/news-stories/save-the-climate-save-borocay/>

kiệm năng lượng, giảm chất thải và đi bộ nhiều hơn. Các dự án nói trên dựa trên một bản tuyên ngôn có chữ ký của các bên liên quan trong ngành du lịch Boracy trong đó họ đồng ý giúp với việc thúc đẩy hiệu quả năng lượng và sử dụng năng lượng tái tạo mà cả hai việc này góp phần thích ứng biến đổi khí hậu.

Green Fins¹⁷

Khu vực Đông Nam Á là một trung tâm đa dạng sinh học toàn cầu, và là một nơi có nhiều loài quý hiếm mà không thể được tìm thấy ở nơi nào khác trên thế giới. Tam giác San hô gần Philippines được nhiều người xem là trung tâm của trung tâm đa dạng sinh học biển. Rạn san hô còn được gọi là rừng nhiệt đới của đại dương và là nơi ở của các loài cá, động vật thân mềm, động vật giáp xác và các sinh vật khác thú vị và đầy màu sắc.

Các trung tâm lặn có thể tìm thấy ở khắp khu vực. Trong nỗ lực giảm tác động môi trường tiêu cực đối với các loài và hệ sinh thái, một mạng lưới các trung tâm lặn và nhà điều hành [dịch vụ lặn] ống thở đã được thành lập. Green Fins là một chương trình toàn diện khuyến khích các trung tâm lặn và nhà điều hành [dịch vụ lặn] ống thở làm việc với nhau để giảm tác động môi trường của họ đối với các rạn san hô. Duy trì sức khỏe của các rạn san hô và các hệ sinh thái biển góp phần vào khả năng của họ để cung cấp các hệ sinh thái có thể đảm bảo khả năng phục hồi chống lại thiên tai.

Green Fins tạo ra một mạng lưới các trung tâm lặn trong khu vực là đối tác với các chính phủ và cộng đồng để giải quyết các mối đe dọa môi trường địa phương và hoạt động du lịch bền vững của địa phương và quốc gia. Những nỗ lực đóng góp cho hệ sinh thái, bảo vệ cuộc sống và đóng góp cho an ninh lương thực.

Mạng lưới Green Fins có thể được tìm thấy ở Indonesia, Malaysia, Philippines và Thái Lan tại các địa điểm như Sipidan, Mabula và Kapaalai ở Malaysia, và Puerto Galera ở Oriental Mindoro, Anilao ở Batangas, Moalboal trên

¹⁷

http://www.greenfins.net/green_fins-1.aspx

đảo Cebu Mactan Island, El Nido ở Palawan và Malapascua trên đảo Cebu - nổi tiếng với loài được tìm thấy ở đâu khác như Cá mập Thresher.

ẨM THỰC

Thăm quan nông trại sản xuất hữu cơ ở ven sông Sampran, Thái Lan¹⁸

Việc áp dụng một chế độ ăn uống nhiều rau, hoa quả và các sản phẩm thực vật khác và ít thịt và sản phẩm động vật là một trong những cách để có một lối sống lành mạnh, cũng như một tùy chọn carbon thấp. Khí thải nông nghiệp từ hoạt động nông nghiệp như chăn nuôi và nuôi gia súc đóng góp đáng kể vào sự ấm lên toàn cầu do [tạo ra] khí thải nhà kính. Đất và rừng thường xuyên bị chặt phá để lấy chỗ cho nuôi động vật và phát triển và yêu cầu số lượng lớn các loại cây trồng khác cho chúng ăn và tăng tỷ lệ dân số toàn cầu tiêu thụ thịt ngày càng tăng.

Chuyển sang một chế độ ăn dựa nhiều vào thực vật hơn cũng giải quyết vấn đề năng lượng và nước. Trong một nghiên cứu ở California năm 2009 so sánh các tác động môi trường của người theo chế độ ăn chay so với người không ăn chay, các nhà nghiên cứu đã tìm cách trả lời liệu tiêu thụ động vật tạo ra phát thải nhiều hơn so với chế độ ăn chay. Các nhà nghiên cứu phát hiện ra rằng một chế độ ăn uống không ăn chay tiêu thụ 2,9 lần nước, hơn 2,5 lần năng lượng sơ cấp, phân bón hơn 13 lần, và 1,4 lần thuốc trừ sâu hơn so với chế độ ăn chay.

Ở Đông Nam Á , ngày càng nhiều nhà hàng chay được mở tại các thành phố đô thị. Ở nông thôn, một số trang trại hữu cơ mở cửa cho thăm quan nông trại hữu cơ. Một ví dụ ở Thái Lan là chuyến thăm quan trang trại hữu cơ ở ven sông Sampran vốn là một nông trại hữu cơ 10 mẫu Anh nơi trồng rau, thảo mộc và trái cây. Du khách có thể đi thuyền truyền thống một lúc để đến thăm trang trại trải nghiệm rau hữu cơ tươi và trái cây trong mùa, hãy thưởng thức loại trà thảo dược tự chế và trải nghiệm đời sống của nông dân Thái Lan. Họ có thể mua rau quả tươi và các loại thảo mộc ở trang trại. Dự án trang trại hữu cơ là hợp tác với những

¹⁸

World Health Organization (2000). Turning the Tide of Malnutrition: Responding to the challenge of the 21st Century. World Health Organization: Geneva.; Diet and the environment: does what you eat matter? Marlow HJ, Hayes WK, Soret S, Carter RL, Schwab ER, Sabaté J. Am J Clin Nutr. 2009 May;89(5):1699S-1703S. Epub 2009 Apr 1; <http://www.sampranriverside.com/activities/thailand-organicfarm-tour/>

Khi sử dụng tài liệu xin vui lòng trích dẫn nguồn Vụ Khách sạn (2014)^{17A}

người nông dân địa phương có kinh nghiệm của Nakhon Pathom người muốn hoặc tiếp tục hoặc trở về biện pháp nông nghiệp truyền thống và đến với nhau với mục đích chung để thúc đẩy và nâng cao nhận thức về các phương pháp canh tác hữu cơ.

Tour du lịch nông trại hữu cơ này là một ví dụ về du lịch có trách nhiệm mà vừa mang tính giáo dục, thú vị và thân thiện môi trường.

Trang trại nuôi rong biển sáng kiến khí hậu, Philipines

Nuôi rong biển là một sáng kiến an ninh lương thực và thích ứng và giảm nhẹ biến đổi khí hậu và giảm nhẹ. Người ta nói rằng trồng rong biển có thể giúp giảm thiểu khí nhà kính trong khi cũng làm tăng thu nhập, cung cấp thức ăn có protein và tạo ra nhiên liệu sinh học bền vững. Không giống như các loại cây trồng khác, trồng rong biển sẽ không cần phân bón, phá rừng hoặc sử dụng nhiên liệu. Biện pháp như vậy thường thu hút sự chú ý của khách du lịch [ura] trải nghiệm và người làm công tác phát triển.

DU LỊCH CHỮA BỆNH

Khu nghỉ dưỡng V kết hợp chữa bệnh, Malaysia¹⁹

Châu Á từ lâu đã là điểm đến du lịch hàng đầu đối với nhiều du khách đến thưởng thức văn hóa phong phú, đa dạng sinh học và thiên nhiên, và tham quan và các hoạt động khác góp phần làm cho khu vực độc đáo. Trong những năm gần đây, du lịch chăm sóc sức khỏe cũng là hoạt động thu hút khách du lịch quốc tế hàng đầu.

Du lịch chăm sóc sức khỏe ở châu Á nổi tiếng với khách du lịch quốc tế vì sự sẵn có của các trung tâm chăm sóc sức khỏe tuyệt vời và các bệnh viện, các bác sĩ, y tá và nhân viên có trình độ cao và được quốc tế công nhận. Chi phí thấp đáng kể của phương pháp điều trị y học và thủ tục so với giá nước chủ [của khách

¹⁹<http://www.southeastasiawanders.com/medical-tourism-in-asia/>

and

<http://vintegratedwellness.com/>

du lịch] cũng thu hút khách du lịch trong và làm cho du lịch chăm sóc sức khỏe thành một ngành tăng trưởng ổn định. Ở Đông Nam Á, du lịch chăm sóc sức khỏe đang trở thành phổ biến hơn.

Có rất nhiều lý do thuyết phục tại sao mọi người trên toàn thế giới đang tìm kiếm chăm sóc y tế ở nước ngoài tại các bệnh viện và phòng khám. Cũng phổ biến là trung tâm y tế và sức khỏe cho phép thực hiện cách tiếp cận một cách toàn diện đối với sức khỏe và đem lại cho khách du lịch sự yên tĩnh và an bình. Nhiều người kết hợp chuyến đi nhằm chữa bệnh của họ với các ngày lễ kéo dài để tận hưởng các nước.

Một ví dụ về một kỳ nghỉ kết hợp giữa thư giãn và du lịch chăm sóc sức khỏe là tại khu nghỉ dưỡng tích hợp chữa bệnh V ở Malaysia. Khu nghỉ dưỡng V Wellness Resort tọa lạc trong một khu vực thiên nhiên tuyệt đẹp trong khu rừng nhiệt đới ven biển trên đảo Langkawi. Khu nghỉ mát này ý thức về tác động của nó đối với môi trường và cố gắng sử dụng các sản phẩm hữu cơ và bền vững trong gói được cung cấp để khách du lịch. Khu nghỉ dưỡng này đã giành được nhiều giải thưởng, trong đó có giải thưởng “Khách sạn và Spa bền vững và tốt nhất” năm 2011 và 2012 từ giải thưởng Khách sạn quốc tế liên kết với HSBC Television. Hình thức hình thức du lịch chăm sóc sức khỏe khuyến khích đa dạng sinh học, giảm các nhu cầu phá rừng và do đó, góp phần gián tiếp giảm nhẹ.

LỄ HỘI VÀ SỰ KIỆN

Pahiya, Philipines²⁰

Một sự kiện lễ hội độc đáo ở Philippines gọi là “Pahiyas” ăn mừng thu hoạch nông nghiệp trong một lễ hội đầy màu sắc của màu sắc, thực phẩm địa phương và hoạt động kỷ niệm khác. Được tổ chức tại các địa điểm di sản văn hóa của Lucban, lễ hội kỷ niệm Pahiyas mùa gặt phong phú: mỗi hộ gia đình cố gắng vượt qua nhau trong việc tạo ra đồ trang trí đầy màu sắc cho ngôi nhà của họ. Hầu hết các

²⁰

<http://pahiyasfestival.com/home/>

đồ trang trí được làm từ bột gạo nghiền được gọi là “kiping” trải trên lá. Lễ hội thúc đẩy việc sử dụng các vật liệu tự nhiên và bản địa và các phương tiện chuẩn bị các nguyên liệu này để trưng bày thường tiết kiệm năng lượng và rất ít khí thải nhà kính.

Nông dân cũng trình bày sản phẩm phong phú của họ như một phần của màn hình hiển thị đầy màu sắc. Có sản phẩm địa phương gọi là “anok” - đây là những loại trái cây, rau và longganisa (xúc xích địa phương) kết hợp với nhau cũng như đồ trang trí. Trong lịch sử, các lễ kỷ niệm là một hình thức tạ ơn cho một vụ mùa bội thu và tôn vinh vị thánh bảo trợ của nông dân, San Isidro de Labrador. Một đám rước tôn giáo với hình ảnh của San Isidro cũng được tổ chức trước lễ hội, và đó là một niềm tin địa phương rằng các nhà dọc theo tuyến đường diễu hành sẽ được ban phước trong năm tới. Đó cũng là niềm tin này mà trang trí xa hoa của ngôi nhà bắt đầu.

Lucban cũng tổ chức một hội chợ nông nghiệp trưng bày sản phẩm địa phương, trong đó khuyến khích sinh kế địa phương và thực phẩm được vận chuyển từ nơi sản xuất. Hội chợ trưng bày thực phẩm bản địa như Lucban longganisa (xúc xích địa phương ngọt), món tráng miệng dựa vào lúa gạo, cây cảnh như phong lan dapo và hoa được cắt và đồ thủ công như mũ đan và túi xách.

Lễ kỷ niệm này của nông nghiệp địa phương thu hút hàng ngàn du khách đến thưởng thức các sản phẩm bản địa và trình diễn đầy màu sắc của sự sáng tạo Philippines.

TRÒ CHƠI

ResortsWorld Sentosa, Singapore²¹

ResortsWorld Sentosa là một khu nghỉ mát tích hợp với các khách sạn, điểm tham quan, sòng bạc và giải trí đặt tại Singapore. Như là một phần của Chương trình Trách nhiệm xã hội của công ty, RW Sentosa tham gia vào các dự án giải quyết vấn đề môi trường.

²¹ <http://www.rwsentosa.com/language/en-US/Homepage/CorporateSocialResponsibility>

RW Sentosa có một số cách để có ý thức về tác động môi trường của họ. Thiết kế cấu trúc của RW Sentosa bao gồm biện pháp năng lượng thân thiện môi trường, ít phát thải carbon và năng lượng tái tạo như công nghệ năng lượng mặt trời, mà giúp đạt nhiều giải thưởng cho hoạt động kinh doanh sinh thái thân thiện như giải thưởng năng lượng mặt trời Pioneer của Hội đồng Phát triển Kinh tế Singapore và Cơ quan Năng lượng thị trường và Xây dựng và giải thưởng Green Mark GoldPlus (BCA) của Cơ quan quản lý xây dựng. Năm 2012, Universal Studios Singapore cũng đã được trao giải thưởng Green Mark GoldPlus của BCA.

Đầu tư vào năng lượng tái tạo để đáp ứng nhu cầu năng lượng của cơ sở là một cách để giảm nhẹ biến đổi khí hậu khi không có nhiên liệu hóa thạch bị đốt cháy và do đó giảm lượng khí thải và lượng khí thải carbon. RW Sentosa cũng làm giảm nhu cầu năng lượng tổng thể đầu tư vào công nghệ làm mát thông minh tiết kiệm năng lượng.

Các công nghệ khác tại RW Sentosa bao gồm:

- Một hệ thống làm mát sinh thái thân thiện tại Universal Studios Singapore bằng cách sử dụng năng lượng điều hòa không khí được lưu giữ tại 24-25 độ C.

- Mái nhà xanh để làm giảm nhiệt trong các tòa nhà và nhu cầu điều hòa không khí.

- Một bể lưu nước mưa tại Universal Studios Singapore có thể mức tương đương với dung tích của 12 bể bơi tiêu chuẩn Olympic. Bể lưu là một điểm thăm quan đầm lầy tại Khu xưởng Universal.

Nước từ bể này được sử dụng cho tưới tiêu và một số điểm tham quan nước.

- Tám năng lượng mặt trời tại chỗ tạo ra 550 megawatt giờ điện mỗi năm. Việc này làm giảm lượng khí thải carbon 342 tấn một năm.

- Công nghệ bóng tán hiệu quả để làm mát khí hậu địa phương của công viên cho khách du lịch.

Bảo tồn cây cũng được thực hiện - chứ không phải là loại bỏ cây từ trang web, cây xanh hiện có trên trang web RW xây dựng tài sản được di dời, và gần 300 cây được sử dụng trong nhiều tính năng cơ sở hạ tầng của khu vực, bao

gồm cả lối đi, ghé và đồ lưu niệm khác để sử dụng các sản phẩm một cách khôn ngoan. Có nhiều cây hơn tại chỗ góp phần vào tính thẩm mỹ của các điểm tham quan, mà còn cung cấp thanh lọc không khí, môi trường sống cho các loài chim và các sinh vật khác, và đóng góp vào các dịch vụ hệ sinh thái. RW Sentosa cũng tham gia vào chiến dịch môi trường toàn cầu như Giờ Trái đất và tiến hành các hoạt động tiếp cận cộng đồng và đi bộ quan sát tự nhiên.

ĐỒ THỦ CÔNG MỸ NGHỆ

Du lịch sáng tạo : Thủ công mỹ nghệ đường cao tốc ở miền Bắc Thái Lan²²

Con đường chạy từ Chiang Mai đến San Kamphaeng ở miền Bắc Thái Lan được gọi là đường cao tốc Thủ công mỹ nghệ. Con đường trải dọc bằng nhiều cửa hàng, phòng trưng bày nhỏ và phòng trưng bày với nhiều màu sắc sống động và phong cách. Đường cao tốc Thủ công mỹ nghệ là một triển lãm sống động về sự sáng tạo, kỹ năng và niềm đam mê làm thủ công mỹ nghệ của khu vực. Những đồ thủ công mỹ nghệ bao gồm lụa và bạc, sơn mài, gốm sứ, ô dù và quạt. Du khách đến khu vực miền Bắc Thái Lan không nên bỏ lỡ cơ hội gặp gỡ các thợ thủ công và phụ nữ, nghệ sĩ và các nhà sản xuất thủ công mỹ nghệ truyền thống địa phương để tìm hiểu thêm về các kỹ năng tuyệt vời của họ và có lẽ chọn một vật kỷ niệm đáng nhớ để mang về nhà.

Chất lượng lụa Thái được biết đến trên toàn thế giới. Đường cao tốc Thủ công mỹ nghệ cho phép khách du lịch để xem quá trình nhỏ bé của sự chuyển đổi của kén tằm thành một trong những loại vải tốt nhất trên thế giới. Du khách có thể xem sâu tằm ở các giai đoạn phát triển khác nhau, làm thế nào tơ được chọn ra và xe thành sợi, quá trình nhuộm lụa và quá trình lao động của dệt lụa tốt thành vải, mà vẫn được thực hiện theo truyền thống trên khung dệt bằng gỗ.

Một điểm dừng chân trên đường cao tốc thủ công mỹ nghệ là làng Bor Sang đó là nổi tiếng với ô và quạt làm thủ công. Từ chiếc ô đồ chơi nhỏ cho những chiếc to khoảng vài mét, chỉ có các sản phẩm tự nhiên được sử dụng trong việc

²²

<http://www.aseantourism.travel/articlecountry/detail/experience-along-the-handicraft-highway-in-northern-thailand#.UbLLifYpb1s> and <http://www.tatnews.org/index.php/feature-articles/509-alongnorthern.html>

làm ô. Tay cầm được làm bằng gỗ và nan của ô được làm từ tre. Những chiếc ô giấy được làm từ vỏ của một loại cây dâu tằm được tạo ra bằng cách đập của vỏ cây vào một bột được trộn lẫn trong nước và được phơi khô trên một màn hình lưới tốt. Ô dù và quạt thường được vẽ bằng tay và thậm chí có thể được tùy chỉnh để đặt hàng ngay tại chỗ. Nhằm hỗ trợ sinh kế địa phương của các thợ thủ công và những người phụ nữ sử dụng nguyên liệu tự nhiên bản địa và địa phương là một cách để hỗ trợ [thải] các-bon thấp và nỗ lực thích ứng trong khu vực.

DU LỊCH SÁNG TẠO

Liên hoan Văn hóa dân gian quốc tế Sabah và Làng văn hóa Sarawak, Malaysia²³

Lễ hội âm nhạc ở Đông Nam Á là một trải nghiệm độc đáo cho đám đông lớn khách du lịch yêu âm nhạc và người dân địa phương. Một số lễ hội âm nhạc diễn ra trong khung cảnh thiên nhiên và các buổi giới thiệu địa phương, âm nhạc dân gian truyền thống, nghệ thuật và khiêu vũ cũng như hoạt động quốc tế.

Lễ hội dân gian quốc tế Sabah tôn vinh âm nhạc dân gian từ khắp nơi trên thế giới, trong đó màn trình diễn từ Ba Lan, Đài Loan, Argentina và các nước khác đến biểu diễn tại Malaysia để chia sẻ di sản văn hóa của họ với đám đông sôi động. Một sự kiện, lễ hội Thu hoạch tháng năm cũng giới thiệu âm nhạc địa phương, cuộc thi sắc đẹp trong nước và thế giới rượu gạo nếp - sản phẩm địa phương, đổi mới sử dụng nguyên liệu và các sản phẩm có nguồn gốc thúc đẩy hỗ trợ sinh kế và giảm đường vận chuyển cho các sản phẩm, hàng hóa nước ngoài vào đất nước và do đó, góp phần vào giảm nhẹ [biến đổi] khí hậu.

Một lễ hội âm nhạc thú vị trên bình diện quốc tế là Liên hoan Âm nhạc Thế giới Rainforest diễn ra tại Làng văn hóa Sarawak. Làng văn hóa được nằm dài

²³

<http://www.aseantourism.travel/articles/detail/jazzed-music-festivals-of-borneo-and-indonesia#.UcD0IfYpb1s>; <http://www.tourism.gov.my/en/my/Web-Page/Places/States-of-Malaysia/Sarawak/Sarawak-Cultural-Village>

trên 17 mẫu Anh với chỉ khoảng 150 cư dân. Có các cuộc diễu hành thể hiện các hoạt động truyền thống hàng ngày từ các bộ lạc đa dạng Sarawak như chế biến cao lương và làm đồ thủ công mỹ nghệ. Bằng cách đưa các sự kiện văn hóa di sản tự nhiên và các địa điểm tự nhiên khác, các khu vực này trở nên quan trọng cho việc bảo tồn.

DU LỊCH MẠO HIỂM

Ở cao nguyên tại Công viên mạo hiểm Dahilayan, Cagayan de Oro, Philippines²⁴

Đưa mình vào một cuộc phiêu lưu ly kỳ ở Công viên Khám phá Dahilayan tại Cagayan de Oro City ở Philippines. Đây tự hào của đường xoắn kép dài nhất ở châu Á với 840 mét với một điểm nhảy tại độ cao 4500 mét so với mực nước biển. Các tuyến đường xoắn đi qua khu rừng nhiệt đới tươi tốt ở tốc độ 60-80 km mỗi giờ và những lời hứa về dòng adrenaline (chất gây cảm giác hưng phấn tự nhiên trong cơ thể - chú thích của người dịch) chạy qua phong cảnh đẹp bên dưới.

Công viên khám phá Dahilayan cũng cung cấp dây thừng tất nhiên, một dropzone vào một hồ nước nhỏ nhân tạo và một “con thằn lằn bay” - một xe đạp bằng bàn đạp lượn qua rừng.

Các công nghệ cho những cuộc phiêu lưu cho khách du lịch tại công viên thiên nhiên thân thiện với môi là các-bon thấp và lượng khí thải thấp, khi công nghệ này chỉ cần thiết bị an toàn và bền như dây cáp, dây thừng, cabin và thiết bị bảo vệ. Các lực lượng tự nhiên của trọng lực và nhân lực chăm lo nhu cầu năng lượng của các điểm tham quan, làm cho các cuộc phiêu lưu có sẵn ngay cả trong thời tiết sương mù hay mưa. Sự an bình và vẻ đẹp của rừng thông qua đó zipline và hấp dẫn khác đi qua còn lại hầu như nguyên vẹn và không bị ảnh hưởng. Điều này góp phần vào sự đa dạng sinh học của khu vực và cộng đồng, mà cũng có thể được khám phá trên lưng ngựa hoặc đi bộ.

²⁴

www.dahilayanadventurepark.com

Công viên Dahilayan là bằng chứng cho thấy công viên mạo hiểm có thể làm việc với các tính năng tự nhiên của hệ sinh thái mà công viên đó tọa lạc. Khách du lịch được cung cấp một kinh nghiệm ly kỳ từ những cuộc phiêu lưu được cung cấp bởi các nhà khai thác tour du lịch trong khi cũng thưởng thức khung cảnh của rừng.

Malaysia, Khu nghỉ dưỡng rừng mưa nhiệt đới Gopeng²⁵

Khách du lịch tìm kiếm cả cuộc phiêu lưu và yên bình tại Malaysia có thể thấy tại rừng mưa nhiệt đới Gopeng. Khu nghỉ dưỡng Gopeng Rainforest thúc đẩy du lịch sinh thái phiêu lưu trong diện tích tự nhiên của các con sông Ulu Geruntum và Ulu Kampar trong rừng Kinta. Khu nghỉ dưỡng được bao quanh bởi các cao nguyên Cameron Highlands và Gunung Cabang (Mount Cabang) gần Gopeng Perak ở Malaysia.

Khu nghỉ dưỡng Gopeng Rainforest cung cấp nơi ăn nghỉ, thực phẩm, giải trí và các hoạt động ở giữa môi trường bao quanh bởi khu rừng mưa và vườn cây ăn trái. Những ngôi nhà phong cách truyền thống địa phương Mã Lai và nhà gỗ trong Gopeng Rainforest Resort được xây dựng lẫn trong môi trường. Đây là một ví dụ về một biện pháp thích ứng, như các loại cấu trúc truyền thống cho phép sự xâm nhập của ánh sáng và gió cho thời tiết ẩm áp . Các nhà gỗ truyền thống và ở độ cao so với mặt đất để tránh gây nguy hiểm do lũ lụt và không khí lưu thông qua.

Khách du lịch tại khu nghỉ mát có thể lựa chọn hoạt động các-bon thấp và tác động thấp khác nhau như đi bè trên thác [white rafting], khám phá hang động và rừng trong vùng. Các hoạt động sử dụng các tính năng tự nhiên của khu vực, và do đó giữ cho các đặc tính tự nhiên của khu vực này ở trong tình trạng tốt là quan trọng đối với các bên liên quan trong khu vực. Loài hoa lớn nhất thế giới, rafflesia cũng có thể được tìm thấy trong rừng. Khu nghỉ dưỡng Gopeng

²⁵

<http://www.gopengrainforest.com/> and <http://greenselipar.com/2008/12/12/gopeng-rainforest-resort-a-traveler-and-nature-friendly-family-guesthouse/>

Rainforest cũng trồng các loại trái cây riêng của mình cho khách trong vườn cây ăn quả, cung cấp trái cây tươi với lượng khí thải ra tối thiểu. Phòng ở có xử lý nước thải riêng của mình tại chỗ và đồ gỗ ngoài trời của các phòng được làm từ vật liệu tái chế. Mức phí của phòng nghỉ đối với đoàn được hướng dẫn được đóng góp cho một chức phi chính phủ địa phương có sự tham gia bảo vệ và bảo tồn rừng.

DU LỊCH HỘI THẢO, HỘI NGHỊ (MICE)

Marina Bay Sands Expo và Trung tâm Hội nghị²⁶

Đối với hoạt động du lịch có liên quan kinh doanh bao gồm các cuộc họp, hội nghị, triển lãm, Marina Sands Expo và Trung tâm Hội nghị là địa điểm tổ chức triển lãm và hội nghị lớn nhất và linh hoạt nhất của Singapore. Marina Bay Sands cam kết đi đầu trong hoạt động môi trường như một phần Chương trình phát triển bền vững Sands ECO360 của họ. Khách hàng được cung cấp môi trường lựa chọn thích hợp hơn để giảm thiểu tác động môi trường và lượng khí thải carbon của các sự kiện của họ. Ví dụ, các nhà hoạch định có thể yêu cầu bảng trắng thay vì giấy, và sử dụng bình nước thay vì nước đóng chai.

Cơ sở vật chất có hiệu suất hàng đầu tại Marina Bay Sands đều quan tâm đến thực tế của nhu cầu năng lượng và nước cho các hội nghị lớn. Bản thân trung tâm hội nghị một phần được xây dựng với vật liệu tái chế và các sản phẩm và các tính năng tiết kiệm năng lượng chiếu sáng, thiết bị chiếu nước hiệu quả, và hệ thống Hệ thống quản lý tòa nhà thông minh trị giá 25.000.000 đô la Singapore để kiểm soát mức độ sử dụng năng lượng. Các biện pháp tiết kiệm nước bao gồm nước mưa và vòi nước chảy chậm. Marina Bay Sands sử dụng lập lịch trình thiết bị cho các chương trình tiết kiệm năng lượng, giảm giấy và sọt rác có thể thấy trong toàn bộ trung tâm. Một ga tàu điện ngầm nằm trực tiếp bên dưới Marina Bay Sands để thúc đẩy việc sử dụng giao thông công cộng đến và đi từ trung tâm hội nghị.

²⁶

<http://www.marinabaysands.com/Singapore-Conventions/Green-Meetings/> and <http://www.marinabaysands.com/Company-Information/Environmental-Sustainability/>

Vì những nỗ lực trong các hoạt động môi trường, Cơ quan quản lý xây dựng tòa nhà (BCA) của Singapore đã trao Marina Bay Sands với Green Mark chứng nhận vàng của cơ quan này. Trung tâm hội nghị chính nó là một phần của Marina Bay Sands Resort, thu hút khách du lịch cho các trung tâm mua sắm, bảo tàng, nhà hát và các điểm du lịch khác.

KINH DOANH

Chuyển giao con đường màu xanh: bù đắp 100% carbon ²⁷

Chuyển giao con đường màu xanh là một nhà cung cấp toàn cầu của sân bay, giữa các thành phố và các dịch vụ giao thông vận tải liên hòn đảo. Chuyển giao con đường màu xanh hoạt động trên toàn cầu và trong các lĩnh vực quan trọng tại các nước Đông Nam Á của Việt Nam, Singapore, Malaysia, Brunei, Philippines và Thái Lan.

Mục tiêu của công ty là sử dụng phương tiện phát thải carbon thấp để giảm lượng khí thải carbon của du khách sử dụng dịch vụ của họ. Trong trường hợp lượng khí thải carbon không có thể được giảm hoàn toàn, công ty bù đắp 100% lượng khí thải. Công ty chọn phương tiện hoạt động trên các lựa chọn thân thiện với môi trường như xe hybrid, xe điện hoặc những xe sử dụng nhiên liệu sinh học. Những hành động từ thấp đến không có carbon đóng góp vào nỗ lực giảm nhẹ khi các hành động này giảm lượng khí nhà kính thải vào khí quyển từ việc sử dụng nguyên liệu hóa thạch. Con đường màu xanh đường nhằm mục đích:

- Cung cấp ưu đãi (tài chính và các hình thức khác) cho tất cả các đối tác để bắt đầu chuyển đổi đội tàu của họ qua các tùy chọn carbon thấp

Thúc đẩy lựa chọn ít các-bon trong mạng chuyển đường xanh.

- Trình bày những đổi mới trong cuộc sống màu xanh lá cây, với sự nhấn mạnh đặc biệt về giao thông vận tải.

- Xây dựng chi nhánh với các nhóm trên toàn cầu tham gia vào du lịch có trách nhiệm và bền vững.

²⁷

<http://www.greenpathtransfers.com/>

- Làm việc với các đối tác carbon bù đắp (như Blue Ventures Carbon Hiệu và Atmosfair) để thử và đổi mới hỗ trợ vận chuyển carbon thấp

- Làm việc với du lịch và các công ty WHL và các công ty thành viên WHL để làm cho tất cả các hoạt động của công ty carbon trung tính bằng việc giảm thiểu đồng thời lượng khí thải carbon của công ty và bù đắp lượng khí thải không thể tránh khỏi.

- Có một phần lớn (> 50%) đối tác của Green Path Transfer trên toàn cầu sử dụng xe phát thải ít các-bon vào năm 2020.

Ví dụ khác về các sáng kiến hiện tại ASEAN du lịch, cụ thể để phân khúc thị trường du lịch, có thể góp phần giảm thiểu và thích ứng được tìm thấy trong bảng 3 dưới đây:

Bảng 3: Các phân đoạn thị trường mục tiêu của ASEAN và các ví dụ về can thiệp biến đổi khí hậu đối với từng phân đoạn

Du lịch đại chúng	Du lịch trải nghiệm	Du lịch sáng tạo	Du lịch mạo hiểm	Du lịch ở lâu thời gian	
				<p>Nơi ở</p> <p>Nhà khách và nhà dân có phòng cho khách du lịch thuê Chi Phat ở Campuchia. Thay thế chiếu sáng không hiệu quả bằng đèn LED. Chuyển đổi tủ làm lạnh theo ACS, thay thế nguồn xoay chiều sử dụng hệ thống điều hướng, dùng sưởi năng lượng mặt trời</p>	Hội thảo
<p>Ngắm cảnh</p> <p>Tour đi bộ Singapore</p>	<p>Du lịch chăm sóc sức khỏe</p>	<p>Bảo tàng</p> <p>Di sản văn hóa và thay đổi khí</p>	<p>Du lịch mạo hiểm</p>	<p>Thực phẩm</p>	<p>Nghỉ ngơi</p>

	Du lịch chăm sóc sức khỏe ở Philippines	hậu (SEAMEO - SPAFA) ¹	Thung lũng Danum, Đi bộ Canopy, Ulu Temburong ở Malaysia, đi bộ Canopy ở Brunei		
Thực phẩm Tour thức ăn đường phố ở Bangkok	Spa Du lịch spa truyền thống của Indonesia	Triển lãm nghệ thuật			
Mua sắm Chợ đêm ngoài trời (Bangkok, Malaysia, Singapore)	Du lịch ẩm thực Du lịch ẩm thực ở Việt Nam, Cambodia, Thái Lan, Lào, Myanmar (ví dụ	Lễ hội Lễ hội đường phố Philippines	Du lịch cộng đồng Đua xe đạp từ thiện ở Campuchia Du lịch sinh thái:		

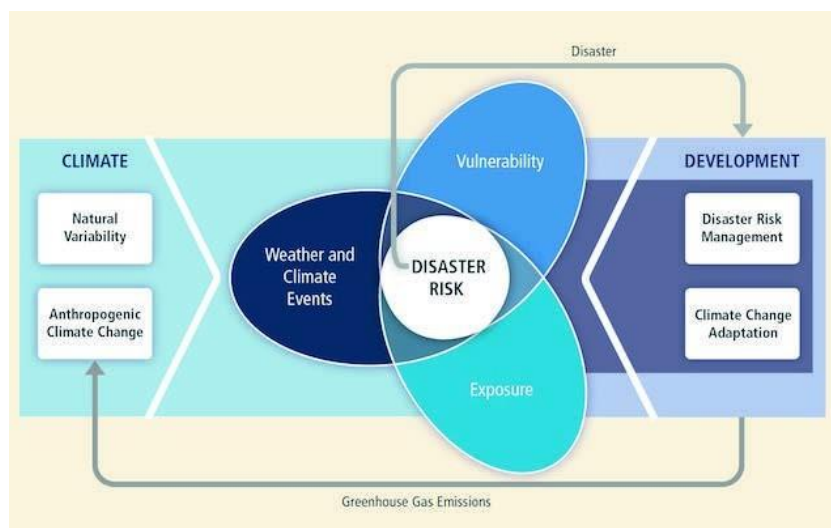
	tiệc trà ở trong chùa, Bagan)		Nhà chống bão ở làng chài và du khách trong trong phạm vi tường đá vôi của động (Làng Cửa Vạn, Hùng Thắng, thành phố Hạ Long, tỉnh Quảng Ninh, Việt Nam)		
Thăm gia đình Tua trọng gói mạo hiểm gia đình ít cacbon	Du lịch cộng đồng Tua du lịch tập trung vào bảo tồn ở Sukau, Malaysia, Tour nhà vườn ở Huế (Việt Nam)	Âm nhạc Buổi hòa nhạc ngoài trời và lưu diễn âm nhạc (Đông Nam Á)	Du lịch sau khi tốt nghiệp PTTH (gap year tourism) Tình nguyện xây dựng nhà trát đất sét ở Lào; dự án	Cho thuê ô tô Chương trình bù đắp carbon trong chuyến đi du lịch 2 tuần ở Campuchia ³ Tour xe đạp Hà Nội – Siam Riep	Triển lãm

			hỗ trợ định cư tại Borneo		
Giải trí Trò chơi ngoài trời mang tính bản địa truyền thống	Du lịch sinh thái Nhà ở có sử dụng năng lượng mặt trời ở Sumatra, Indonesia Nhà ở trên thuyền ở Lào				
Trải nghiệm đô thị Du lịch đô thị bền vững (Changmai và Huế) ⁴ Xây dựng ở Khu vực Hồ Jurong (Singapore)	Du lịch tình nguyện Các chương trình du lịch tình nguyện Du lịch biển Bảo tồn rặng san hô và rừng đước	Biểu diễn nghệ thuật		Chăm sóc sức khỏe	

KHUNG: LỒNG GHÉP GIẢM NHẸ BIẾN ĐỔI KHÍ HẬU VÀ THÍCH ỨNG VÀO CÁC BIỆN PHÁP CỦA ASEAN CHO DU LỊCH VÀ SỨC CẠNH TRANH DU LỊCH

Báo cáo đặc biệt của ủy ban Liên Chính phủ về Biến đổi Khí hậu (IPCC) về Quản lý thời tiết cực đoan giải thích bằng cách nào tác động biến đổi khí hậu đối với mục tiêu phát triển (xem hình dưới đây). Áp dụng nó để đi du lịch và du lịch trong ASEAN, có một ý thức ngày càng tăng rằng các yếu tố du lịch và du lịch có thể góp phần phát thải khí nhà kính mà có thể tạo nên biến đổi khí hậu do con người gây ra và thay đổi thời tiết tự nhiên mà tạo ra các kiện thời tiết và khí hậu có tiềm năng trở thành mối nguy hiểm.

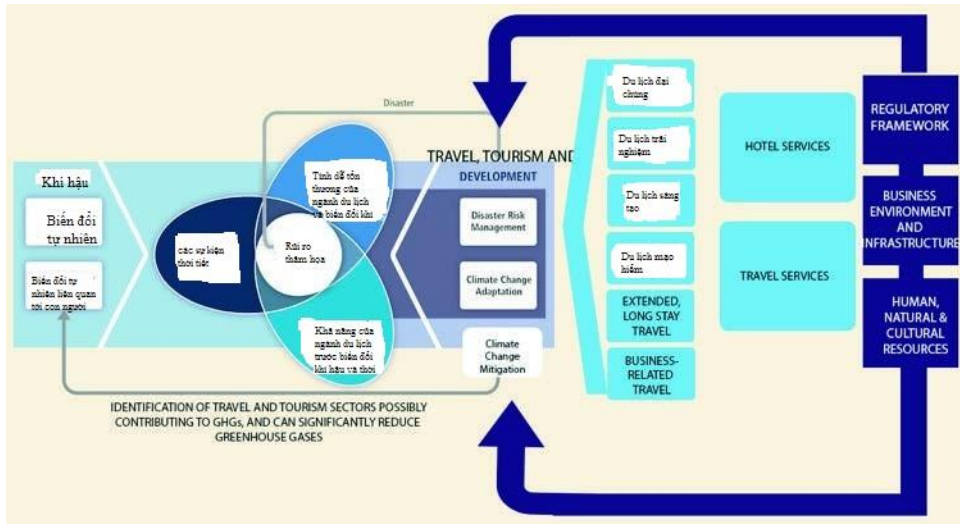
Sự kiện sau khi tương tác với tổn thương và khả năng tiếp xúc của con người, cơ sở hạ tầng và hệ thống thiết yếu khác trong lĩnh vực du lịch và du lịch, có thể gây rủi ro thiên tai đến lượt nó tác động vào sự phát triển trong lĩnh vực du lịch và lữ hành. Để giải quyết vấn đề biến đổi khí hậu trong ngành du lịch, tài liệu này lấy tư tưởng từ các cam kết ASEAN đặt ra trong Kế hoạch Cộng đồng ASEAN xã hội-văn hóa được công bố năm 2009.



Hình 4: Các khái niệm cơ bản về mối quan hệ giữa thay đổi khí hậu và phát triển từ Báo cáo đặc biệt IPCC về Quản lý thời tiết cực đoan

Phù hợp với các khuyến nghị của IPCC, chiến lược xã hội - văn hóa của Cộng đồng ASEAN khẳng định sự cần thiết phải giảm thiểu (góp phần giảm phát thải khí nhà kính thông qua phương pháp tiếp cận các-bon thấp) và sự phát triển của năng lực thích ứng để cho phép ASEAN giải quyết những thách thức biến đổi khí hậu. Theo sau kế hoạch ASEAN, các chiến lược phải được đi kèm với một sự hiểu biết sâu sắc hơn về biến đổi khí hậu thông qua nghiên cứu khoa học và phát triển, chuyển giao công nghệ, chia sẻ đặc biệt là về thực hành tốt nhất thông tin. Hơn nữa, phát triển nguồn nhân lực và sẽ phải khuyến khích sự tham gia của nhiều bên liên quan về cách thức giải quyết biến đổi khí hậu.

Trong bối cảnh du lịch và lữ hành trong ASEAN, trong khi nhận thức rằng có những lĩnh vực trong thực tế hiện nay vẫn còn đóng góp vào phát thải khí nhà kính, đã có một cam kết thích ứng, cho phép khả năng thích ứng và thậm chí là nâng cao nhận thức và chuẩn bị sẵn sàng trước tác động của biến đổi khí hậu. Lòng ghép biến đổi khí hậu trong chỉ số năng lực cạnh tranh Du lịch và lữ hành có nghĩa là ASEAN đã thông qua và hiện đang sử dụng, biến đổi khí hậu có thể được lồng ghép vào khuôn khổ pháp lý, môi trường kinh doanh và cơ sở hạ tầng, và trong cách khu vực này giáo dục con người, tài nguyên thiên nhiên và văn hóa để đảm bảo khả năng cạnh tranh của phân khúc thị trường mục tiêu của ASEAN, cụ thể là, du lịch đại chúng, du lịch trải nghiệm, du lịch sáng tạo, du lịch mạo hiểm, du lịch nghỉ dài thời gian và du lịch có liên quan kinh doanh (xem hình bên dưới).



Hình 5: Lồng ghép giảm nhẹ và thích ứng biến đổi khí hậu trong chỉ số cạnh tranh du lịch và lữ hành và phân đoạn thị trường mục tiêu hiện được ASEAN sử dụng

Xây dựng từ khái niệm cơ bản của IPCC trong mối quan hệ giữa biến đổi khí hậu và phát triển và kế hoạch chiến lược du lịch ASEAN 2011-2015 và Báo cáo năng lực cạnh tranh của du lịch và lữ hành ASEAN.

CÁC CÁCH TIẾP CẬN CÓ THỂ LIÊN QUAN TỚI BIẾN ĐỔI KHÍ HẬU VÀ CÁC BIỆN PHÁP TRONG DU LỊCH ĐỐI VỚI ASEAN

Tích hợp và lồng ghép giảm nhẹ và thích ứng với biến đổi khí hậu với các biện pháp hiện nay của ASEAN cho du lịch và lữ hành có thể được thực hiện thông qua một số biện pháp xây dựng các sáng kiến phát triển và biến đổi khí hậu hiện có trong tiêu chuẩn hiện có đã được phát triển trong du lịch và du lịch đang được sử dụng trong khu vực ASEAN và. Trong số các phương pháp tiếp cận có thể được áp dụng trong du lịch và lữ hành ASEAN như sau:

1. Dựa trên bằng chứng và lập kế hoạch du lịch với khí hậu thông minh về biến đổi khí hậu và giảm nhẹ

Phát triển một lượng khí thải bộ dữ liệu cơ sở

Năng lực thích ứng đánh giá tổn thương kiểm tra các hệ sinh thái dựa trên các mối nguy hiểm và bối cảnh cụ thể, tiếp xúc, nhạy cảm, đối phó và Tích hợp và lồng ghép giảm nhẹ biến đổi khí hậu và thích ứng với các biện pháp hiện nay của ASEAN cho du lịch và du lịch có thể được thực hiện thông qua một số biện pháp xây dựng các sáng kiến phát triển và biến đổi khí hậu hiện có trong tiêu chuẩn hiện có đã được phát triển trong du lịch và du lịch đang được sử dụng trong khu vực ASEAN và . Trong số các phương pháp tiếp cận có thể được áp dụng trong du lịch và du lịch ASEAN như sau:

1. Dựa trên bằng chứng và lập kế hoạch du lịch với khí hậu thông minh trên biến đổi khí hậu và giảm nhẹ

- Phát triển bộ dữ liệu cơ sở về lượng khí thải
- Kiểm tra đánh giá tổn thương hệ sinh thái dựa trên các mối nguy hiểm và bối cảnh cụ thể, mức độ tiếp xúc, nhạy cảm, đối phó và khả năng thích ứng với những rủi ro liên quan đến khí hậu hiện tại và tương lai.
- Rủi ro khí hậu cho du lịch ASEAN

2. Tích hợp hoặc lồng ghép biến đổi khí hậu trong cách tiếp cận đối với chỉ số cạnh tranh hiện có hoặc tiêu chuẩn áp dụng trong du lịch ASEAN

3. Chuẩn bị các kế hoạch cho thiên tai cụ thể
4. Giảm tổn thương của cơ sở hạ tầng du lịch và lữ hành, hoạt động, dịch vụ đối với thiên tai bằng cách tăng cường khả năng thích ứng của mình
5. Hành lang du lịch carbon trung tính trong Giao thông vận tải và lưu trú
 - Các khu du lịch -bon thấp...
 - Tăng độ che phủ rừng dọc theo tuyến đường thương mại và vận tải (tức là Hành lang Bắc-Nam của Trung Quốc, Lào, Myanmar, Thái Lan và Việt Nam); Hành lang Đông-Tây (tức là Lào, Myanmar, Thái Lan và Việt Nam và Hành lang phía Nam của Campuchia, Thái Lan và Việt Nam)
6. Hệ sinh thái dựa trên sự thích nghi bền vững và chống chịu với du lịch

Sử dụng các biện pháp trong Báo cáo năng lực cạnh tranh của ngành du lịch ASEAN 2012, các ví dụ sau đây về các biện pháp thích ứng và giảm nhẹ biến đổi khí hậu có thể được lồng ghép hoặc tích hợp như thế nào trong bộ tiêu chuẩn hiện đang được ASEAN sử dụng. Bảng 3 dưới đây sử dụng các yếu tố tương tự đo bằng chỉ số cạnh tranh du lịch và lữ hành và đưa ra ví dụ về cách thức biến đổi khí hậu có thể lồng ghép vào các biến hiện nay đang được đo bằng chỉ số trên. Mặc khác, bảng 4 cho một ví dụ về cách biến đổi khí hậu có thể được tích hợp trong Tiêu chuẩn nghề chung cho nghề du lịch ASEAN (ACCSTP). Các mục hàng trong mỗi hạng mục trong bảng có thể được thêm vào các tiêu chuẩn hiện tại đã được thiết lập. Tuy nhiên, bảng 5 cho thấy ví dụ về cách biến đổi khí hậu có thể được lồng ghép trong ACCSTP. Việc lồng ghép cho thấy [việc đó] tốt hơn là tạo ra các biện pháp mới, chúng tôi tìm cách kết hợp biến đổi khí hậu trong các biện pháp hiện nay đang được sử dụng. Bảng 6 cho thấy biến đổi khí hậu có thể được tích hợp trong xanh Tiêu chuẩn khách sạn ASEAN.

CÁC CÁCH CÓ THỂ LỒNG GHÉP CÁC BIỆN PHÁP BIẾN ĐỔI KHÍ HẬU TRONG CHỈ SỐ CẠNH TRANH DU LỊCH DO ASEAN SỬ DỤNG

Bảng 3: Các ví dụ về lồng ghép biến đổi khí hậu trong chỉ số cạnh tranh du lịch và lĩnh vực ASEAN

Nhóm chỉ số A: Khung vận hành	
Các nhóm chỉ số	Các biện pháp biến đổi khí hậu
Quy định và quy tắc chính sách	Số lượng và mức độ mà chính sách du lịch khuyến khích các hoạt động giảm thiểu và thích ứng góp phần vào phát triển bền vững
Bền vững về mặt môi trường	Số lượng biện pháp và mức độ các chính sách khuyến khích các biện pháp ứng phó và giảm nhẹ theo các cách tiếp cận dựa vào hệ thống sinh thái.
An toàn và an ninh	Xem xét các chính sách an toàn khí hậu trong du lịch thúc đẩy sự chống chịu và ngăn chặn các thảm họa.
Sức khỏe và vệ sinh	Mức độ mà chính sách tìm cách ngăn chặn bệnh liên quan tới biến đổi khí hậu và hỗ trợ ngành lữ hành và du lịch
Các ưu tiên trong lĩnh vực lữ hành và du lịch	Mức độ mà các biện pháp trong ngành lữ hành và du lịch được đưa ra các biện pháp ưu tiên trong khu vực và các chính sách và ngân sách
Nhóm chỉ số B: Môi trường kinh doanh và cơ sở hạ tầng	
Các yếu tố	Các biện pháp biến đổi khí hậu có thể
Vận tải đường không và cơ sở hạ tầng	Các biện pháp số lượng và chất lượng đảm bảo cơ sở hạ tầng đường không đóng góp vào giảm nhẹ biến đổi và chống chịu với khí hậu
Cơ sở hạ tầng mặt đất	Cơ sở hạ tầng mặt đất sử dụng ít carbon về số lượng và chất lượng có thể đóng góp vào việc vận chuyển kịp thời khi có thảm họa

Hạ tầng du lịch	Cơ sở hạ tầng du lịch về mặt số lượng và chất lượng (ví dụ phòng khách sạn, các trang thiết bị phục vụ nghỉ ngơi, giải trí, thông tin liên lạc và ngân hàng) đóng góp sự thúc đẩy các dịch vụ dựa vào hệ sinh thái, dịch vụ ít carbon và hỗ trợ khả năng chống chịu với các thảm họa hiện tại hoặc tương lai
Cơ sở hạ tầng thông tin liên lạc	Số lượng và các hình thức sáng kiến mà ứng dụng các công nghệ thông tin và liên lạc hữu ích cho hoạt động du lịch và lữ hành và đóng góp cho thích ứng và giảm nhẹ trước biến đổi khí hậu
Cạnh tranh giá cả trong ngành du lịch và lữ hành	Các biện pháp không tổn kém đối với hoạt động lữ hành phát thải carbon ít nhằm [sử dụng] năng lượng hiệu quả và chống chịu của điểm đến
Nhóm chỉ số C: Nguồn lực tự nhiên, văn hóa và nhân lực trong lĩnh vực du lịch	
Các nhóm chỉ số	Các biện pháp biến đổi khí hậu có thể
Nguồn nhân lực	Kiểm tra mức độ đào tạo và giáo dục thích ứng và giảm nhẹ biến đổi khí hậu thực hiện cho nhân viên du lịch
Sức thu hút đối với du lịch và du lịch	Các biện pháp của một quốc gia và xã hội áp dụng đối với giảm thiểu và thích ứng trong ngành du lịch và có sự tham gia của du khách nước ngoài tận hưởng các hoạt động du lịch và du lịch đồng thời góp phần giảm phát thải khí nhà kính và tăng cường hoặc góp phần đối phó và biện pháp thích ứng
Nguồn tài nguyên thiên nhiên	Số lượng và chất lượng của các biện pháp trong du lịch và lữ hành đóng góp vào việc tăng cường các dịch vụ hệ sinh thái và phát triển bền vững
Tài nguyên văn hóa	Đánh giá chất lượng của di sản văn hóa của một quốc gia và sự phong phú đã góp phần vào thích ứng và giảm nhẹ biến đổi khí hậu trong khi khuyến khích du lịch và lữ hành

Các cách có thể tích hợp các biện pháp chống biến đổi khí hậu trong Tiêu chuẩn nghề du lịch chung ASEAN (ACCSTP): Các ví dụ

Bảng 4. Các ví dụ về tích hợp biến đổi khí hậu trong tiêu chuẩn nghề du lịch chung của ASEAN

PHÂN LOẠI	1	2	3	4	5
	Rất hài lòng	Không hài lòng	Hài lòng	Rất hài lòng	Tuyệt vời
DỊCH VỤ KHÁCH SẠN (Lễ tân và dọn phòng)					
TIÊU CHUẨN NGHỀ CHUNG CỐT LÕI					
Kiến thức cơ bản về văn phòng phía trước du lịch hoặc quản hoạt động như thế nào có thể giúp					
Kiến thức cơ bản về cách đóng góp vào kinh doanh liên tục trong thời gian thiên tai					
BỘ PHẬN TIỀN SẢNH KHÁCH SẠN					
Có thể giải thích biện pháp tiết kiệm năng lượng và / hoặc biện pháp các bon thấp của khách sạn.					
Có thể giải thích các kế hoạch dự phòng của khách sạn cho khách trong trường hợp khẩn cấp do thiên tai.					

DỊCH VỤ DỌN BUỒNG PHÒNG					
Sử dụng sản phẩm làm sạch không góp phần tăng khí nhà kính hay lượng khí thải carbon.					
Biết làm thế nào để ngăn cách phòng trong trường hợp nguy hiểm: chẳng hạn như mưa hoặc thời tiết lạnh và thông gió phòng trong trường hợp nóng					
AN NINH					
Có kiến thức về kế hoạch dự phòng của khách sạn cho thiên tai					
Đảm bảo đèn và thiết bị điện khác đang tắt Khi cơ sở vật chất không được sử dụng cho các chức năng hoặc các hoạt động căn bản.					
DỊCH VỤ KHÁCH HÀNG, BÁN HÀNG VÀ MARKETING					
Có thể chuẩn bị tiếp thị trên cơ sở tiết kiệm năng lượng, carbon thấp và / hoặc các tính năng phụ trợ khác của các dịch vụ của khách sạn.					
BỘ PHẬN HÀNH CHÍNH					
Xây dựng và thiết kế các biện pháp để giảm tiêu thụ năng lượng carbon phát thải thấp hơn.					
Lãnh đạo một nhóm trong việc phát triển một thiết kế để giảm thiểu các lỗ hổng của cơ sở hạ tầng, dịch vụ và hoạt động khách sạn với thiên tai.					
Phát triển và thiết kế các biện pháp để giảm tiêu thụ năng lượng và giảm phát thải carbon ít hơn.					
Lãnh đạo một nhóm trong việc phát triển một khung để giảm thiểu các “lỗ hổng” của cơ sở hạ tầng, dịch vụ và hoạt động khách sạn với thiên tai					

BỘ PHẬN TÀI CHÍNH					
Đảm bảo tài lực được phân bổ và cách thích hợp sử dụng cho các biện pháp các-bon thấp và kế hoạch dự phòng cho kinh doanh liên tục					
PHÁT TRIỂN NGUỒN NHÂN LỰC					
Cung cấp xây dựng năng lực thích ứng và giảm thiểu với biến đổi khí hậu cho nhân viên khách sạn.					
QUẢN LÝ TÀI NGUYÊN					
Phát triển và thiết kế các biện pháp tiết kiệm năng lượng và hoạt động các-bon thấp.					
DỊCH VỤ TRONG KHÁCH SẠN (DỊCH VỤ NHÀ HÀNG)					
CÁC NHÂN TỐ CỐT LÕI					
Hiểu biết về công thức nấu ăn, thực đơn, cách nấu ăn có ít [phát thải] carbon và khí nhà kính.					
NẤU ĂN THƯƠNG MẠI					
Có kiến thức về nguồn bền vững của các thành phần đã được sản xuất từ quá trình sản xuất linh hoạt để đảm bảo cung cấp ổn định các thành phần.					
PHỤC VỤ TIỆC THƯƠNG MẠI					
Phát triển những cách tiết kiệm năng lượng của cách trình bày thực phẩm					
LÀM BÁNH NGỌT					
Thành phần thực phẩm từ các nguồn bền vững và có thể chuẩn bị các sản phẩm vào cách tiết kiệm năng lượng					
DỊCH VỤ TIỆC					

DỊCH VỤ LỮ HÀNH					
DỊCH VỤ ĐẶT VÉ LỮ HÀNH					
Có thể đề nghị điểm đến du lịch có thể gồm cả điểm du lịch lân cận cắt giảm nhu cầu đi lại					
Đặt và phối hợp với nhà cung cấp đối với xe không sử dụng động cơ hoặc loại tiết kiệm năng lượng					
Xây dựng và kế hoạch du lịch năng lượng vé du lịch hàng không hiệu quả và không khí					
Xây dựng và kế hoạch du lịch hàng không tiết kiệm năng lượng hoặc không sử dụng hàng không					
Phối hợp hoạt động quảng bá và tiếp thị tiết kiệm năng lượng					
Tạo ra và hiển thị quảng cáo tiết kiệm năng lượng đã là đàn hồi thiên tai					
Phát triển và cập nhật kiến thức về sản phẩm và dịch vụ địa phương mà thân thiện với môi trường và đóng góp vào khả năng phục hồi khí hậu.					
Duy trì thông tin dự trữ về tiết kiệm năng lượng, môi trường thông tin sản phẩm thân thiện với môi trường và chống chịu					
Tạo ra tài liệu du lịch trên các sản phẩm và các dịch vụ giải quyết biến đổi khí hậu					
Tạo nguồn và đóng gói sản phẩm và dịch vụ du lịch góp phần thích ứng và giảm nhẹ biến đổi khí hậu.					
Tạo nguồn và cung cấp thông tin và tư vấn về các điểm đến chống chịu với khí hậu, [xã] các-bon thấp, tiết kiệm năng lượng					
DỊCH VỤ HƯỚNG DẪN DU LỊCH					

Phân bổ nguồn lực để tham quan một cách hiệu quả và trong một cách thức đã góp phần giảm nhẹ và tăng cường năng lực thích ứng của dịch vụ cung cấp					
Phối hợp và vận hành các chuyến du lịch ban ngày hoặc ngắn tiết kiệm năng lượng và chống chịu biến đổi khí hậu					
Phối hợp tour du lịch ngày hoặc tour du lịch ngắn tới các khu vực và cộng đồng đã đóng góp vào giảm nhẹ và chống chịu khí hậu					
Biểu thị sự công nhận, tôn trọng và hiểu biết về các nền văn hóa bản địa đã góp để giảm thiểu và chống chịu khí hậu					
Phát triển và phối hợp các hoạt động du lịch văn hóa phù hợp đã góp để giảm thiểu khí hậu và khả năng phục hồi					
ĐIỀU HÀNH TOUR					
Phân bổ nguồn lực các tour du lịch một cách hiệu quả					
Đảm bảo bảo dưỡng xe thường xuyên và sửa chữa để đảm bảo các hoạt động tiết kiệm năng lượng					
Xây dựng và thực hiện kế hoạch hoạt động dự phòng					
Phát triển nội dung diễn giải cho các hoạt động du lịch sinh thái đã góp để giảm thiểu khí hậu và thúc đẩy khả năng phục hồi khí hậu của hoạt động du lịch					
Biết làm thế nào để lái xe xe buýt du lịch lớn hoặc xe chuyên dụng cỡ lớn theo cách tiết kiệm năng lượng					
Quản lý và thực hiện một chuyến đi một cách chi tiết, tiết kiệm năng lượng và chống chịu [khí hậu]					
Quản lý vận hành rủi ro liên quan đến khí hậu					
Hoạt động du lịch khí hậu chống chịu và tiết kiệm năng lượng ở vùng sâu vùng xa					

Lên kế hoạch và thực hiện các hoạt động bán hàng carbon thấp					
Cung cấp địa điểm cắm trại thân thiện môi trường và có khả năng chống chịu khí hậu					
DỊCH VỤ KHÁCH HÀNG, BÁN HÀNG VÀ MARKETING					
Đánh giá và lập kế hoạch cơ hội du lịch chống chịu với khí hậu, tiết kiệm năng lượng, các-bon thấp cho cộng đồng địa phương					
Biên dịch và cập nhật kiến thức ngành du lịch về biến đổi khí hậu					
Xây dựng và áp dụng các nghiên cứu sản phẩm du lịch các-bon thấp, tiết kiệm năng lượng, thân thiện với môi trường					
Phối hợp các tài liệu tiếp thị và quảng cáo [về] các-bon thấp, thân thiện với môi trường và tiết kiệm năng lượng, chống chịu với khí hậu					
Phát triển và giám sát hoạt động du lịch, các chương trình hội nghị, các chương trình nâng cao nhận thức cộng đồng, kế hoạch du lịch trong khu vực, chiến lược tiếp thị thân thiện với môi trường, các-bon thấp, tiết kiệm năng lượng, chống chịu thời tiết					
Thực hiện và giám sát hệ thống và thủ tục quản lý năng lượng hiệu quả					
Lập nguồn, đóng gói, và quảng bá sản phẩm và dịch vụ du lịch thân thiện với môi trường và chống chịu với môi trường					
BỘ PHẬN QUẢN TRỊ					
Tạo ra và cập nhật một trang web du lịch thân thiện với môi trường					

Phát triển, quản lý, giám sát chiến lược kinh doanh, chương trình du lịch và dự án, hệ thống và các thủ tục, buổi họp, hệ thống thông tin thân thiện môi trường, tiết kiệm năng lượng, chống chịu khí hậu, các-bon thấp, chiến lược tiết kiệm năng lượng và thân thiện môi trường kinh doanh, các chương trình du lịch và các dự án, hệ thống, thủ tục, các cuộc họp					
PHÁT TRIỂN NGUỒN NHÂN LỰC					
Thiết kế, thực hiện, lên kế hoạch, giám sát và đánh giá thúc đẩy một hệ thống tập luyện, và huấn luyện các kỹ năng công việc liên quan các-bon thấp, tiết kiệm năng lượng, thân thiện môi trường và chống chịu khí hậu					
Xây dựng các công cụ và quy trình đánh giá đã bao gồm các biện pháp về tiết kiệm năng lượng, carbon thấp và các chỉ số rủi ro thấp để đánh giá nhân viên					
QUẢN LÝ NGUỒN TÀI NGUYÊN					
Phát triển, quản lý, giám sát kế hoạch kinh doanh và hoạt động thân thiện với đàn hồi, các-bon thấp, môi trường tiết kiệm năng lượng và khí hậu và chiến lược					
Lãnh đạo và quản lý một kiến thức thathave nhóm phát triển về thích ứng khí hậu và giảm nhẹ					
Quản lý sáng tạo, các dự án các-bon thấp và khí hậu kiên cường du lịch và các chương trình, dịch vụ khách hàng chất lượng, quan hệ nơi làm việc					

CÁC CÁCH CÓ THỂ ĐỀ TÍCH HỢP CÁC BIỆN PHÁP CHỐNG BIẾN ĐỔI KHÍ HẬU TRONG TIÊU CHUẨN KHÁCH SẠN XANH ASEAN: VÍ DỤ

Bảng 6. Các ví dụ về lồng ghép biến đổi khí hậu trong Tiêu chuẩn khách sạn xanh ASEAN

TIÊU CHUẨN CƠ BẢN	VÍ DỤ VỀ CÁC YÊU CẦU CẦN THIẾT
Chính sách và biện pháp cho các hoạt động khách sạn	<p>Sử dụng ánh sáng phát thải ít khí nhà kính và các thiết bị điều hòa không khí</p> <p>Nhiệt độ tối thiểu và tối đa cho các thiết bị điều hòa không khí cho mùa ấm và lạnh</p> <p>Sử dụng khăn khách sạn mà thích nghi hơn với các kiểu thời tiết phổ biến và điều kiện khí hậu của địa điểm khách sạn (ví dụ, sợi bông nhẹ hoặc lụa trắng thay vì bông nặng trong khách sạn với khí hậu nhiệt đới)</p> <p>Có kế hoạch dự phòng cho thiên tai cụ thể để đảm bảo kinh doanh liên tục</p> <p>Giảm sự tiếp xúc của thiết bị và dịch vụ khách sạn với thiên tai bằng cách tạo ra một rào cản tự nhiên giúp tăng cường các dịch vụ hệ sinh thái (ví dụ như cây xung quanh khu vực khách sạn, cây được ngập mặn ở vùng ven biển)</p>
Sử dụng các sản phẩm xanh	<p>Khuyến khích việc sử dụng các sản phẩm có nguồn gốc bền vững vì các tính năng chống chịu và thân thiện môi trường của chúng (tức là quá trình sản xuất góp phần vào việc tăng cường việc sử dụng hệ sinh thái)</p>
Phối hợp với cộng đồng và các tổ chức địa phương	<p>Tạo ra các hoạt động khách sạn đã cho thấy hoạt động cộng đồng địa phương về giảm nhẹ và thích ứng với khí hậu</p>
	<p>Sử dụng các sản phẩm địa phương từ cộng đồng để hỗ trợ khả năng phục hồi sinh kế trong các cộng đồng có nguy cơ khí hậu tự nhiên và các mối nguy hiểm liên quan đến thời tiết</p>

Phát triển nguồn nhân lực	Cung cấp các khóa đào tạo về cách hoạt động và dịch vụ khách sạn có thể góp phần giảm thiểu và thích ứng biến đổi khí hậu.
Quản lý chất thải rắn	Hệ thống thu và sử dụng carbon hoặc methane được đi vào hoạt động
Sử dụng năng lượng hiệu quả	Thiết kế xây dựng hoặc thiết kế lại nhằm tối đa hóa việc sử dụng ánh sáng mặt trời, gió và không khí cho các hoạt động và dịch vụ khách sạn để giảm tiêu thụ năng lượng từ các nguồn không tái tạo
Sử dụng nước có hiệu quả	Có thiết bị thu lại nước mưa
	Tái xử lý nước đối với hệ thống làm mát của các trang thiết bị khách sạn và các hoạt động khác
Quản lý chất lượng không khí	Có kế hoạch giám sát chất lượng không khí và giảm khí thải nhà kính
Quản lý và xử lý nước thải và quản lý	Theo dõi các nguồn khí thải nhà kính từ các hoạt động quản lý nước thải Công nghệ xử lý nước thay thế với lượng khí thải nhà kính thấp và nhu cầu năng lượng thấp Bảo vệ các bể tự hoại từ nước ngập
Quản lý chất thải độc hại và hóa chất	Khí thải phát sinh từ sản phẩm tồn kho được sử dụng cho các hoạt động và dịch vụ khách sạn Hạn chế tối đa sử dụng các chất thải độc hại và đóng góp vào việc phát thải khí nhà kính nhiều hơn